

Videreutdanningsbehov i barnehagesektoren – en kartlegging med utgangspunkt i OsloMet

Erik Eliassen

Hege Løberg



CC-BY-SA OsloMet – Storbyuniversitetet

OsloMet Skriftserie 2025 nr. 6

ISSN (online): 2535-6992

OsloMet – storbyuniversitetet

Universitetsbiblioteket

Skriftserien

Postadresse:

Postboks 4, St. Olavs plass

0130 Oslo

Forord

Denne rapporten er utarbeidet på vegne av Institutt for barnehagelærerutdanning ved OsloMet – storbyuniversitetet. Prosjektet ble initiert av studieleder Geir Aaserud (prosjekteier) og ledet av Erik Eliassen i samarbeid med resten av prosjektgruppen. Vi har også fått god hjelp av Gunn-Heidi Saltnes, Marit Gjervan og Karoline Kristiansen fra oppdrags- og praksisadministrasjonen, og Inna Volkova fra FS-LUI.

Vi vil gjerne takke alle styrerne og barnehagelærerne som tok seg tid til å besvare spørreundersøkelsen vår som danner mye av kunnskapsgrunlaget denne rapporten bygger på.

Oslo, 27, august 2025

Erik Eliassen

Hege K. Løberg

Innholdsfortegnelse

FORORD	1
INNHOLDSFORTEGNELSE	2
SAMMENDRAG	3
1 INNLEDNING	4
1.1 NASJONALE UTVIKLINGSTREKK.....	4
1.2 ENDRINGER I ORGANISERING OG FINANSIERING.....	4
1.3 BLU SOM AKTØR.....	5
1.4 RAPPORTENS FORMÅL.....	5
2 METODE	6
2.1 UTVALG.....	6
2.2 IMPUTASJON AV DATA.....	6
2.3 STATISTISKE ANALYSER.....	6
2.3.1 <i>Logistisk regresjonsanalyse</i>	6
3 RESULTATER	7
3.1 OM UTVALGET.....	7
3.2 KOMPETANSEBEHOV	8
3.2.1 <i>Opplevd totalbehov for videreutdanning</i>	11
3.3 INNRETNING PÅ VIDEREUTDANNING	13
3.4 TILRETTELEGGING FOR VIDEREUTDANNING	14
3.5 VURDERING AV OSLOMETS NÅVÆRENDE VIDEREUTDANNINGSTILBUD VED BLU	16
3.6 SANNSYNLIGHET FOR Å SØKE VIDEREUTDANNING VED OSLOMET	17
3.7 ENDRINGER I REKRUTTERING TIL VIDEREUTDANNINGSEMNER VED INSTITUTT FOR BARNEHAGELÆRERUTDANNING (BLU) VED OSLOMET OVER TID.	21
4 DISKUSJON	23
LITTERATURLISTE	25
VEDLEGG	26
VEDLEGG 1. VIDEREUTDANNINGER VED OSLOMET / BLU	26
VEDLEGG 2. ANTALL SØKERE/STUDENTER OG TILDELINGER/INNTektENE I VIDEREUTDANNINGSPORTEFØLJEN VED OSLOMET / BLU.	26
VEDLEGG 3. SPØRRESKJEMAET.	27

Sammendrag

Denne rapporten kartlegger behov og utfordringer knyttet til videreutdanning i barnehagesektoren, og er basert på en spørreundersøkelse med over 700 styrere og barnehagelærere fra hele landet. Undersøkelsen viser et stort behov for videreutdanning, men med ulike prioriteringer avhengig av rolle. Både styrere og barnehagelærere fremhever særlig mental helse og psykososial utvikling hos barn, spesialpedagogikk og veiledning som særlig viktige områder det trengs videreutdanningen i. Styrere legger i tillegg stor vekt på jus og ledelse, mens barnehagelærere uttrykker sterkere behov innen pedagogiske områder som språkutvikling og lek.

De fleste ønsker videreutdanning på masternivå med større omfang i studiepoeng, men mange etterspør også kortere etterutdanningstilbud uten studiepoeng. Den største barrieren for deltakelse er mangel på tid, etterfulgt av økonomiske begrensninger og manglende tilrettelegging fra arbeidsgiver. Tiltak som lønnet permisjon, økonomisk støtte og fleksible undervisningsformer fremheves som avgjørende. Hybridundervisning som er praksisrelevant er det mest foretrukne formatet.

Til tross for at et flertall vurderer OsloMets videreutdanningstilbud som godt dekkende, er søkeintensjonen lav. Tidligere erfaring med videreutdanning, høyt behov og en positiv vurdering av dagens tilbud øker imidlertid sannsynligheten for å søke. Studenttallene de siste ti årene viser nedgang for de fleste videreutdanninger ved OsloMet (BLU), med unntak av spesialpedagogikk, jus, veiledning og ledelse – områder som ligger tett opp til de tydeligste behovene de selv rapporterer i denne undersøkelsen. Videreutdanningstilbudet bør derfor i størst mulig grad tilpasses barnehagesektorens egne preferanser og behov slik at flest mulig både ønsker og kan ta videreutdanning.

1 Innledning

Kompetanseutvikling i barnehagesektoren er en grunnleggende forutsetning for kvaliteten i barnehagene. De ansattes kunnskap og ferdigheter legger grunnlaget for barns trivsel, utvikling og læring, og setter premissene for både det pedagogiske innholdet og den organisatoriske kvaliteten. Samtidig møter barnehagene stadig høyere forventninger om å levere et helhetlig og forskningsbasert pedagogisk tilbud. I denne sammenhengen fremstår videreutdanning ikke som et tilleggsgode, men som et nødvendig virkemiddel for å sikre kvalitet og utvikling.

Til tross for økt politisk satsing de siste årene vet vi fortsatt for lite om hvilke områder ansatte i barnehagene selv opplever størst behov for kompetanseheving på, og hvilke rammebetingelser som muliggjør eller hindrer deltakelse i videreutdanning. Denne rapporten tar sikte på å belyse nettopp disse spørsmålene, basert på en spørreundersøkelse med 724 respondenter (styrere og barnehagelærere).

1.1 Nasjonale utviklingstrekk

Etter- og videreutdanning for barnehageansatte har eksistert siden 1980-tallet, men tilbudene var lenge fragmenterte og varierte i både innhold, organisering og finansiering (NOU 2022:13). Frem til rundt 2017 ble statlige midler i stor grad fordelt direkte til barnehageeiere, og tiltakene bar preg av å være enkeltstående og kortsiktige.

Fra 2013 ble videreutdanning for første gang løftet tydelig inn i en nasjonal strategi (KD, 2013). Staten økte investeringene, og universitets- og høyskolesektoren fikk et tydelig ansvar for å utvikle og tilby relevante videreutdanninger. Strategier i årene som fulgte la vekt på at tilbudene skulle være forskningsbaserte, av høy kvalitet og utviklet i samarbeid med praksisfeltet (KD, 2017a; KD, 2017b), samtidig som målgruppen gradvis ble utvidet til å inkludere flere yrkesgrupper (KD, 2022).

Den nyeste helhetlige strategien fra 2025 samler tidligere planer for barnehage, skole og SFO (KD, 2025a). Fra 2026 får barnehagelærere og andre ansatte rett til 25% permisjon med lønn for å ta videreutdanning, samtidig som de statlige bevilgningene til kompetanseutvikling økes til nærmere 2,9 milliarder kroner (KD, 2025b). Utviklingen viser en tydelig dreining: fra fragmenterte og lokalt styrte ordninger til en nasjonalt koordinert satsing på videreutdanning, med bredere målgrupper, sterkere styringslinjer og større økonomisk forankring.

1.2 Endringer i organisering og finansiering

Kompetansesatsingen er nå inne i en overgangsfase. Utdanningsdirektoratet fikk høsten 2024 i oppdrag å etablere et helhetlig system for kompetanse- og karriereutvikling på tvers av utdanningssektoren (Udir, 2025). Systemet fases inn fra 2025, og fra 2026 skal videreutdanning finansieres direkte gjennom rammetildeling til universitets- og høyskolesektoren i stedet for øremerkede utlysninger. Dette gir mer forutsigbarhet for institusjonene, men reiser også spørsmål om hvordan midlene vil fordeles og hvordan man sikrer samsvar mellom tilbudene og praksisfeltets behov.

1.3 BLU som aktør

Ved Institutt for barnehagelærerutdanning (BLU) ved OsloMet har denne utviklingen hatt konkrete konsekvenser. På ti år har instituttet gått fra å tilby tre videreutdanningsemner i 2016 til seksten i 2025, med en tilsvarende økning i søkertall (vedlegg 1 og 2). Veksten illustrerer både behovet for og interessen for videreutdanning, men reiser også viktige spørsmål: Treffer dagens tilbud de reelle behovene i barnehagesektoren? Og hvilke rammevilkår gjør det mulig – eller vanskelig – for ansatte å delta?

1.4 Rapportens formål

Denne rapporten er utarbeidet nettopp i lys av dette bakteppet. Formålet er todelt: Å kartlegge hvilke kompetanseområder ansatte i barnehagene vurderer som viktigst, og undersøke hvilke faktorer som fremmer eller hemmer deltakelse i videreutdanning. Ved å ta utgangspunkt i praksisfeltets egne erfaringer og behov søker rapporten å gi et kunnskapsgrunnlag for videreutvikling av OsloMets videreutdanningsportefølje ved Institutt for barnehagelærerutdanning.

2 Metode

2.1 Utvalg

Denne rapporten bygger på en spørreundersøkelse om videreutdanning i barnehagen (vedlegg 3), og er basert på et utvalg av 724 respondenter, hvorav 574 (79%) er styrere og 150 (21%) er barnehagelærere (pedagoger). Invitasjon til å delta i undersøkelsen ble sendt ut til 4440 barnehager (representert ved styrer) via Universitetet i Oslo (UiO) sin nettskjema-løsning (Nettskjema.no), med anmodning om å også videresende lenken til barnehagenes respektive barnehagelærere. På grunn av tekniske problemer hos Nettskjema.no mottok dessverre et betydelig, men ukjent, antall barnehager lenker som ikke fungerte. Dette har sannsynligvis ført til et vesentlig lavere antall svar enn det som ellers kunne vært oppnådd. Som følge av dette er det derfor ikke mulig å beregne en reell svarprosent, noe som også gjør det vanskelig å vurdere undersøkelsens generaliserbarhet. Siden det var tilfeldig hvorvidt en barnehage mottok en fungerende eller ikke-fungerende lenke, kan deler av frafallet imidlertid betraktes som tilfeldig. Dette bidrar til å redusere risikoen for systematisk skjevhet i utvalget, til tross for det høye frafallet.

2.2 Imputasjon av data

Som i de fleste spørreundersøkelser forekommer det også i denne enkelte tilfeller av manglende eller ufullstendige svar. For å redusere tap av informasjon og unngå skjevheter i analysene, ble det benyttet multippel imputasjon – en statistisk metode for å erstatte manglende data med verdier basert på de mønstrene som finnes i det øvrige datasettet. Imputasjonen er gjort under forutsetning av at data er manglende på en måte som kan forklares av observerte variabler (MAR – missing at random). Ved å imputere flere fullstendige datasett og kombinere resultatene fra disse, kan man oppnå mer robuste estimater enn ved å utelate alle med manglende svar. På tvers av de som svarte på undersøkelsen, var omtrent 5% av dataene ufullstendige. Disse ble derfor imputert for å øke den statistiske styrken på analysene. Gitt den lave andelen manglende data hos respondentene er det lite sannsynlig at resultatene på de imputerte datasettene skiller seg nevneverdig fra analyser hvor ufullstendige data har blitt fjernet.

2.3 Statistiske analyser

2.3.1 Logistisk regresjonsanalyse

Der hvor vi hadde dikotome utfall, brukte vi logistisk regresjonsanalyser spesifisert med binomisk linkfunksjon (logit). Modellene ble estimert ved hjelp av maximum likelihood-estimatoren (MLE), som er standardtilnærming for generaliserte lineære modeller (se Hosmer og Lemeshow, 2012). Resultatene ble presentert visuelt på bakgrunn av modellenes predikerte sannsynligheter for ulike kombinasjoner av uavhengige variabler.

I tidsserieanalysene over studenttall på de ulike videreutdanningene ved OsloMet brukte vi OLS-regresjonsmodeller for å estimere hvorvidt de ulike videreutdanningene hadde positiv eller negativ trend i studenttall.

3 Resultater

3.1 Om utvalget

Utvalget bestod totalt av 724 individer, hvorav 574 var styrere (79%) og 150 var barnehagelærere (21%). Av disse så kom 45% fra kommunale barnehager og 55% fra private barnehager. Alle fylker var representert (tabell 1). De aller fleste i utvalget hadde lang erfaring: 86% hadde jobbet minst 10 år i barnehage. Både små og store barnehager var representert i utvalget, hvor halvparten av respondentene kom fra barnehager med mellom 40 og 80 barn. Ettersom de fleste hadde lang erfaring som barnehageansatte, så var det heller ikke så overraskende at mange også har tatt videreutdanning. Hele 85% hadde tatt videreutdanning tidligere, og 24% hadde tatt videreutdanning ved OsloMet.

Tabell 1. Geografisk fordeling av respondentene.

Fylke	Prosentandel
Agder	4%
Akershus	14%
Buskerud	5%
Finnmark	2%
Innlandet	6%
Møre og Romsdal	3%
Nordland	4%
Oslo	15%
Rogaland	8%
Telemark	4%
Troms	3%
Trøndelag	7%
Vestfold	6%
Vestland	11%
Østfold	8%

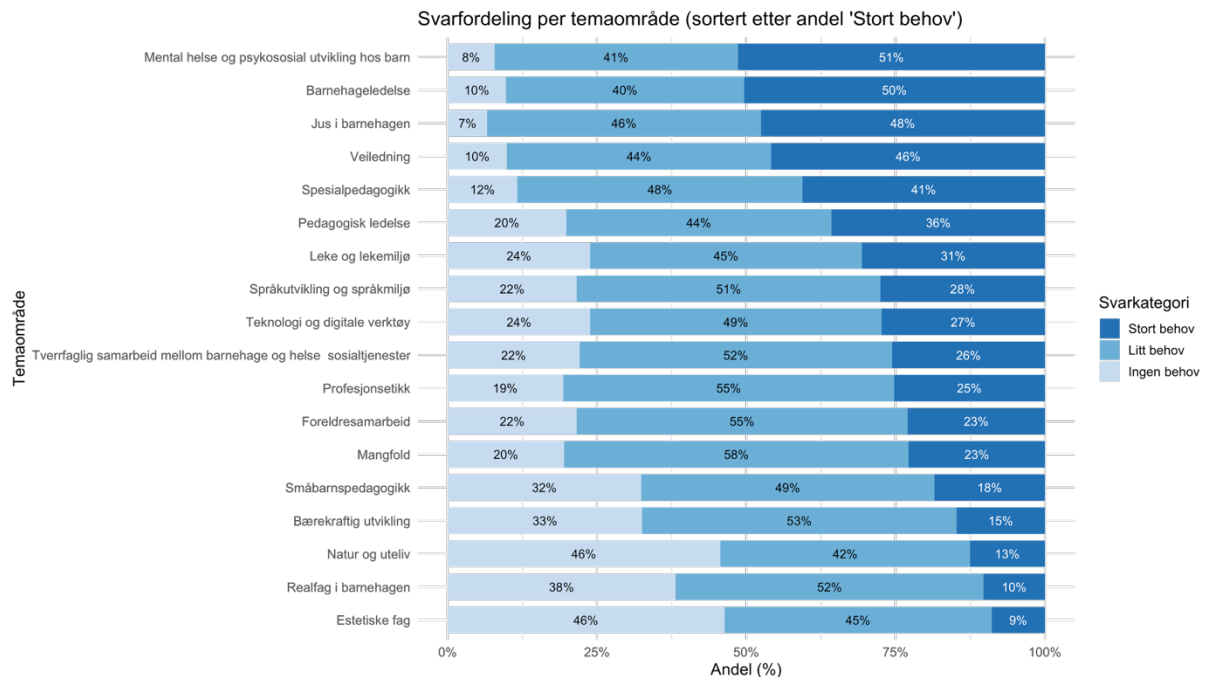
Tabell 2. Respondentfordeling på tvers av barnehagestørrelse

Antall barn i barnehagen	Prosentandel
1-20 barn	6%
21-40 barn	22%
41-60 barn	30%
61-80 barn	20%
81-100 barn	11%
Over 100 barn	11%

3.2 Kompetansebehov

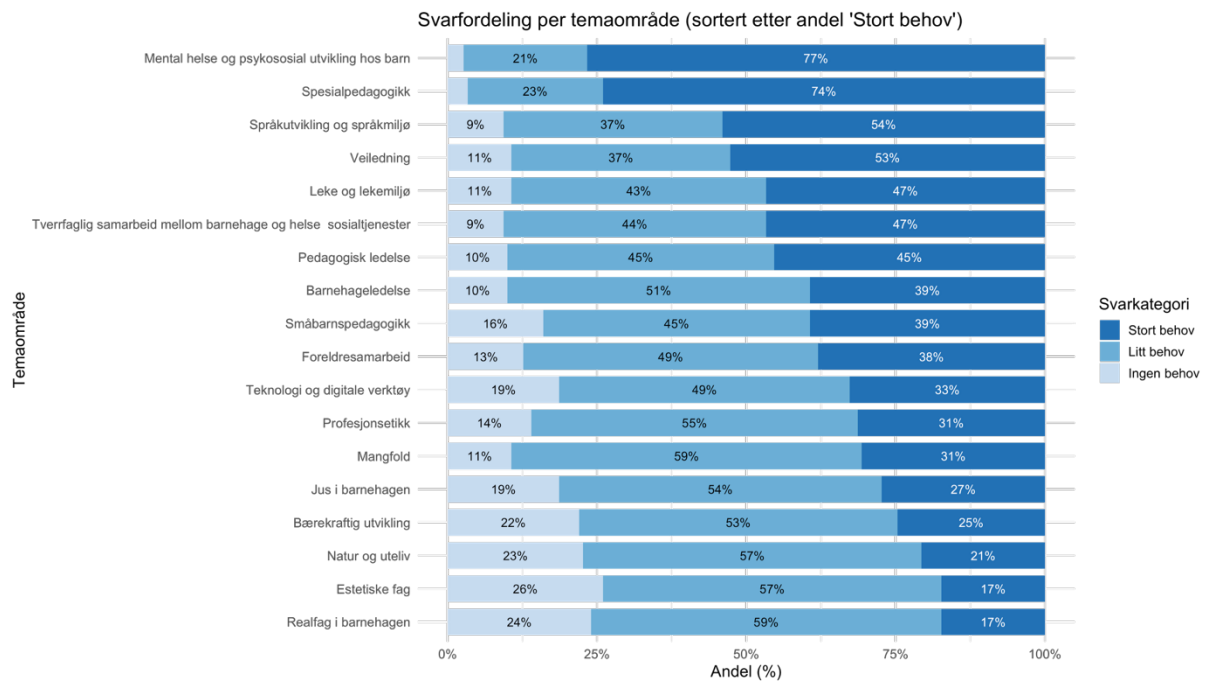
Siden denne undersøkelsen retter seg mot to ulike grupper som har dels ulike behov for videreutdanning, så er de fleste analysene gjennomført separat for styrerne og barnehagelærerne. Figur 1 og 2 viser hvordan styrerne og barnehagelærerne selv rapporterer behovet sitt på tvers av 18 ulike temaområder på en 3-punkts skala ('ingen behov', 'litt behov' og 'stort behov').

Figur 1. Svarfordeling av hvordan styrerne vurderer eget behov på tvers av 18 temaområder.



Som vi ser fra Figur 1, så rapporterer styrerne størst behov for temaene 'mental helse og psykososial utvikling hos barn', 'barnehageledelse', 'jus i barnehagen', 'veiledning' og 'spesialpedagogikk'. De temaområdene som de rapporterer minst behov for videreutdanning i er 'estetiske fag', 'realfag i barnehagen', natur og uteliv', 'bærekraftig utvikling', og 'småbarnspedagogikk'.

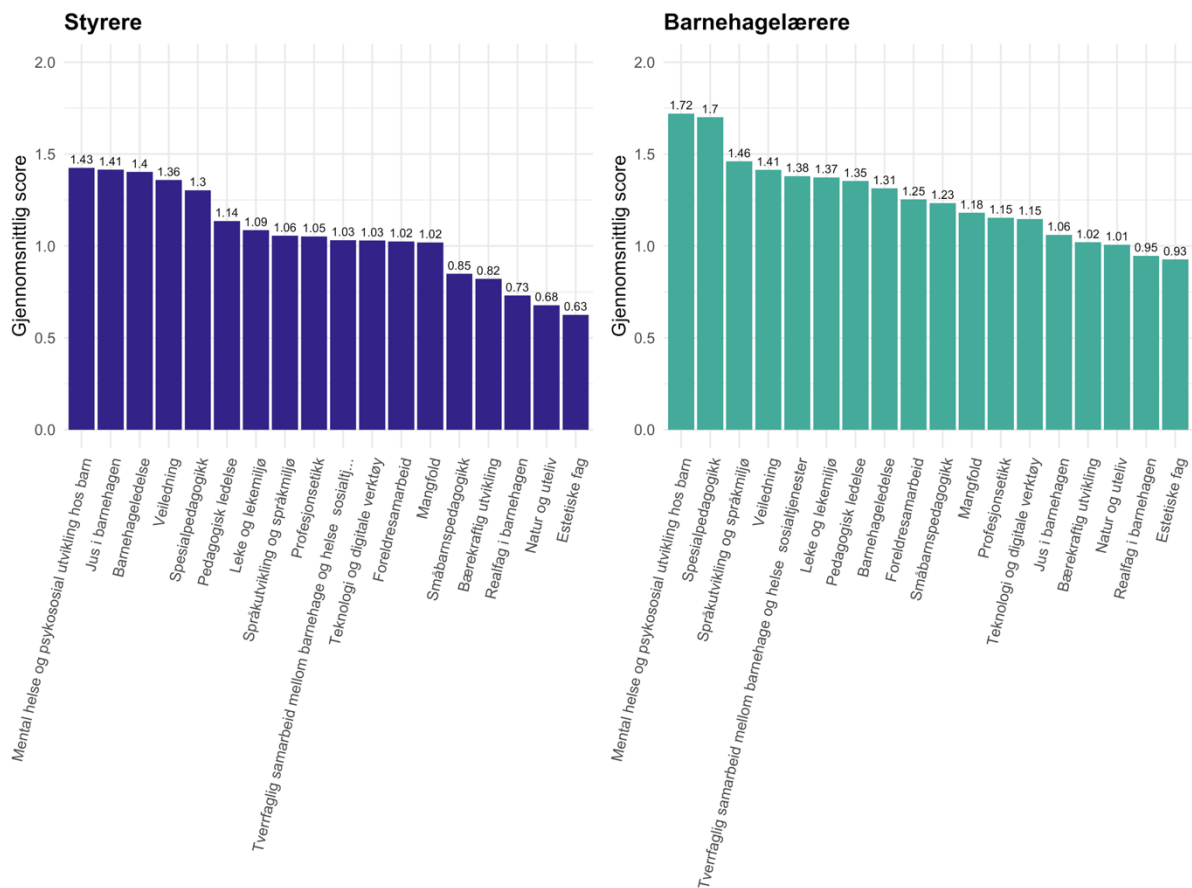
Figur 2. Svarfordeling av hvordan barnehagelærerne vurderer eget behov på tvers av 18 temaområder:



Innen temaene 'mental helse og psykososial utvikling hos barn', 'spesialpedagogikk', 'språkutvikling og språkmiljø', 'veiledning', og 'lek og lekemiljø' så har over halvparten av barnehagelærerne oppgitt stort behov for videreutdanning. De temaområdene som færrest oppgir stort behov for blant barnehagelærerne er 'realfag i barnehagen', 'estetiske fag', 'natur og uteliv', 'bærekraftig utvikling', og 'jus i barnehagen'.

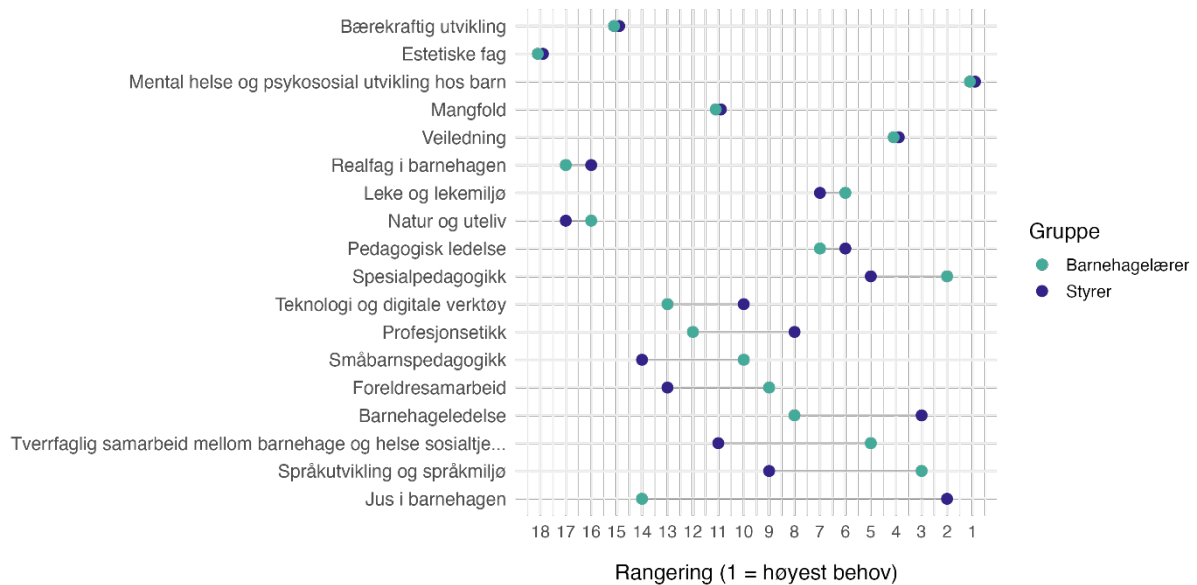
For å ta hensyn til hele svarfordelingen – som også inkluderer svarkategoriene 'litt behov' og 'ingen behov' – ble svarene omkodet til numeriske verdier (0, 1 og 2), og det ble beregnet gjennomsnittsskårer for hvert temaområde. Gjennomsnittsscorene ble deretter rangert fra høyest til lavest behov for styrerne og barnehagelærerne (se Fig. 3).

Fig. 3. Rangering av temaområder etter styreres og barnehagelæreres rapporterte behov.



Etter denne rangeringsmåten ser vi at styrerne rapporterer høyest behov for 'mental helse og psykososial utvikling hos barn', 'jus i barnehagen', 'barnehageledelse', 'veiledning' og 'spesialpedagogikk', mens barnehagelærerne rapporter størst behov for videreutdanning innen 'mental helse og psykososial utvikling hos barn', 'spesialpedagogikk', 'språkutvikling og språkmiljø', 'veiledning', og 'tverrfaglig samarbeid mellom barnehage og helse og sosialtjenester'. Totalt sett ser vi også at gjennomsnittsskårene jevnt over er høyere blant barnehagelærerne enn hos styrerne, som indikerer at styrerne gjennomgående opplever noe lavere videreutdanningsbehov enn barnehagelærerne, uavhengig av temaområde.

Fig. 4. Forskjeller i rangering av behov mellom styrere og barnehagelærere.



Figur 4 viser graden av samsvar mellom styrerne og barnehagelærerne når det gjelder rangering av temaområder etter eget behov for videreutdanning. Figuren er sortert etter avtakende grad av enighet mellom gruppene, med høyest samsvar øverst. Som vi ser fra figuren, er det stor enighet om at det er lavt behov for videreutdanning innen temaområdene 'bærekraftig utvikling', 'estetiske fag', 'realfag' og 'natur og uteliv'. Dette betyr ikke nødvendigvis at temaområdene anses som uviktige, men kan like gjerne bety at mange allerede anser å ha tilstrekkelig kompetanse innen disse områdene fra før. Det er også tydelig samsvar i vurderingene om at det er stort behov for videreutdanning innen 'mental helse og psykososial utvikling hos barn' og 'veiledning'. Nederst i figuren ser vi de største forskjellene i behovene mellom gruppene, som er særlig markant når det gjelder «jus i barnehagen». Dette temaet ble vurdert til å være nest viktigst å ta videreutdanning i for styrerne, mens jus i barnehagen ble vurdert til å være lite viktig for barnehagelærerne å ta videreutdanning i (14. plass av 18).

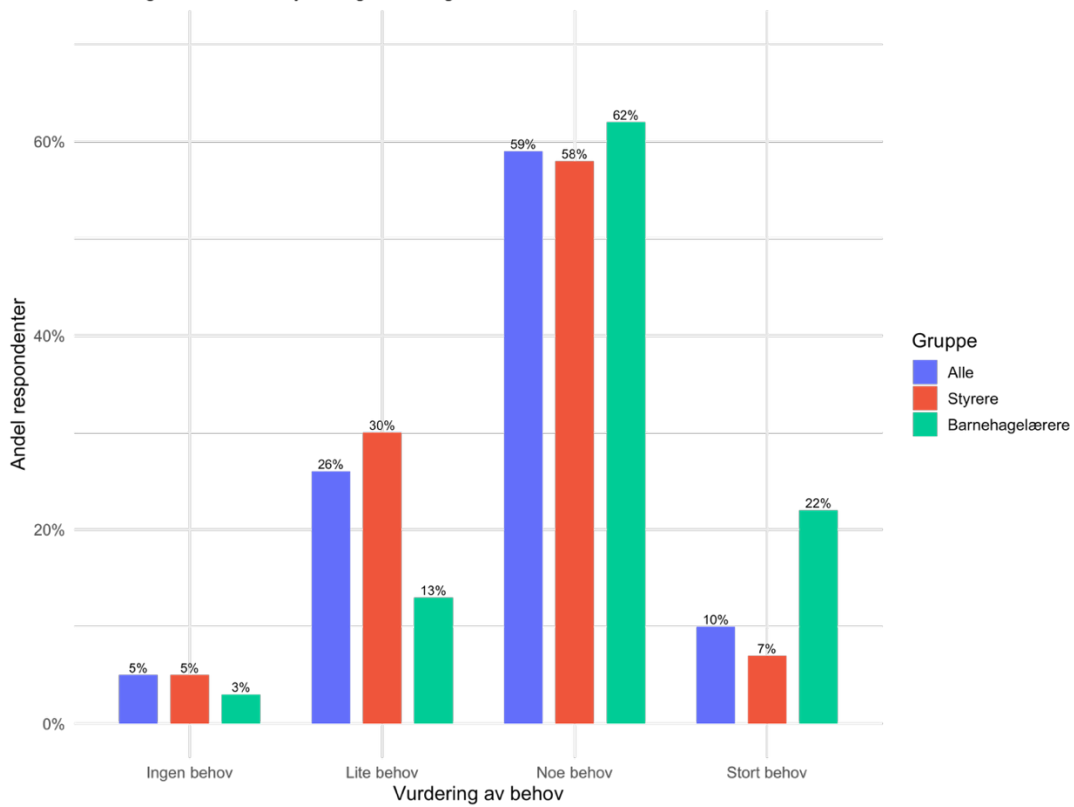
For å kvantifisere graden av samsvar mellom gruppenes rangeringer ble det gjennomført en Spearmans rho-test. Testen viste en korrelasjonskoeffisient på $\rho = 0.67$ ($p = 0.002$), noe som indikerer moderat samsvar i hvordan styrere og barnehagelærere rangerer sine behov.

3.2.1 Opplevd totalbehov for videreutdanning

Styrerne og barnehagelærerne ble også bedt om å vurdere sitt eget overordnede totalbehov for videreutdanning. Figur 5 viser at flesteparten (ca. 60%) opplever i hvert fall noe behov. Den mest markante forskjellen mellom gruppene er at 22% av barnehagelærerne opplever stort behov, mens bare 7% av styrerne opplever det samme.

Figur. 5. Selvpoplevd totalbehov for videreutdanning, samlet og på tvers av begge grupper.

Opplevd behov for videreutdanning
Fordeling av svar blant styrere og barnehagelærere



3.3 Innretning på videreutdanning

Vi spurte også respondentene om hvilken innretning de ønsket seg på videreutdanningstilbudet. På spørsmål om hvilke nivå de kunne tenke seg videreutdanning på, hvor de kunne velge flere alternativer, så svarte 7% at de kunne tenke seg videreutdanning på bachelornivå, 69% kunne tenke seg videreutdanning på masternivå og 49% kunne tenke seg etterutdanning uten studiepoeng eller eksamen. Den største forskjellen i preferanser knyttet til ønsket videreutdanningsnivå var at barnehagelærerne i større grad også kunne tenke seg videreutdanning på bachelornivå (14% vs. 5%)

Tabell 3. Ønsket nivå for videreutdanningsemner.

Hvis du skulle søkt videreutdanning, hvilket nivå ville du ønsket videreutdanningen på?	Totalt	Styrere	Barnehagelærere
Bachelor	7%	5%	14%
Master (videreutdanningen kan innlemmes i en masterutdanning)	69%	68%	72%
Etterutdanning (uten eksamen og ikke studiepoenggivende)	49%	48%	52%

Når det gjelder foretrukket antall studiepoeng for videreutdanningen, ønsket nesten halvparten (46%) seg videreutdanning på 30 studiepoeng. Samtidig var det visse forskjeller mellom styrerne og barnehagelærerne, hvor barnehagelærerne tenderte i noe større grad mot mer poenggivende videreutdanninger enn styrerne (tabell 4).

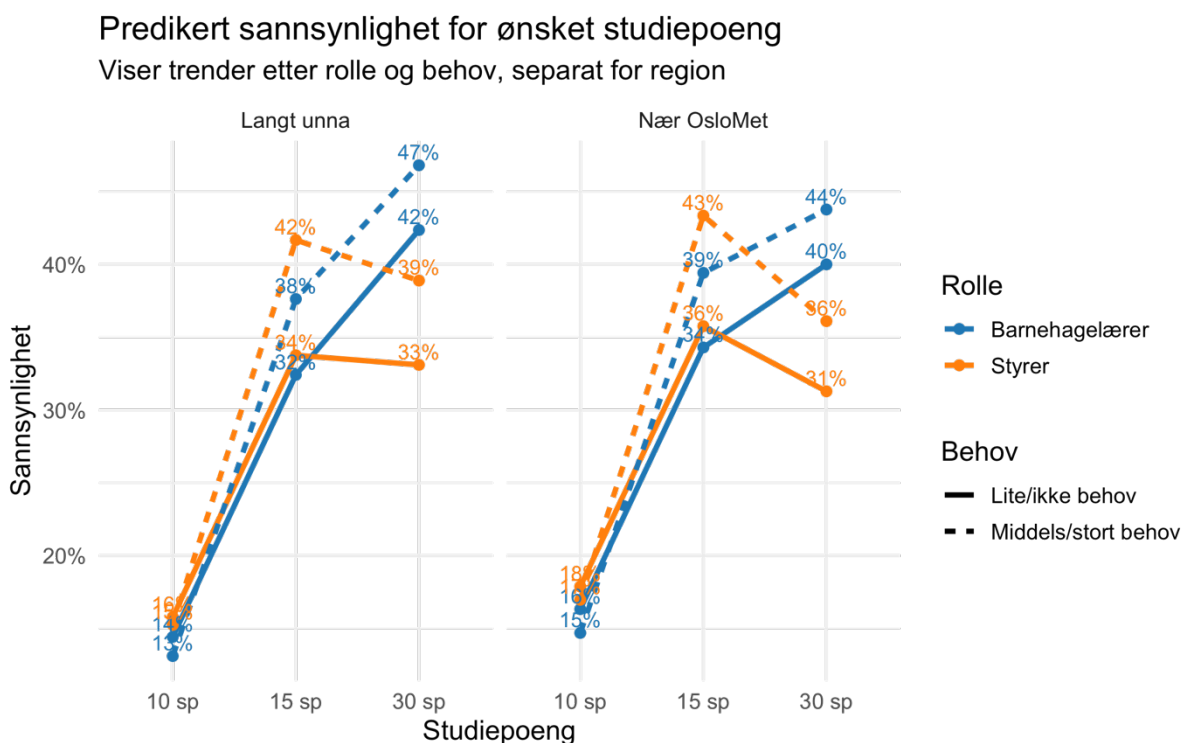
Tabell 4. Antall ønskede studiepoeng for videreutdanningsemner.

Hvis du skulle søkt videreutdanning, hvor mange studiepoeng ville du foretrukket på videreutdanningen?	Totalt	Styrere	Barnehagelærere
5 studiepoeng	4%	5%	2%
10 studiepoeng	14%	14%	13%
15 studiepoeng	36%	37%	33%
30 studiepoeng	46%	44%	52%

For å undersøke hvilke faktorer som henger sammen med ønsket studiepoengsomfang, estimerte vi en multinomial logistisk regresjon der utfallsvariabelen var ønsket antall studiepoeng (10, 15 eller 30), med 5 studiepoeng som referansekategori. Rolle (styrer vs. barnehagelærer), opplevd behov og geografisk nærhet til OsloMet ble inkludert som prediktorer. Resultatene (Figur 6) viser at rolle er den faktoren som sterkest predikerer ønsket omfang av videreutdanning: barnehagelærere har høyere predikert sannsynlighet enn styrere for å foretrekke særlig 30 studiepoeng, kontrollert for behov og geografi. Opplevd behov har også betydning;

sannsynligheten for å ønske lengre emner øker noe med graden av behov, kontrollert for rolle og geografi. Geografisk nærhet har derimot liten selvstendig effekt – mønstrene er tilnærmet like for respondenter nær og langt fra OsloMet, når de andre faktorene holdes konstante.

Fig 6. Predikert sannsynlighet for ønsket videreutdanningsomfang (i studiepoeng), ut ifra rolle, behov og geografisk nærhet.



3.4 Tilrettelegging for videreutdanning

Respondentene fikk spørsmål om hva som var de største hindrene de stod overfor når det kom til å søke videreutdanning (hvor de kunne svare flere mulige alternativer). Som vi ser fra tabell 5, er det største rapporterte hinderet manglende tid (67%). Økonomiske begrensninger var også et betydelig hinder, særlig for barnehagelærerne (56%), men også for styrerne (33%). Det samme gjelder økonomiske begrensninger, hvor 56% av barnehagelærerne anså dette som et hinder for å kunne ta videreutdanning, mens 33% av styrerne gjorde det samme.

Tabell 5. Rapporterte hinder for å kunne ta videreutdanning.

Hva er de største utfordringene du står overfor for å kunne ta videreutdanning?	Totalt	Styrere	Barnehagelærere
Manglende tid til videreutdanning	67%	69%	61%
Økonomiske begrensninger	38%	33%	56%
Manglende tilrettelegging fra arbeidsgiver	12%	9%	25%
Finner ikke passende videreutdanning	14%	12%	21%
Annet	16%	17%	14%

På spørsmål om hvilken støtte eller tilrettelegging som ville gjort det lettere å kunne ta videreutdanning svarte over halvparten både studiepermisjon med lønn, økonomisk støtte og fleksibel undervisning som muliggjørende tiltak (tabell 6). Kun 10% oppga at de ikke trengte noen særskilt støtte eller tilrettelegging.

Tabell 6. Tiltak for å tilrettelegge for videreutdanning.

Hvilken støtte eller tilrettelegging ville gjort det lettere for deg å ta videreutdanning?	Totalt	Styrere	Barnehagelærere
Trenger ingen særskilt støtte eller tilrettelegging	10%	12%	4%
Studiepermisjon med lønn	63%	58%	84%
Økonomisk støtte (f.eks. til reise/opphold/pensumbøker)	51%	49%	57%
Fleksibel undervisning	53%	52%	53%
Annet	5%	6%	3%

Nesten alle styrerne kjente til muligheten for å søke tilretteleggingsmidler (94%), men en del færre barnehagelærere gjorde det samme (69%) (tabell 7).

Tabell 7. Kjennskap til tilretteleggingsmidler

Er du kjent med at det finnes tilretteleggingsmidler/tilskuddsordninger for videreutdanning i barnehagesektoren?	Totalt	Styrere	Barnehagelærere
Nei	11%	6%	31%
Ja	89%	94%	69%

Det var få forskjeller når det kom til hvilke undervisningsformer styrerne og barnehagelærerne foretrakk for videreutdanning. Totalt sett ønsket 63% hybridundervisning (både digitalt og fysisk), 22% ønsket fysisk undervisning og 15% ønsket digital undervisning (tabell 8).

Tabell 8. Foretrukne undervisningsformer.

Hvilke undervisningsformer foretrekker du for videreutdanning?	Totalt	Styrere	Barnehagelærere
Digital undervisning	15%	13%	25%
Fysisk undervisning	22%	22%	21%
Hybridundervisning (både digitalt og fysisk)	63%	65%	53%
Annet	0%	0%	0%

Flesteparten (61%) oppga også at det var svært viktig at videreutdanningen er praksisnær og direkte relevant for hverdagen i barnehagen. Her var det få forskjeller mellom styrerne og barnehagelærerne.

Tabell 9. Viktigheten av praksis-nær og hverdags-relevant videreutdanning.

Hvor viktig eller uviktig er det at videreutdanningen er praksisnær og direkte relevant for hverdagen i barnehagen?	Totalt	Styrere	Barnehagelærere
Ikke viktig	2%	2%	0%
Litt viktig	7%	6%	10%
Ganske viktig	31%	31%	31%
Svært viktig	61%	61%	59%

3.5 Vurdering av OsloMets nåværende videreutdanningstilbud ved BLU

I tillegg til å oppgi sine videreutdanningsbehov, ble respondentene spurt om å vurdere det nåværende videreutdanningstilbudet ved OsloMet. Som vi ser fra tabell 10, vurderer omtrent 60% tilbudet som svært dekkende. Det er lite forskjell i oppfatning på tvers av styrerne og barnehagelærerne. Svært få (< 5%) oppfatter tilbudet som ikke dekkende.

Tabell 10. Vurdering av nåværende videreutdanningstilbud ved OsloMet.

Hvor dekkende synes du følgende videreutdanningstilbud ved OsloMet er ut ifra ditt kompetansebehov?	Totalt	Styrere	Barnehagelærere
Ikke dekkende	4%	5%	3%
Delvis dekkende	38%	39%	37%
Svært dekkende	57%	57%	60%

Respondentene ble deretter bedt om å vurdere hvor sannsynlig det er at de kommer til å søke ut ifra nåværende videreutdanningstilbud ved OsloMet. Til tross for at de oppgir et tydelig behov (Figur 5), og har en nokså god oppfatning av videreutdanningstilbudet ved OsloMet (tabell 10), så vurderer bare 5% det som svært sannsynlig å søke videreutdanning ved OsloMet. Imidlertid oppgir 28% at det er ganske sannsynlig å søke (tabell 11). Barnehagelærerne rapporterer noe høyere sannsynlighet enn styrerne.

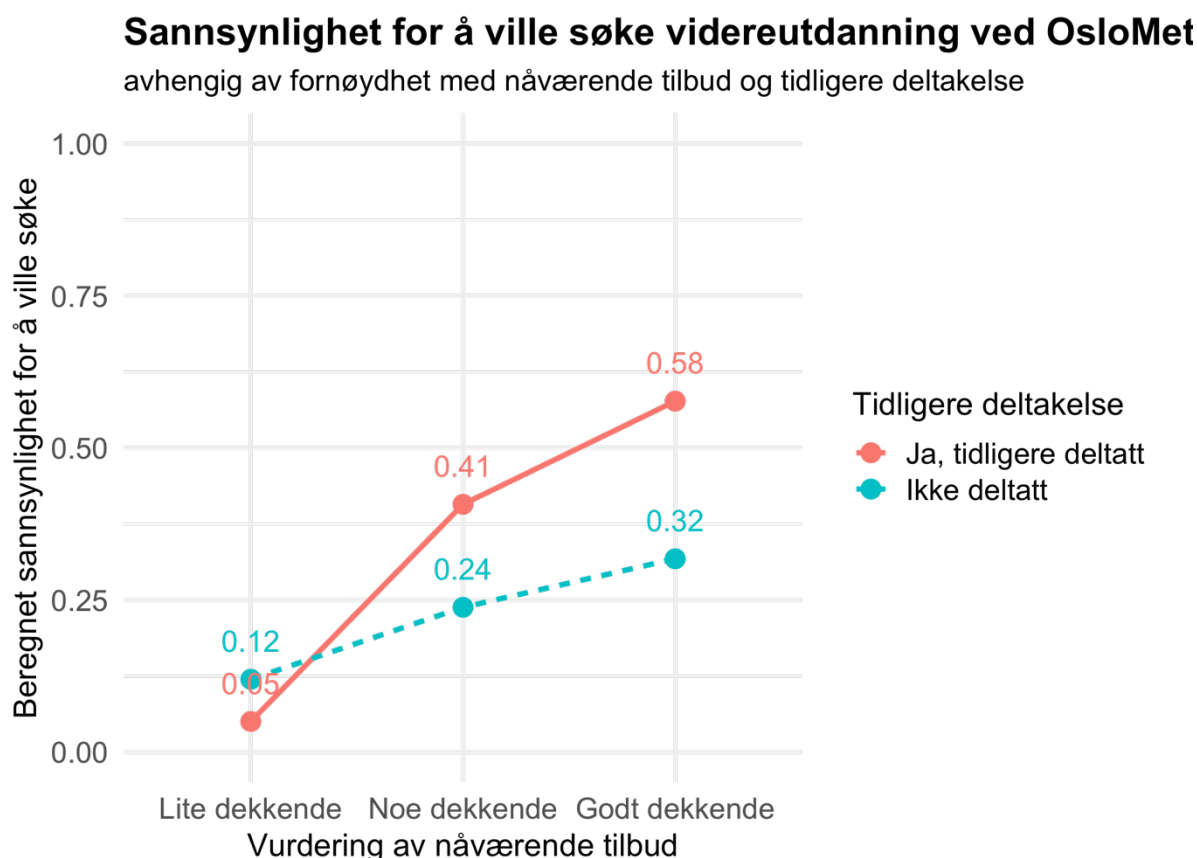
Tabell 11. Sannsynlighet for å ville søke VU ved OsloMet ut ifra nåværende tilbud.

Hvor sannsynlig er det at du vil søke videreutdanning ved OsloMet ut ifra nåværende tilbud?	Totalt	Styrere	Barnehagelærere
Lite sannsynlig	68%	71%	54%
Ganske sannsynlig	28%	25%	36%
Svært sannsynlig	5%	3%	10%

3.6 Sannsynlighet for å søke videreutdanning ved OsloMet

For å bedre forstå hvilke faktorer som henger sammen med søknadsintensjon, utførte vi ulike logistiske regresjonsanalyser. Første modell (Figur 7), viser sannsynligheten for å ville søke predikert av hvor fornøyd de er med dagens videreutdanningstilbud ved OsloMet og hvorvidt de har tatt videreutdanning tidligere, kontrollert for hvor de bor (region).

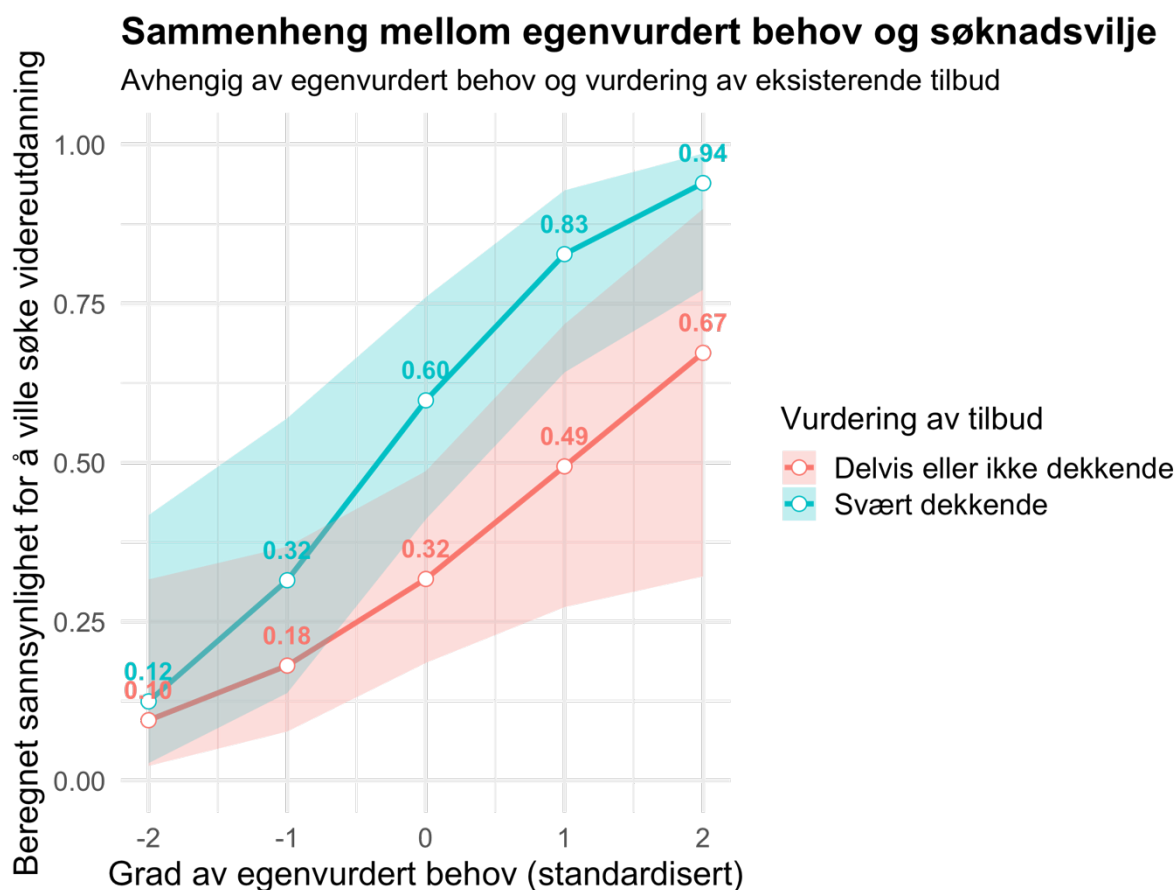
Fig. 7. Figuren viser predikert sannsynlighet for å svare 'ganske sannsynlig' eller 'svært sannsynlig' på spørsmålet om man vil søke videreutdanning ved OsloMet, avhengig av vurdering av dagens tilbud og tidligere deltakelse, samt justert for regiontilhørighet.



Som vi ser i figur 7, er sannsynligheten for å svare at det er «ganske sannsynlig» eller «svært sannsynlig» at man vil søke videreutdanning ved OsloMet avhengig av både vurderingen av dagens tilbud og tidligere videreutdanningserfaring. Blant dem som ikke har tatt videreutdanning tidligere, øker den estimerte sannsynligheten fra rundt 12 prosent blant dem som vurderer tilbudet som lite dekkende, til 32 prosent blant dem som vurderer det som godt dekkende. For dem som allerede har tatt videreutdanning, er sammenhengen enda tydeligere: blant de minst fornøyde er den estimerte sannsynligheten bare 5 prosent, mens den er 58 prosent blant dem som vurderer tilbudet som godt dekkende. Med andre ord, så er sannsynligheten omtrent dobbelt så høy blant de som allerede har tatt videreutdanning sammenlignet med de som ikke har det dersom tilbudet oppfattes som godt dekkende, uavhengig av hvor de bor.

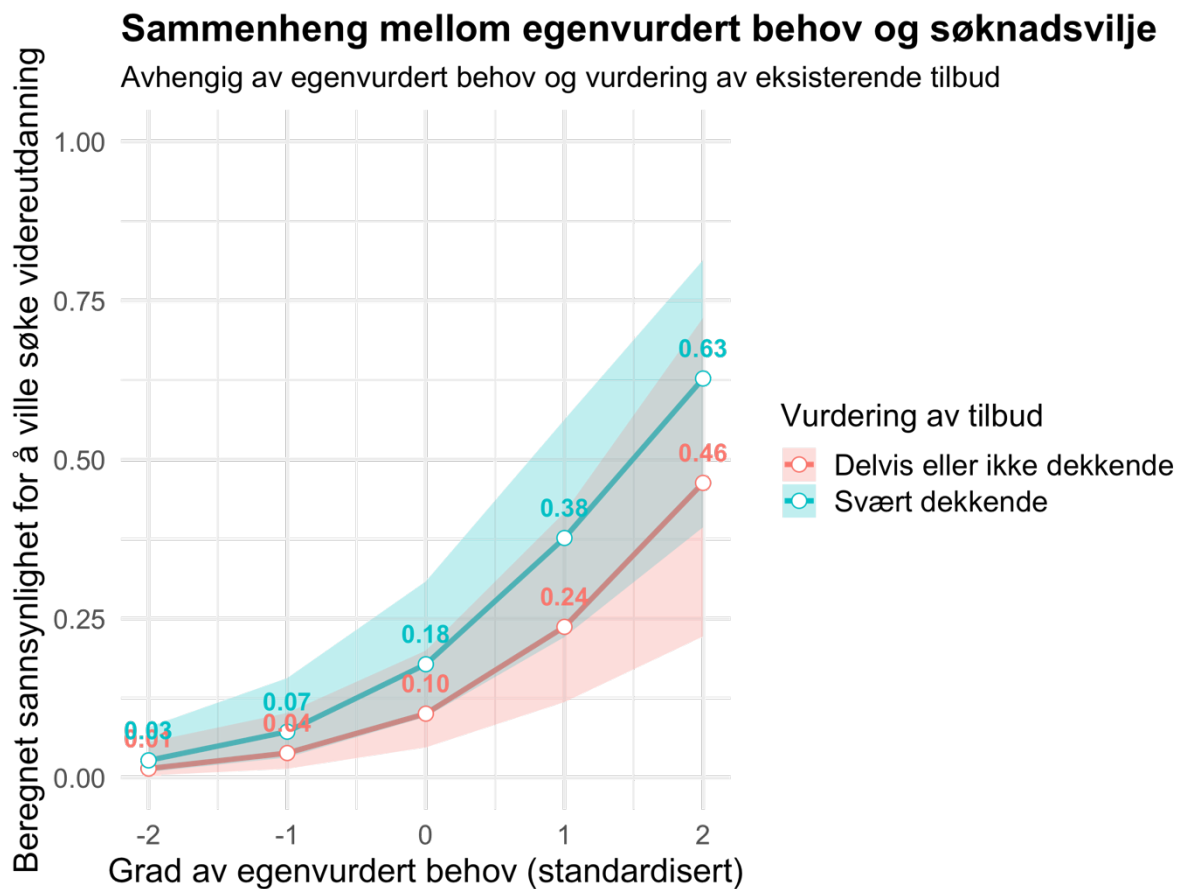
I de to modellen under har vi analysert sannsynligheten for å svare at det er «ganske sannsynlig» eller «svært sannsynlig» at man vil søke videreutdanning ved OsloMet avhengig av graden av egenvurdert behov og hvorvidt de oppfatter tilbudet som dekkende, kontrollert for hvor de bor (region).

Figur 8. Sammenheng mellom egenvurdert behov og søknadsintensjon for de som har tatt videreutdanning tidligere.



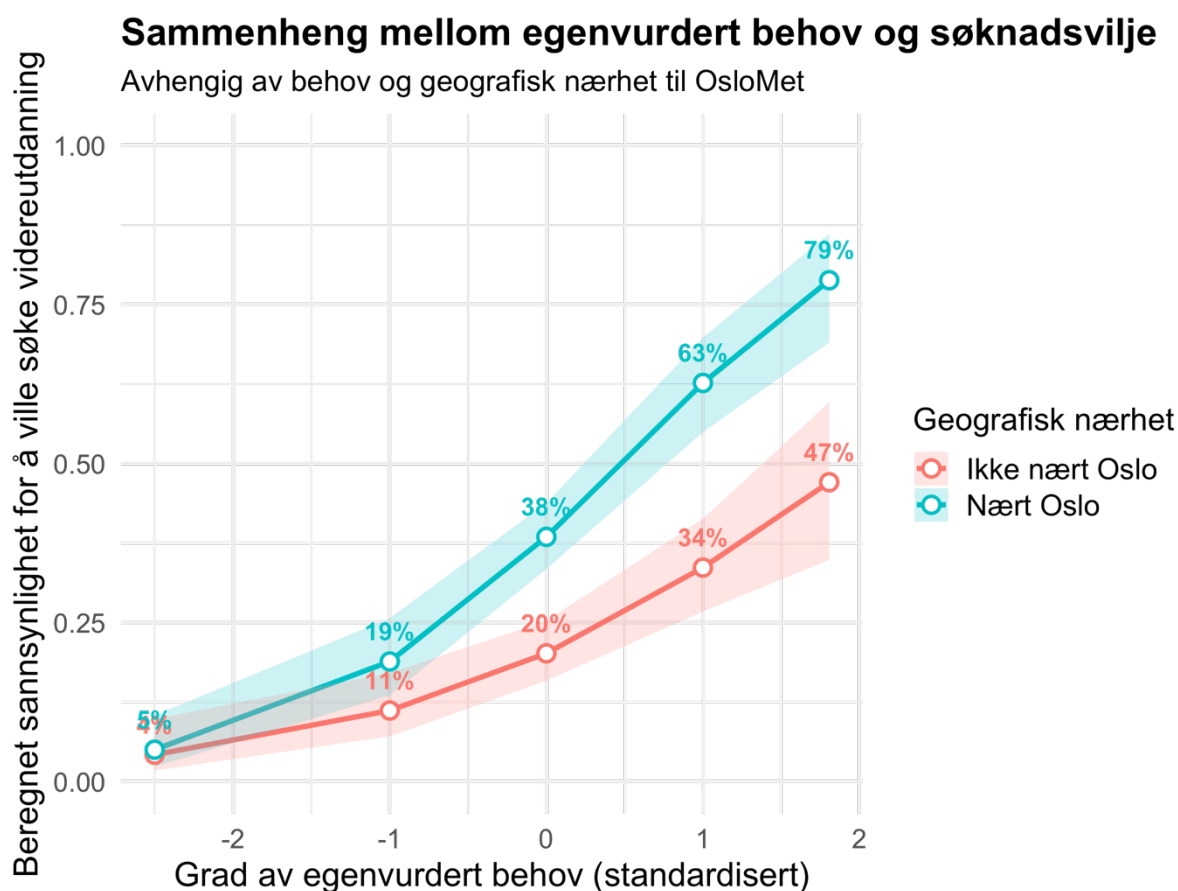
Blant ansatte som tidligere har tatt videreutdanning, ser vi at sannsynligheten for å svare at det er «ganske sannsynlig» eller «svært sannsynlig» at de vil søke videreutdanning henger sammen med graden av egenvurdert behov, samt hvordan de vurderer det eksisterende tilbudet. For begge grupper – både de som vurderer tilbudet som svært dekkende og de som mener det er delvis eller ikke dekkende – øker sannsynligheten betydelig med økende behov. Dette mønsteret gjelder for begge grupper, men de som er fornøyde med tilbudet har gjennomgående høyere sannsynlighet enn de som ikke er det, på tvers av hele behovsskalaen.

Figur 9. Sammenheng mellom egenvurdert behov og søknadsintensjon for de som ikke har tatt videreutdanning tidligere.



Blant ansatte som ikke har tatt videreutdanning tidligere, ser vi også en tydelig økning i søknadsintensjon med økende egenvurdert videreutdanningsbehov (figur 9). I tillegg ser vi at vurderingen av det eksisterende tilbudet også har betydning: de som oppfatter tilbudet som svært dekkende, har høyere sannsynlighet for å ville søke sammenlignet med dem som vurderer det som mindre dekkende. Forskjellen på tvers av hvordan de vurderer det eksisterende tilbudet er imidlertid ikke like markant som for de som har tatt videreutdanning tidligere (se figur 8).

Figur 10. Sammenheng mellom egenvurdert behov og søknadsintensjon ut ifra egenrapport behov for videreutdanning og geografisk nærhet til Oslo.

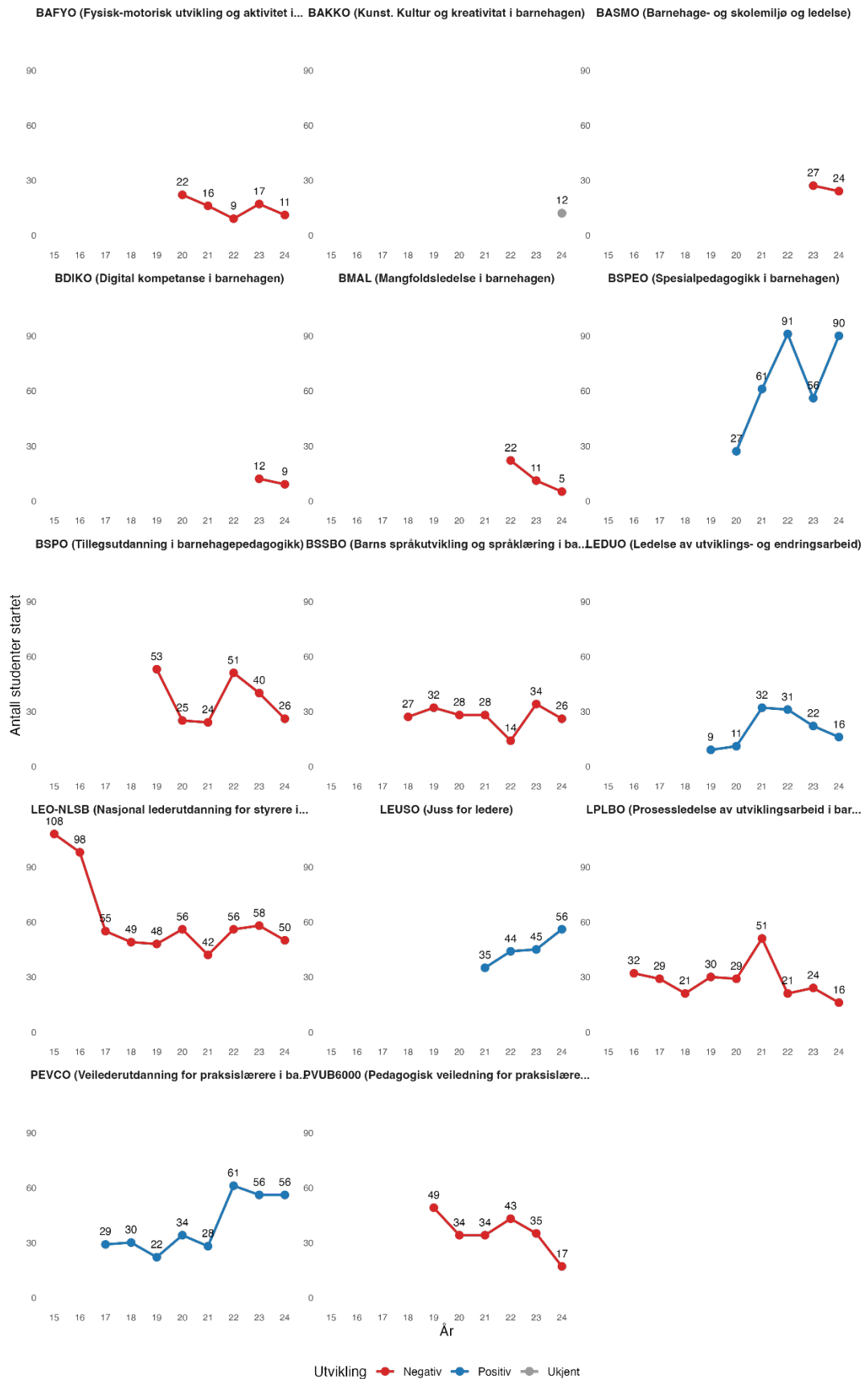


Vi analyserte også sannsynligheten for å svare at det er «ganske sannsynlig» eller «svært sannsynlig» å søke videreutdanning ut ifra egenvurderte behov og geografiske nærhet til OsloMet. Geografisk nærhet ble definert som å bo i ett av følgende fylker: Oslo, Akershus, Buskerud, Innlandet, Vestfold eller Østfold. Resultatene viser at ansatte som bor i eller nært Oslo, har gjennomgående høyere søknadsintensjon enn de som bor lenger borte. Sannsynligheten for å ville søke videreutdanning øker også markant mer ved høyere videreutdanningsbehov for de som bor i eller nært Oslo enn for de som ikke gjør det. For de med høyest behov, er den estimerte sannsynligheten for å svare «ganske sannsynlig» eller «svært sannsynlig» på at de ønsker å søke videreutdanning ved OsloMet 79% dersom man bor i Oslo eller nærliggende fylker. For de med høyest behov som ikke bor i eller nært Oslo er sannsynligheten 47%, altså fortsatt høy.

3.7 Endringer i rekruttering til videreutdanningsemner ved institutt for barnehagelærerutdanning (BLU) ved OsloMet over tid.

Til slutt har vi analysert utviklingen i søkertall de siste ti årene for videreutdanningene som i dag tilbys ved Institutt for barnehagelærerutdanning (BLU) ved OsloMet. Som vist i tidsseriene på neste side (figur 11), der negative trender er markert i rødt og positive i blått, har bare 4 av 14 videreutdanninger hatt en positiv utvikling over tid. De videreutdanningene som har hatt positiv utvikling er spesialpedagogikk i barnehagen (fra 27 studenter i 2020 til 90 studenter i 2024), ledelse av utviklings- og endringsarbeid (fra 9 studenter i 2019 til 16 studenter i 2024), juss for ledere (fra 35 studenter i 2021 til 56 studenter i 2024) og veilederutdanning for praksislærere i barnehagen (fra 29 studenter i 2017 til 56 studenter i 2024).

Figur 11. Antall studenter ved studiestart over tid på tvers av videreutdanningsemner.



4 Diskusjon

Resultatene fra undersøkelsen gir et tydelig bilde av at videreutdanning oppleves som både viktig og nødvendig i barnehagesektoren, men at behovene varierer noe mellom styrere og barnehagelærere. Barnehagelærerne rapporterer gjennomgående et større behov for videreutdanning enn styrerne, særlig innen områder som mental helse og psykososial utvikling hos barn, spesialpedagogikk og språkutvikling. Til sammenligning uttrykker styrerne i større grad behov for kompetanse innen jus og ledelse. Disse forskjellene speiler de ulike rollene i barnehagens organisasjon: styrerne har hovedansvar for juridiske og administrative oppgaver, mens barnehagelærerne står tettere på det pedagogiske og relasjonelle arbeidet med barna.

Til tross for disse forskjellene er det betydelig enighet på tvers av gruppene om enkelte områder. Både styrere og barnehagelærere fremhever behov for kompetanse innen mental helse, psykososialt miljø, spesialpedagogikk og veiledning. Samtidig vurderes realfag, estetiske fag og bærekraft som mindre presserende. Dette betyr imidlertid ikke at temaene oppfattes som uviktige, men at mange kanskje opplever å ha tilstrekkelig kompetanse, eller at de i mindre grad forbindes med akutte utfordringer i barnehagehverdagen. Likevel står slike vurderinger i kontrast til nasjonale satsinger på realfag og bærekraft, noe som kan tyde på et visst misforhold mellom politiske prioriteringer og de behovene ansatte selv rapporterer.

Når det gjelder omfang, viser resultatene at mange foretrekker emner på 30 studiepoeng, særlig barnehagelærerne. Selv når man kontrollerer for egenopplevd behov og bosted, er sannsynligheten signifikant høyere for at barnehagelærerne ønsker mer poenggivende videreutdanning enn styrerne. Samtidig etterspør en betydelig andel kortere kurs uten studiepoeng (etterutdanning), noe som trolig henger sammen med tids- og ressursutfordringer i barnehagehverdagen. Manglende tid fremstår som den mest utbredte barrieren, etterfulgt av økonomiske begrensninger og begrenset tilrettelegging fra arbeidsgiver. Dette viser at organisering og rammevilkår har stor betydning for om ansatte faktisk har mulighet til å ta videreutdanning.

Undersøkelsen viser også en tydelig preferanse for fleksible og praksisnære undervisningsformer. Hele 63% foretrekker hybridundervisning (kombinasjon av digitale samlinger og fysisk oppmøte), mens kun 15% ønsker rene nettstudier. Barnehagelærerne er noe mer åpne for digitale løsninger (25%). Dette samsvarer med en mer generell utvikling etter pandemien, der både digital og hybrid undervisning har blitt langt mer utbredt. Samtidig er det tydelig at fysisk samvær og mulighet for nettverksbygging fremdeles vurderes som viktig. Praksisrelevans fremstår også som avgjørende – 92% oppgir at det er ganske eller svært viktig at videreutdanningen er direkte anvendelig i barnehagehverdagen.

Når respondentene ble bedt om å vurdere dagens videreutdanningstilbud ved OsloMet, svarte 57% at det er svært dekkende, 38% at det er delvis dekkende, og kun 4% at det ikke er dekkende. Dette samsvarer med funn fra deltakerundersøkelsen for barnehagelærere, som viser at mange oppfatter tilbudet som godt og motiverende (Bergene & Samuelsen, 2023). Til tross for dette oppgir 68% at det er lite sannsynlig at de vil søke videreutdanning ved OsloMet. 28% vurderer det som ganske sannsynlig, mens kun 5% vurderer det som svært sannsynlig. Analysene viser at tidligere erfaring er en nøkkelfaktor: de som allerede har gjennomført videreutdanning er langt mer tilbøyelige til å søke igjen enn de som aldri har deltatt. Høyt opplevd behov og en positiv vurdering av dagens tilbud øker også sannsynligheten for å søke.

Sett i sammenheng med utviklingen i studenttall ved OsloMet de siste årene gir resultatene et mer sammensatt bilde. 10 av 14 videreutdanningsemner har hatt nedgang i antall studenter, til tross for nasjonale satsinger på kompetanseheving. Det er imidlertid verdt å merke seg at de emnene som har hatt vekst – juss for ledere, spesialpedagogikk og veilederutdanning – samsvarer med de områdene respondentene i denne undersøkelsen rapporterer størst behov for. Dette tyder på at en del av dagens tilbud ikke treffer sektorens opplevde behov godt nok.

Barrierene som kommer frem i undersøkelsen kan være med på å forklare utviklingen. Mangel på tid er det klart største hinderet (67%), etterfulgt av økonomiske hensyn, som særlig rammer barnehagelærerne (56% mot 33% blant styrerne). Manglende støtte og tilrettelegging fra arbeidsgiver oppgis oftere av barnehagelærerne (25%) enn av styrerne (9%). Videre svarer 14% at de ikke finner et tilbud som treffer deres faglige behov. Samlet peker dette på et potensial både i innhold og i rammevilkår. Mange peker på behov for studiepermisjon med lønn, økonomisk støtte og mer fleksible undervisningsformer. Kun 10% svarer at de ikke har behov for særskilt støtte. At nesten alle styrere kjenner til ordningen med tilretteleggingsmidler, mens en tredjedel av barnehagelærerne ikke gjør det, viser at bedre informasjon og kommunikasjon kan være et enkelt, men viktig tiltak.

En styrke ved undersøkelsen er at antallet respondenter (724) er relativt høyt og at utvalget er geografisk spredt. Spørreundersøkelsen dekker også et bredt spekter av temaområder (18 ulike emner) og gir et godt grunnlag for å analysere preferanser knyttet til både videreutdanning generelt og OsloMets tilbud spesielt. At 86% av utvalget har mer enn ti års erfaring i barnehagen, gir i tillegg tyngde til vurderingene deres.

Samtidig finnes det svakheter. Lederne er sterkt overrepresentert, og barnehagelærerne utgjør en relativt liten andel. Nyutdannede og de med kort erfaring er i liten grad fanget opp. Resultatene speiler derfor i større grad erfarne ansatte. Dette kan potensielt gi et skjevt bilde av det samlede behovet i sektoren.

Til tross for disse begrensningene gir undersøkelsen etter vår mening verdifull innsikt i hvilke behov, prioriteringer og barrierer barnehagesektoren selv melder. Resultatene understreker at videreutdanningstilbudet bør være bedre tilpasset rammevilkårene i barnehagehverdagen, samtidig som det også bør ivareta de behovene barnehagesektoren selv opplever. I en tid med synkende søkertall til barnehagelærerutdanningene kan et målrettet videreutdanningstilbud være et viktig bidrag til å sikre kvaliteten i barnehagesektoren fremover.

Litteraturliste

- Bergene, C. & Samuelsen, Ø. A. (2023). *Deltakerundersøkelsen for barnehagelærere 2023. Resultater fra spørreundersøkelser til deltakere på videreutdanningstilbud.*
<https://hdl.handle.net/11250/3101177>
- Hosmer, D. W. & Lemeshow, S. (2012). *Applied Logistic Regression.*
[10.1080/00401706.1992.10485291](https://doi.org/10.1080/00401706.1992.10485291)
- Jensen, R.S. & Bråten, M. (2024). *FAFO-rapport 2024:41 Erfaringer med ulike måter å organisere barnehagehverdagen på.* FAFO. [Erfaringer med ulike måter å organisere barnehagehverdagen på](#)
- Kunnskapsdepartementet (2025a). *System for kompetanse- og karriereutvikling for ansatte i barnehage og skole.* [System for kompetanse- og karriereutvikling for ansatte i barnehage og skole](#)
- Kunnskapsdepartementet (2025b, 2. mai). *Slik blir det nye systemet for kompetanse- og karriereutvikling i barnehager og skoler: Regjeringen.no* [Slik blir det nye systemet for kompetanse- og karriereutvikling i barnehager og skoler - regjeringen.no](#)
- Kunnskapsdepartementet (2024). *Tildelingsbrev 2025 til OsloMet -storbyuniversitetet.*
[Tildelingsbrev 2025 til OsloMet - storbyuniversitetet](#)
- Kunnskapsdepartementet (2023). *Meld.St.(2022-2023) Utsyn over kompetansebehovet i Norge.*
[Meld. St. 14 \(2022–2023\) - regjeringen.no](#)
- Kunnskapsdepartementet (2022). *Kompetanse for fremtidens barnehage 2023-2025.*
[Kompetanse for fremtidens barnehage - regjeringen.no](#)
- Kunnskapsdepartementet (2017a). *Kompetanse for fremtidens barnehage 2018-2022.*
[Kompetanse for fremtidens barnehage. Revidert strategi for kompetanse og rekruttering 2018–2022](#)
- Kunnskapsdepartementet (2017b). *Lærerutdanning 2025. Nasjonal strategi for kvalitet og samarbeid i lærerutdanningene.* [Lærerutdanning 2025. Nasjonal strategi for kvalitet og samarbeid i lærerutdanningene](#)
- Kunnskapsdepartementet (2013). *Kompetanse for fremtidens barnehage 2014-2020.*
[kompetanse for fremtidens barnehage 2013.pdf](#)
- NOU 2022: 13 (2022). *Med videre betydning Et helhetlig system for kompetanse- og karriereutvikling i barnehage og skole.* Kunnskapsdepartementet. [NOU 2022: 13 - regjeringen.no](#)
- Utdanningsdirektoratet (2025, 13. juni). *Helhetlig system for kompetanse- og karriereutvikling: Udir.* [Helhetlig system for kompetanse- og karriereutvikling | udir.no](#)

Vedlegg

Vedlegg 1. Videreutdanninger ved OsloMet / BLU.

Utdanningsdirektoratet-finansierte videreutdanningstilbud på master-nivå:

LEO-NLSB Nasjonal lederutdanning for styrere i barnehager	30 studiepoeng
LEDU6000 Ledelse av utviklings og endringsarbeid	15 studiepoeng
LEUS6000 Juss for ledere	15 studiepoeng
BASM6000 Barnehage- og skolemiljø og ledelse	15 studiepoeng
PEVC6000 Veilederutdanning for praksislærere i barnehagen	30 studiepoeng
LPLB6000 Læringsmiljø og pedagogisk ledelse i barnehagen	30 studiepoeng
BSSB6000 Språkutvikling og språklæring	30 studiepoeng
BAFY6000 Fysisk- motorisk utvikling og aktivitet i bhg.	30 studiepoeng
BSPE6000 Spesialpedagogikk i barnehagen	30 studiepoeng
BDIK6000 Digital kompetanse i barnehagen	30 studiepoeng
BAKK6000 Kunst, kultur og kreativitet i barnehagen	30 studiepoeng

Utdanningsdirektoratet-finansierte videreutdanningstilbud på bachelor-nivå:

BSSP6000 TiB1 Småbarnspedagogikk	30 studiepoeng
BSPB6000 TiB2 Barnehagepedagogikk	30 studiepoeng

Kunnskapsdepartementet-finansierte plasser på master-nivå:

PVUB6000 Pedagogisk veiledning emne 1	15 studiepoeng
PVUB7000 Pedagogisk veiledning, emne 2	15 studiepoeng
BMAL6000 Mangfoldsledelse i barnehagen	15 studiepoeng

Vedlegg 2. Antall søkere/studenter og tildelinger/inntektene i videreutdanningsporteføljen ved OsloMet / BLU.

Årstall	Søkere	Antall startet	Antall fullført på normert tid	Antall fullført totalt	Tildeling fra Udir til instituttet
2015	774	270	197	205	N/A
2016	1019	390	253	264	2,3 millioner
2017	532	285	176	186	3,3 millioner
2018	615	295	182	189	5,5 millioner
2019	455	330	187	191	6,7 millioner
2020	374	275	231	244	9,4 millioner
2021	598	345	228	238	10,5 millioner
2022	717	410	296	312	12,9 millioner
2023	669	415	275	256	15,2 millioner
2024	724	365	N/A	N/A	16,6 millioner

Tallene er hentet fra DBH 26. august, FS-LUI OsloMet 21. august og økonomiavdeling LUI 19. august 2025

Vedlegg 3. Spørreskjemaet.



Behovsundersøkelse om videreutdanning i barnehagesektoren.

Denne undersøkelsen fra Institutt for barnehagelærerutdanning ved OsloMet har som formål å gi innsikt i behov og ønsker knyttet til videreutdanning for styrere, barnehagelærere og barnehagelærerstudenter. Svarene dine vil være viktige for utviklingen av relevante og praksisnære videreutdanningstilbud. Undersøkelsen tar omtrent 5 minutter å gjennomføre, og alle svar behandles konfidensielt.

Takk for at du deltar!

Hvilken rolle har du i barnehagesektoren?

- Styrer / daglig leder
- Barnehagelærer / pedagogisk leder
- Student og ansatt i barnehage
- Student, men ikke ansatt i barnehage

Hvilken type barnehage er du ansatt i?

Dette elementet vises kun dersom alternativet «Styrer / daglig leder eller Barnehagelærer / pedagogisk leder eller Student og ansatt i barnehage» er valgt i spørsmålet «Hvilken rolle har du i barnehagesektoren?»

- Kommunal
- Privat
- Annet

Hvor mange barn er det i din barnehage?

Dette elementet vises kun dersom alternativet «Styrer / daglig leder» er valgt i spørsmålet «Hvilken rolle har du i barnehagesektoren?»

- 1-20
- 21-40
- 41-60
- 61-80
- 81-100
- Over 100

I hvilket fylke ligger barnehagen din?

Dette elementet vises kun dersom alternativet «Styrer / daglig leder eller Barnehagelærer / pedagogisk leder eller Student og ansatt i barnehage» er valgt i spørsmålet «Hvilken rolle har du i barnehagesektoren?»

- Agder
- Akershus
- Buskerud
- Finnmark
- Innlandet
- Møre og Romsdal
- Nordland
- Oslo
- Rogaland
- Telemark
- Troms

Trøndelag
Vestfold
Vestland
Østfold

Hvor lenge har du jobbet i barnehage?

Dette elementet vises kun dersom alternativet «Styrer / daglig leder eller Barnehagelærer / pedagogisk leder eller Student og ansatt i barnehage» er valgt i spørsmålet «Hvilken rolle har du i barnehagesektoren?»

Under 2 år
2-5 år
6-10 år
over 10 år

Har du tatt videreutdanning tidligere?

Ja
Nei

Tok du videreutdanning ved OsloMet?

Dette elementet vises kun dersom alternativet «Ja» er valgt i spørsmålet «Har du tatt videreutdanning tidligere?»

Ja
Nei

Hva ville vært aller mest nyttig for deg å ta videreutdanningen i?**Hvilke av disse kompetanseområdene opplever du størst behov for?****Barnehageledelse**

Ingen behov
Litt behov
Stort behov

Pedagogisk ledelse

Ingen behov
Litt behov
Stort behov

Jus i barnehagen

Ingen behov
Litt behov
Stort behov

Språkutvikling og språkmiljø

Ingen behov
Litt behov
Stort behov

Veiledning

Ingen behov

Litt behov
Stort behov

Mangfold

Ingen behov
Litt behov
Stort behov

Foreldresamarbeid

Ingen behov
Litt behov
Stort behov

Teknologi og digitale verktøy

Ingen behov
Litt behov
Stort behov

Spesialpedagogikk

Ingen behov
Litt behov
Stort behov

Mental helse og psykososial utvikling hos barn

Ingen behov
Litt behov
Stort behov

Tverrfaglig samarbeid mellom barnehage og helse-/sosialtjenester

Ingen behov
Litt behov
Stort behov

Natur og uteliv

Ingen behov
Litt behov
Stort behov

Estetiske fag

Ingen behov
Litt behov
Stort behov

Bærekraftig utvikling

Ingen behov
Litt behov

Stort behov

Leke og lekemiljø

Ingen behov

Litt behov

Stort behov

Småbarnspedagogikk

Ingen behov

Litt behov

Stort behov

Profesjonsetikk

Ingen behov

Litt behov

Stort behov

Realfag i barnehagen

Ingen behov

Litt behov

Stort behov

Hvis du skulle søkt videreutdanning, hvilket nivå ville du ønsket videreutdanningen på?

Bachelor

Master (videreutdanningen kan innlemmes i en masterutdanning)

Etterutdanning (uten eksamen og ikke studiepoenggivende)

Hvis du skulle søkt videreutdanning, hvor mange studiepoeng ville du foretrukket på videreutdanningen?

Ett studiepoeng utgjør ca. 25 timer studieinnsats og ca. 60 sider pensum.

5 studiepoeng

10 studiepoeng

15 studiepoeng

30 studiepoeng

Hvordan vurderer du eget behov for videreutdanning?

Ingen behov

Lite behov

Middels behov

Stort behov

Hva er de største utfordringene du står overfor for å kunne ta videreutdanning?

Manglende tid til videreutdanning

Økonomiske begrensninger

Manglende tilrettelegging fra arbeidsgiver

Finner ikke passende videreutdanning

Annet

Kan du spesifisere hva som er den største utfordringen du står overfor for å kunne ta videreutdanning?

Dette elementet vises kun dersom alternativet «Annet» er valgt i spørsmålet «Hva er de største utfordringene du står overfor for å kunne ta videreutdanning?»

(dette spørsmålet kommer siden du valgte kategorien "annet" på forrige spørsmål).

Hvilken støtte eller tilrettelegging ville gjort det lettere for deg å ta videreutdanning?

Trenger ingen særskilt støtte eller tilrettelegging

Studiepermisjon med lønn

Økonomisk støtte (f.eks. til reise/opphold/pensumbøker)

Fleksibel undervisning

Annet

Kan du spesifisere hvilken støtte eller tilrettelegging som ville gjort det lettere for deg å ta videreutdanning?

Dette elementet vises kun dersom alternativet «Annet» er valgt i spørsmålet «Hvilken støtte eller tilrettelegging ville gjort det lettere for deg å ta videreutdanning?»

(dette spørsmålet kommer siden du valgte kategorien "annet" på forrige spørsmål).

Er du kjent med at det finnes tilretteleggingsmidler/tilskuddsordninger for videreutdanning i barnehagesektoren?

Ja

Nei

Hvilke undervisningsformer foretrekker du for videreutdanning?

Digital undervisning

Fysisk undervisning

Hybridundervisning (både digitalt og fysisk)

Annet

Kan du spesifisere hvilken undervisningsform du foretrekker for videreutdanning?

Dette elementet vises kun dersom alternativet «Annet» er valgt i spørsmålet «Hvilke undervisningsformer foretrekker du for videreutdanning?»

(dette spørsmålet kommer siden du valgte kategorien "annet" på forrige spørsmål).

Hvor viktig eller uviktig er det at videreutdanningen er praksisnær og direkte relevant for hverdagen i barnehagen?

Ikke viktig

Litt viktig

Ganske viktig

Svært viktig

Hvor dekkende synes du følgende videreutdanningstilbud ved OsloMet er ut ifra ditt kompetansebehov?

Barns språkutvikling og språklæring i barnehagen

Digital kompetanse i barnehagen

Fysisk-motorisk utvikling og aktivitet i barnehagen

Spesialpedagogikk i barnehagen
Veilederutdanning for praksislærere i barnehage
Pedagogisk veiledning
Prosessledelse av utviklingsarbeid i barnehagen
Kunst, kultur og kreativitet i barnehagen
Tilleggsutdanning i barnehagepedagogikk
- Barnehagepedagogikk
- Småbarnspedagogikk
Psykososialt barnehagemiljø og relasjonsarbeid
Mangfoldsledelse i barnehagen
Styrerutdanningen og tilhørende moduler
- Jus for ledere
- Barnehagemiljø, skolemiljø og ledelse
- Ledelse av utviklings- og endringsarbeid
Ikke dekkende
delvis dekkende
svært dekkende

Hvor sannsynlig er det at du vil søke videreutdanning ved OsloMet ut ifra nåværende tilbud?

- Lite sannsynlig
- Ganske sannsynlig
- Svært sannsynlig

