

# **La folket bestemme**

**Velforeningenes rolle og oppgaver i lokalsamfunnet**

**Harald Koht**

Skriftserie 2022 nr 2

**OSLO METROPOLITAN UNIVERSITY**  
STORBYUNIVERSITETET





**La folket bestemme**

## OM FORFATTEREN

Harald Koht er tidligere professor i statsvitenskap ved Høgskolen i Oslo og Akershus. Han har doktorgrad i offentlig administrasjon fra American University i Washington, D.C. Han var leder i Norges Velforbund 1997-99 og i Vellenes Fellesorganisasjon 2010.

# La folket bestemme

Velforeningenes rolle og oppgaver  
i lokalsamfunnet

Harald Koht  
OsloMet – storbyuniversitetet

2022

Harald Koht: La folket bestemme

CC-BY-SA versjon 4.0

OsloMet Skriftserie 2022 nr 2

ISSN 2535-6984 (trykt)

ISSN 2535-6992 (online)

ISBN 978-82-8364-385-5 (trykt)

ISBN 978-82-8364-386-2 (online)

OsloMet – storbyuniversitetet

Universitetsbiblioteket

Skriftserien

St. Olavs plass 4,

0130 Oslo,

Telefon (47) 64 84 90 00

Postadresse:

Postboks 4, St. Olavs plass

0130 Oslo

Trykket hos Byråservice

Trykket på Scandia 2000 white, 80 gram på materiesider/200 gram på coveret

***Rapporten er kvalitetssikret av Theo Koritzinsky, Fagsenter for seniorer.***

- Hva er vel byen uten folket?
- Sant, det er folket som er byen.

— Shakespeare, *Coriolanus*

Harald Koht: La folket bestemme



# Forord

**D**enne rapporten presenterer resultatene av en rekke spørreundersøkelser blant norske vel, grendelag og nærmiljøforeninger tilsluttet Vellenes Fellesorganisasjon (VFO). For tidligere tidsrom bygger framstillingen dessuten på resultater fra medlemsundersøkelser i perioden fra 1991 til 2007. Disse ble gjennomført av tidligere Norges Velforbund (NVF) som ble nedlagt 2010. Den nyeste undersøkelsen ble utført i 2020 blant nåværende medlemsforeninger i VFO, som ble stiftet 2010 som en direkte etterfølger av NVF. Medlemsgrunnlaget i VFO – og tidligere NVF – består av geografisk avgrensede beboerforeninger som varetar medlemmenes interesser i lokalmiljøet.

Invitasjonen ble sendt til 1625 med en registrert e-postadresse. Svarandelen lå på 25,4 prosent, som er lav, men akseptabel for analyseformål. Tidligere svarandeler har ligget mellom 29 og 58 prosent.

Dette er den sjuende omfattende medlemsundersøkelsen på grunnlag av en felles mal første gang brukt i 1992. I de etterfølgende undersøkelsene har det vært lagt vekt på å sørge for sammenliknbare spørsmålsstillinger. Det er derfor mulig å ta for seg data fra alle undersøkelsene for å se om forholdene har endret seg i løpet av en periode på tretti år, 1991-2020. Etersom det dreier seg om utvalgsundersøkelser, bør en være klar over at en statistisk usikkerhet med en feilmargin på 4-5 prosent i hver retning knytter seg til resultatene.

Ved gjennomføringen av undersøkelsen 2020 ble programvaren SurveyXact brukt ved utarbeidingen og utsendelse av spørreskjemaet. Leverandøren sørger også for oppsummering av funnene i form av grafiske framstillinger og oversikter over svarene på åpne spørsmål. Enkelte av diagrammene er brukt direkte i denne rapporten.

Svarene på denne undersøkelsen er ellers registrert i Excel regneark. Dette gjør det enkelt å sammenlikne resultatene fra tidligere spørreundersøkelser, også der det er brukt annen programvare eller papirskjemaer for å gjennomføre undersøkelsene. De statistiske tabellene er utarbeidet ved hjelp av Systat programvare. De grafiske framstillingene er utført i Excel og Systat.

Presentasjonen i denne framstillingen bygger videre på dokumentasjonen i *Dugnadsånd og samstyring* utgitt 2013, som igjen henter data fra tidligere rapporter fra 1999 og 2007.

Rapporten omfatter også data og analyser av svarene på nye spørsmål som ikke har inngått i tidligere undersøkelser. Dette gjelder spørsmål om vellenes interne organisering og rangeringen av vellenes viktigste oppgaver. I tillegg kommer også for første gang spørsmål om deltakelsen i kommunale samarbeidsorganer.

På enkelte områder går rapporten dypere inn i spørsmålene ved hjelp av krysstabellanalyser. Det er lagt vekt på å holde det tekniske apparatet på et minimum eller henvist til fotnoter. De som ønsker mer informasjon om grunnlaget for de enkelte tabellene og analysene kan henvende seg til forfatteren: [harald.koht@oslomet.no](mailto:harald.koht@oslomet.no).

Arbeidet hadde ikke vært mulig å gjennomføre uten betydelig innsats fra administrasjonsleder Ingeborg Bastiansen i VFOs sekretariat. Hun har deltatt i utarbeidelsen av spørreskjemaet og stått for utsendelsen. I tillegg har hun skrevet avsnittet om leikeplasser i kapittel 5. Jeg takker dessuten Erik Sennesvik og Ruth Våpenstad for å ha gjennomlest og kommentert utkastene til kapitler etter hvert som de forelå. En varm takk går også til min kollega Theo Koritzinsky ved Fagsenter for seniorer ved OsloMet storbyuniversitetet for å ha påtatt seg kvalitetssikring av manuskriptet før trykking.

Oslo, 5. mars 2022

Harald Koht

# Innhold

Forord.....	7
Liste over tabeller .....	11
Liste over figurer .....	12
Kapittel 1. Nabolaget organiserer seg .....	15
Forskning om frivillige organisasjoner .....	17
Forskning om velbevegelsen .....	19
Kapittel 2. Geografi, oppslutning og historie .....	23
Bosettingsmønster i velområdet.....	27
Hvor store er velforeningene? .....	31
Alderssammensetning .....	32
Medlemskapsformer .....	33
Stiftelsesår.....	33
Kapittel 3. Hvordan ledes vellet? .....	37
Styrets størrelse.....	37
Kvinner og menn.....	38
Alder.....	40
Styrenes møtevirksomhet.....	41
Intern organisering.....	42
Kapittel 4. Innsatsen i nærmiljøet .....	45
Medlemsmøter og dugnad.....	46
Sosiale aktiviteter.....	47
Pliktig eller frivillig .....	50
Koronaåret 2020.....	52
Prioriterte målgrupper.....	53
Middels aktivitetsnivå .....	54
Andre forhold som påvirker aktivitetsnivået .....	55
Kapittel 5. Løsning av praktiske oppgaver.....	57
Leikeplasser.....	60

Velveger .....	62
Velhus.....	63
Kommunikasjon .....	65
Konklusjon: Veldrift og kommunen.....	66
Kapittel 6. Forholdet til kommunene: Medvirkning og samarbeid .....	69
Samarbeidsområder mellom vel og kommune.....	71
Samarbeidet med kommunen .....	75
Møteplasser .....	76
Samarbeidsorganer på kommunenivå .....	78
Ønsker om samarbeid med kommunen .....	79
Kontakt med kommunen .....	79
Konklusjon.....	80
Ryddeaksjoner .....	81
Kapittel 7. Vellenes økonomi .....	85
Vellenes utgifter.....	85
Vellenes egeninntekter .....	88
Kontingenter .....	89
Betydningen av offentlig støtte .....	91
Oppsummering.....	92
Referanser .....	93

## Liste over tabeller

<i>Tabell 2.1.</i> Vellenes fordeling på fylkene 2020 .....	24
<i>Tabell 2.2.</i> Vel i kommuner med kollektiv medlemsavtale med NVF i 2007. ....	26
<i>Tabell 2.3.</i> Medlemstall i vellene 1991-2019.....	31
<i>Tabell 2.4.</i> Alderssammensetning i velområdet.....	32
<i>Tabell 2.5.</i> Medlemskapsformer. Prosenttall .....	33
<i>Tabell 3.1.</i> Antall styremedlemmer .....	38
<i>Tabell 3.2.</i> Mannlig eller kvinnelig flertall i styrene.....	39
<i>Tabell 4.1.</i> Medlemsmøter i velforeningene .....	46
<i>Tabell 4.2.</i> Dugnadsinnsats i vellene 1997-2020 .....	47
<i>Tabell 4.3.</i> Antall sosiale aktiviteter i året 2007 og 2019/20 .....	48
<i>Tabell 4.4.</i> Medlemskapsform og aktivitetsnivå 2019. ....	51
<i>Tabell 4.4.</i> Rangering av målgrupper .....	53
<i>Tabell 5.1.</i> Vekting av vellets vanligste driftsoppgaver 2019.....	58
<i>Tabell 5.2.</i> Viktige anleggs- og driftsoppgaver som omfatter få vel. ....	59
<i>Tabell 5.3.</i> Vekting av oppgaver i tilknytning til veg 2016.....	62
<i>Tabell 5.4.</i> Ansvar for driften av private veger (velveger) 2007. ....	63
<i>Tabell 5.5.</i> Vel som disponerer eget hus eller annet lokale. ....	64
<i>Tabell 5.6.</i> Inntektskilder for drift av eget velhus.....	64
<i>Tabell 6.1.</i> Føler dere at dere blir tatt på alvor i planleggingssaker .....	74
<i>Tabell 6.2.</i> Tilfredshet med samarbeidet med kommunen 1991-2019. ....	75
<i>Tabell 6.3.</i> Ønsker om støtte fra kommunen .....	79
<i>Tabell 6.4.</i> Får vellet svar på henvendelser dere sender kommunen? .....	80
<i>Tabell 6.5.</i> Samarbeid med kommunen om ryddeaksjoner 2003.....	81
<i>Tabell 7.1.</i> Vellenes primære utgiftsposter 2006 og 2019.....	86
<i>Tabell 7.2.</i> Vellenes sekundære utgiftsposter 2019.....	87
<i>Tabell 7.3.</i> Vellenes viktigste inntektskilder 2006 og 2019.....	88
<i>Tabell 7.4.</i> Vellenes sekundære inntektskilder 2006 og 2019.. ....	89
<i>Tabell 7.5.</i> Kontingentnivåer 1991–2019.....	90

## Liste over figurer

<i>Figur 2.1.</i> Deltakere i velundersøkelsen 2020 sammenholdt med fylkets andel av VFOs medlemsmasse.....	25
<i>Figur 2.2</i> Bosettingsmønster i velområdet 1991–2019.....	28
<i>Figur 2.3.</i> Boligfelt utenfor kommunesentrum i Hurdal .....	28
<i>Figur 2.4.</i> Hvordan er boområdets plassering i kommunen? .....	29
<i>Figur 2.5.</i> Vellenes fordeling på kommunetyper 2019.....	29
<i>Figur 2.6.</i> Bosettingsmønster i forhold til kommunetype 2019.....	30
<i>Figur 2.7.</i> Stiftelsesår for velforeninger.....	34
<i>Figur 2.8.</i> Stiftelsesperioder for deltakere i medlemsundersøkelsene i 2007 og 2020.....	35
<i>Figur 3.1.</i> Fordeling av styremedlemmer på kjønn 2019.....	39
<i>Figur 3.2.</i> Styremedlemmenes gjennomsnittsalder 2019.....	40
<i>Figur 3.3.</i> Styremøter i året møtefrekvens i året 1991-2019.....	41
<i>Figur 3.4.</i> Vel med egne utvalg eller grupper i tillegg til styret 2019.....	42
<i>Figur 3.5.</i> Utvalgenes vanligste oppgaver.....	43
<i>Figur 4.1.</i> Vellenes sosiale aktiviteter 1997-2019. ....	48
<i>Figur 4.2.</i> Velaktivitet: Pétanque eller boule spilles med stålkuler på grusbane.....	50
<i>Figur 4.3.</i> Dugnader per år i frivillige og pliktige velforeninger 2019/2020.....	51
<i>Figur 4.4.</i> Koronakrisen utgjorde en stor utfordring for alt foreningsliv fra mars [2020] og utover. Hvordan møtte ditt vel denne utfordringen? .....	52
<i>Figur 4.5.</i> Aktivitetsnivå i vellene 1991-2019. ....	54
<i>Figur 5.1.</i> Vellenes vekting av sine viktigste oppgaver.....	58
<i>Figur 5.2.</i> Hvem bekoster vedlikeholdet? .....	60
<i>Figur 5.3.</i> Hvem bekoster innkjøp av leikeapparater?.....	61
<i>Figur 5.4.</i> Tilstanden på leikeplassene. ....	61
<i>Figur 5.5.</i> Er foreningen eier eller deleier i grende- eller velhus?.....	63
<i>Figur 5.6.</i> Vellets kontaktformer med medlemmer.....	65
<i>Figur 5.7.</i> Velforeningenes bruk av egne nettsider 2002-2020.....	66
<i>Figur 6.1.</i> Samarbeidstiltak mellom vel og kommune siste 4 år. ....	71

<i>Figur 6.2. Medvirkning i kommunalt planarbeid 1991-2019.....</i>	72
<i>Figur 6.3 Initiativtaker i lokale plansaker 2019.....</i>	74
<i>Figur 6.3. Kontaktformer og møteplasser for vel og kommuner .....</i>	77
<i>Figur 7.1. Kontingentutviklingen for vel med frivillig og pliktig medlemskap.....</i>	91





# Kapittel 1

## Nabolaget organiserer seg

***Sammendrag:** Kapitlet tar innledningsvis for seg velbevegelsen i lys av utfordringer den organiserte frivilligheten står overfor i Norge og internasjonalt. En offentlig utredning på 1980-tallet ga utgangspunktet for omfattende studier av frivillige organisasjoner ved å sette lys på deres samfunnsrolle. Dette gjelder også denne rapporten, som i tillegg tar for seg vellenes betydning for den enkeltes sosiale inkludering i lokalmiljøet gjennom frivillig innsats og sosiale aktiviteter.*

### **Verdt å merke seg:**

- Pandemien hadde en klart negativ effekt på aktivitetsnivået i frivillige organisasjoner, også velbevegelsen. Vil den få en varig effekt?
- En rekke andre sosiale og økonomiske indikatorer kan påvirke oppslutningen om vellenes.
- Vel og kommuner fungerer ofte tett sammen. Kan det frivillige organisasjonslivet bli for avhengig av offentlig sektor? Eller er det heller behov for å styrke nærmiljøorganisasjonenes deltakelse i lokalt planarbeid?

**F**rivilligheten har blitt kraftig utfordret gjennom koronapandemien. Regjeringen kunngjorde 12. mars 2020 restriksjoner som fikk store følger for det norske sivilsamfunnet. Frivilligheten preges av at folk i alle aldersgrupper møtes til sosiale aktiviteter og praktisk innsats. I 2020 skulle dugnaden flyttes fra organisasjonsarbeid til bekjempelse av smittespredning og holde tallet på sykehusinnleggelser nede.

I en landsomfattende undersøkelse svarte bare 36 prosent av nasjonale organisasjoner og 20 prosent av lokale organisasjoner at de kunne gjennomføre normal drift. De øvrige måtte redusere eller innstille all virksomhet da nedstengningen av samfunnet inntraff (Arnesen og Sivesind 2021, 26). Nedstengningen opphørte helt

først våren 2022; det er fortsatt usikkert om pandemien vil gi mer varige virkninger for organisasjonslivet i Norge.

Sivilsamfunnet med sin store vekt på frivillig, ubetalt innsats står fra før overfor andre utfordringer. Forskerne Dag Wollebæk og Per Selle dokumenterte allerede i 2002 sviktende oppslutning om folkelige bevegelser som stod sterkt i første halvdel av det tjuende århundret. Dette gjelder særlig organisasjoner basert på bestemte ideer, som religion og avholdssak, men også kjønnsbestemte lag som spesielt appellerer til henholdsvis menn eller kvinner (Wollebæk og Selle 2002). Denne utviklingen samsvarer med allmenne endringer i synet på religion, rusmidler og kjønnsforskjeller i det norske samfunnet.

Også internasjonalt rapporteres det om at frivillig organisering er i tilbakegang med negative følger for folks deltakelse i politikk og samfunnsliv. Best kjent er «Bowling Alone» av den amerikanske forfatteren Robert Putnam (1995), som hevder at det moderne samfunnet fragmenteres på en slik måte at den enkelte amerikaner ikke møter andre på tvers av eksisterende sosiale skillelinjer. Ifølge ham lever vi i en tid preget av selvopptatt hyperindividualisme.

Heldigvis finnes det også trekk ved samfunnsutviklingen som synes å ha styrket sivilsamfunnet og kollektiv innsats i løsningen av kritiske problemer. I julidagene 2011 oppsto en kritisk situasjon i Oslo og på Utøya som satte frivilligheten på prøve. I rapporten fra 22. juli-kommisjonen heter det: «Sjelden har verdien av frivillig engasjement og enkeltpersoners innsats vært vist tydeligere enn i minuttene etter eksplosjonene i regjeringskvartalet og ved Tyrifjorden 22/7» (s. 457-458). Den eneste kjente parallellen som kan trekkes inn her, omfatter de folkelige organisasjonenes innsats i den sivile motstandskampen under 2. verdenskrig, slik statsviteren Thomas Chr. Wyller (1958) beskrev den.

De frivilliges imponerende innsats i julidagene 2011 oppsto likevel ikke fra intet. Nordmenn flest har betydelig erfaring som aktive medlemmer i én eller flere frivillige organisasjoner. Mange av dem er basert på hva samfunnsvitene vil kalle egeninteresse, men organisasjonene fremmer også identifikasjon med kollektive verdier som tilhørighet, samarbeid, tillit og åpenhet. En form for identifikasjon som bidro positivt til beredskapen under angrepet på regjeringskvartalet og Utøya.

Forfatteren av «Bowling Alone» har nylig funnet indikasjoner på at det amerikanske sivilsamfunnet står ved et positivt vendepunkt. Robert Putnam og hans medforfatter presenterer i en ny bok data om fire sammenfallende tendenser som svekker hans opprinnelige pessimistiske syn. USA har endelig nådd bunnen når det gjelder økonomisk ulikhet, partipolitiske motsetninger, manglende sosial kapital og

kulturell selvopptatthet (Putnam og Garret 2021). Ifølge forfatterne er derfor alle forutsetningene til stede for et fornyet oppsving i det sosiale samholdet. Utviklingen i USA har gjerne en tendens til å sette spor etter seg i andre land. I Europa vil nok mange peke på Ukraina som eksempel på et samfunn hvor sivilsamfunnet i 2022 har vist betydelig handle- og motstandskraft i en kritisk situasjon for landet.

Siden 1980-tallet har vi sett en økende interesse for innsikt i de frivillige organisasjonenes rolle i samfunnet. Mange så tidligere på disse organisasjonene som enten overveiende upolitiske eller tvert om som pressgrupper som bidro til å undergrave vanlige demokratiske prosesser ved valg. I vår tid er det blitt vanlig å akseptere at frivillig organisering på siden av partiene faktisk er en forutsetning for stabile og fungerende demokratiske institusjoner, selve grunnlaget for sivilsamfunnet. Idéen stammer fra franskmannen Alexis de Tocquevilles skrifter om sitt eget land og Amerika i 1830-årene (Tocqueville 1969, 84-89). Tocqueville finner en naturlig sammenheng mellom organisasjoner og likhet. I autokratiske samfunn overlates løsningen av de store oppgavene til de meget sterke og rike samfunnsmedlemmene på siden av de maktesløse små menneskene (s. 84). Interessen for å forstå og utvikle sivilsamfunnet som fenomen tok et kraftig oppsving etter Jernteppets fall i 1989. I Norge og i andre land gjøres det fortsatt en betydelig innsats for å vinne ny innsikt om samfunnsrollen til frivillige organisasjoner og samfunnsområdet «den tredje sektor.»

### *Forskning om frivillige organisasjoner*

I Norge fikk forskning og rapportering om frivillige organisasjoner en stimulans etter at et utvalg ledet av tidligere statsminister Lars Korvald la fram en offentlig utredning i 1988 (NOU 1988: 17). Utvalget gikk langt i å definere organisasjonene som en separat tredje sektor, sidestilt med samfunnssektorene politikk og marked. Korvald-utvalget bidro til å skape en bredere forståelse for de frivillige organisasjonenes positive bidrag til samfunnsutviklingen. I ettertid har ulike regjeringer fulgt opp dette arbeidet, seinest ved en stortingsmelding i 2018 fra regjeringen Solberg [Meld. St. 10 (2018–2019)].

Trass i den positive holdningen til frivilligheten fra Korvald-utvalget og seinere stortingsmeldinger, har forskere som tidligere nevnt registrert tilbakegang for mange av de historiske viktige medlemsorganisasjonene (Wollebæk og Selle 2002). Det kan heller dreie seg om en omstrukturering av sivilsamfunnet enn en svekkelse. Det betyr at vi ser en overgang fra hierarkiske, ideelle organisasjoner til økende oppslutning om område- eller nærmiljøorganisasjoner, som i liten grad er underlagt sentralisert styring. Velbevegelsen er eksemplet på det siste. Selv om de eldste eksisterende velle ble stiftet alt på 1800-tallet, har den kraftigste veksten blant disse foreningene skjedd i

løpet av de siste 25-40 årene. Selv om nyetableringene antakelig ble godt hjulpet ved dannelsen av Norges Velforbund i 1976, er de fleste fortsatt ikke medlem av noe landsomfattende forbund (Koht 2013, 21).

Wollebæk og Selle (2002, 11) påpeker dessuten at de frivillige, folkelige organisasjonene har spilt «ein heilt avgjerande rolle særleg på tre felt: *sosial integrasjon, demokrati og økonomi.*» Det er disse tre funksjonene som gjør at disse organisasjonene «blir rekna som tyngdepunktet i det sivile samfunnet». I denne framstillingen vil disse funksjonene eller oppgaveområdene stå sentralt når velbevegelsen skal beskrives og analyseres.

Selle og Øymyr (1995, 65) føyer til at de frivillige organisasjonene som helhet inngår i en livsverden preget av «sosial tettleik og solidaritet», egenskaper som atskiller dem fra andre samfunnsområder preget av instrumentell mål-middeltenkning. De konkluderer derfor med at i «*eit organisasjonssamfunn som vårt er det uvanleg mykje overlapping mellom det vi forstår med det sivile samfunnet og det frivillige organisasjonssamfunnet*» (Forfatterens utheving).

En annen sak er at storsamfunnet både nå og tidligere kan ha påvirket frivillige organisasjoner i instrumentell retning. Håkon Lorentzen (2007, 5-6) er spesielt bekymret for at organisasjonene skal bli utøvende grener av statsforvaltningen. Det skyldes at mange landsomfattende organisasjoner får en betydelig del av virksomheten sin finansiert gjennom offentlige drifts- og oppdragsmidler. Paradoksalt nok har myndighetenes nye velvilje overfor frivillige organisasjoner i form av større økonomiske bidrag, ført til økte krav om kontroll og standardisering. Dette kan føre de frivillige organisasjonene inn i en byråkratiserende spiral som skaper økt avstand til medlemmene (Strømsnes og Selle 2012, 36). Også velbevegelsen mottar statlig og kommunal støtte om enn i varierende grad (se kapittel 7). Vellenes mulige binding til offentlig sektor må dermed anses som et relevant tema også i denne undersøkelsen.

Andre forskere har likevel lagt større vekt på betydningen av de frivillige organisasjonene som aktører både i lokale og nasjonale beslutningsprosesser. Myndighetsutøvelse ses ikke bare på som hierarkisk styring, men som et samvirke med andre, uavhengige interesser, deriblant de frivillige organisasjonene. Kunnskapen om hvor og hvordan denne samstyringen faktisk ter seg, er derimot forholdsvis begrenset (Koht 2009, Nordvik 2021). En undersøkelse som også omfatter hvordan vellene forholder seg til kommunene, kan dermed gi oss et fyldigere bilde av hva vi forstår med samstyring eller «governance på norsk» (Røiseland og Vabo 2008). Det gjelder ikke minst der vellene møter med representanter i kommunalt oppnevnte grendeutvalg (Rønning 2021, 149).

## *Forskning om velbevegelsen*

Historikeren Knut Grove (2021) har nylig publisert en oversiktsartikkel om grunnlaget for den moderne velbevegelsen. I tittelen stiller forfatteren det lett ertende spørsmålet: «Bedrestilte forstadsbuarar frå hovudstaden?» om perioden 1870-1940. Med et slikt utgangspunkt kan nok flere lure på hvordan foreninger med nabolaget og nærmiljøet som hovedinteresse har spredt over hele landet. Denne boka gjør et forsøk på dette med data om lokalt velarbeid over en periode på 30 år fra 1991 til 2020.

Innledningsvis tar rapporten for seg grunntrekk ved vellenes fordeling, organisering og oppslutning (kapittel 2). Det finnes velforeninger over hele landet, men de fordeler seg ganske ujevnt på fylkene avhengig av befolkningstettheten. Agder, Rogaland og Viken hører til fylkene med flest velforeninger. Oppslutningen er konsentrert om husstander i områder med overveiende innslag av eneboliger. Velbevegelsen står overfor en utfordring i rekrutteringen av beboere i andre boligtyper.

Norske nabolagsforeninger opererer med forskjellige medlemskapsformer. Selv om den vanligste er frivillig medlemskap, har det i seinere år skjedd en betydelig vekst i foreninger med pliktig medlemskap. Samlet sett viser rapporten at opprettelsen av nye lag har fortsatt også de siste to tiårene.

Styresammensetningen i velforeningene viste for årene 1991-2007 en betydelig økning i kvinneandelen (kapittel 3). I 2007 besto 45 prosent av styrene av et flertall eller minst halvparten kvinner. I den siste perioden, mellom 2007 og 2019, har derimot kvinneandelen sunket til 32,3 prosent. En tidligere rapport dokumenterer en klar positiv sammenheng mellom kvinnerepresentasjon og aktivitetsnivå i vellenes. Det gjelder både sosiale arrangementer og dugnader. (Koht 2013, 89). En synkende kvinneandel kan derfor bli en utfordring for velarbeidet.

Framstillingen i kapitlene 4-7 tar for seg vellenes interne virksomhet og forholdet til samfunnet omkring, spesielt forbindelsen til kommunal forvaltning. Kapittel 4 oppsummerer vellenes relasjoner til sine egne medlemmer. På den ene siden forutsettes det gjerne at medlemmene bidrar med frivillig arbeidsinnsats i form av dugnad; på den annen side tilbyr vellenes sosiale aktiviteter knyttet til nasjonale og lokale festdager.

Gjennom dugnaden og de sosiale aktivitetene bidrar dermed vellenes til den sosiale integreringen i nærområdet i tråd med Stoltenberg-regjeringens uttrykte ønskemål i St.meld. 39 (2006-2007). Et vesentlig poeng er å unngå sosial eksklusjon. Begrepet brukes som betegnelse på situasjoner der mennesker blir stående utenfor formelle og uformelle sosiale nettverk (se Aasland 2002). Koronaepidemien i 2020

gjorde det imidlertid vanskelig for mange foreninger å gjennomføre normale sosiale aktiviteter.

Kapittel 5 kartlegger mangfoldet av praktiske oppgaver som vellene påtar seg å utføre i lokalmiljøet. Enkelte oppgaver som opparbeiding og vedlikehold av leikeplasser og friområder er utbredt over hele landet. Andre oppgaver preges av spesifikke lokale miljøproblemer. Sosiale oppgaver som tiltak for eldre eller for integrering prioriteres forholdsvis lavt, også i boområder der disse utfordringene spesielt finnes.

Forholdet til lokalsamfunnet, representert ved kommunene, utgjør temaet for kapittel 6. Kapitlet vektlegger velleenes rolle i samstyring med kommunene. Blant oppgavene som vel og kommune løser i felleskap, framstår leikeplasser, friområder og avfallshåndtering som de viktigste.

Vellet er en sentral initiativtaker og aktør i lokale plansaker, selv om deltakelsen på en rekke saksområder har sunket noe siden høydepunktet på slutten av 1990-tallet. Deltakelsen tar gjerne form av innarbeidede rutiner for skriftlige og muntlige høringer. Ellers bruker kommunene et vell av formelle og uformelle arenaer for å kommunisere med innbyggerne lokalt: konferanser, kafémøter, Internett, fokusgrupper og andre møteplasser.

Derimot er det få vel som deltar i mer permanente utvalg eller samrådsorganer i nabolaget eller på kommunenivå. Enkelte studier i Norge og USA har vist at frivillige nærmiljøorganisasjoner kan være effektive alternativer til politiske organer oppnevnt på grende- eller bydelsnivå, se Røiseland (1998) og Glaser mfl. (2006).

Undersøkelsen viser at samarbeidet med kommunen dekker et vidt saksfelt med foreningen som viktigste initiativtaker. Noen vel mottar betydelig økonomisk støtte til lokale tiltak som leikeplasser. Likevel avhenger de fleste av oppslutningen økonomisk og praktisk fra sine egne medlemmer (kapittel 7). Uavhengigheten av myndighetene kommer tydelig fram ved organisering av lokale ryddeaksjoner. Selv om disse hyppig gjennomføres i samarbeid med kommunen, viser en nærmere analyse at vellene tar på seg denne oppgaven uavhengig av om kommunen bidrar eller ikke (*tabell 6.3*).

Sammenliknet med andre land er den norske nærmiljøbevegelsen både fragmentert og forbausende enhetlig. Fragmenteringen viser seg i flertallet av lag som står utenfor en landsomfattende sammenslutning. Det enhetlige viser seg ved at det i dag bare finnes én landsomfattende organisasjon for slike foreninger. I USA har nabolagsforeninger ofte en politisk profil til høyre eller venstre (Fisher 1984). I Norden og Europa ellers har det dannet seg en rekke organisasjoner som spesielt varetar

innbyggernes interesser på landsbygda. Landsbygdforeningene er dessuten samlet under European Rural Parliament, en paraplyorganisasjon med bånd til Europarådet. I Norge har både tidligere Norges Velforbund og nåværende Vellenes Fellesorganisasjon dekket både by- og landområder.

Analysen i kapitlene 6 og 7 viser hvilken betydning kommunen og vellet har for hverandre. I dette samspillet er det få eller ingen indikasjoner på at vellet er blitt et styringsredskap for kommunen. Vellet er først og fremst en overbygning for å fremme innbyggernes felles interesser i nærmiljøet sitt. Velbevegelsen tjener på denne måten som et redskap for å la folket bestemme – iallfall lokalt.

### *Referanser*

Arnesen, Daniel og Karl Henrik Sivesind: «Frivillighet og koronakrisen. Befolkningens frivillige innsats og frivillige organisasjoners rolle, aktiviteter og økonomi under koronakrisen i Norge.» *Rapport fra Senter for forskning på sivilsamfunn og frivillig sektor 2021: 02*, Bergen/Oslo 2021.

European Rural Parliament: <https://europeanruralparliament.com/>

Fisher, Robert: *Let the People Decide*, Twayne, Boston 1994.

Glaser, Mark A., Samuel J. Yeager, og Lee E. Parker: «Involving citizens in the decisions of government and community: neighborhood-based vs. government-based citizen engagement.» *Public Administration Quarterly* 30 (2006), 177-217.

Grove, Knut: «Bedrestilte forstadsbuarar frå hovudstaden? Dei norske velforeningane 1872–1940.» *Heimen* 58, nr. 2 (2021): 168-87.

Koht, Harald: «Samspill mellom lokalforvaltning og sivilsamfunn» i: Bernard Enjolras og Ragnhild H. Waldahl, red.: *Frivillige organisasjoner og offentlig politikk*. Novus, Oslo 2009, 75-92.

Koht, Harald: *Dugnadsånd og samstyring i lokalsamfunnet*. HiOA rapport 2013 nr. 2. Høgskolen i Oslo og Akershus, Oslo 2013.

Lorentzen, Håkon: *Moraldannende kretsløp: Stat, samfunn og sivil engasjement*. Abstrakt, Oslo 2007.

Meld. St. 10 (2018–2019) Frivilligheita – sterk, sjølvstendig, mangfaldig – Den statlege frivilligheitspolitikken. Tiltråding frå Kulturdepartementet 7. desember 2018.

- Nordvik, Beate Dybendal: «Samarbeid mellom frivillig sektor og kommune: en kvalitativ studie i fire kommuner av samarbeid mellom frivillige lag og organisasjoner og kommunene.» Masteroppgave, Høgskolen i Volda, Volda 2021.
- NOU 1988: 17 *Frivillige organisasjoner*.
- NOU 2012: 14 *Rapport fra 22. juli-kommisjonen*.
- Putnam, Robert D.: «Bowling alone: America's declining social capital», *Journal of Democracy* 6 (1/1995.), 65-78.
- Putnam, Robert D., and Shaylyn Romney Garrett: *The Upswing: How America Came Together a Century Ago and How We Can Do It Again*. Simon & Schuster, New York 2021.
- Røiseland, Asbjørn: «Kommunene og lokalsamfunn – mer enn kommunedelsutvalg: Hovedresultat fra en nasjonal kartlegging.» *Arbeidsnotat* nr. 1003/98. Nordlandsforskning, Bodø 1998.
- Rønning, Rolf: *Innovasjon i offentlig sektor. Innover eller bli innover*. Universitetsforlaget, Oslo 2021.
- Selle, Per, og Kristin Strømsnes, red.: *Organisasjonene og det offentlige: har vi fått en ny frivillighetspolitikk?* Rapport 2012-6. Senter for forskning på sivilsamfunn og frivillig sektor, Oslo 2012.
- St. meld. nr. 39 (2006-2007) *Frivillighet for alle*.
- Strømsnes, Kristin, og Per Selle: «En ny og helhetlig frivillighetspolitikk?» i Selle og Strømsnes (2012), 23-38.
- Tocqueville, Alexis de: *Om demokratiet i Amerika*. Redigert av Kåre D. Tønnesson, oversatt fra fransk av Birgit Tønnesson. Gyldendal, Oslo 1969. Originaltittel: *De la démocratie en Amérique*.
- Wollebæk, Dag, og Per Selle: *Det nye organisasjonssamfunnet: Demokrati i omforming*. Fagbokforlaget, Bergen 2002.
- Wyller, Thomas Chr.: *Nyordning og motstand: en framstilling og en analyse av organisasjonenes politiske funksjon under den tyske okkupasjonen 25.9.1940 - 25.9.1942*. Universitetsforlaget, Oslo 1958.
- Aasland, Aadne: «Citizen status and social exclusion in Estonia and Latvia». *Journal of Baltic Studies* 34 (2002), 57-77.



## Kapittel 2

# Geografi, oppslutning og historie

*Sammendrag:* Nærmiljøorganisasjoner i form av velforeninger, grendelag og lignende finnes over hele landet, men med en konsentrasjon om Agder, Rogaland og Viken. Vellenes nære tilknytning til kommunene vises gjennom eksistensen av lokale velforbund på Østlandet og kommunale avtaler med mange vel, særlig i Sørvest-Norge. Det er stor spredning på de enkelte foreningenes størrelse; gjennomsnittet er 110 medlemmer. Oppslutningen om vel med frivillig medlemskap er gjennomgående over femti prosent av husstandene i nærområdet. Selv om vellenes historie strekker seg tilbake til 1800-tallet, er de fleste dannet de siste femti årene.

### Verdt å merke seg:

- Velforeninger og tilsvarende lokale nærmiljøorganisasjoner er mest utbredt i fylker med stor og tett befolkning.
- Vellenes nærområder preges av eneboliger og småhus. Nyere boligbygging preges av blokker og flerfamiliehus.
- Tallet på vel med pliktig medlemskap har økt betydelig. Vil dette ha betydning for synet på velbevegelsen som en del av det frivillige organisasjonslivet i Norge?

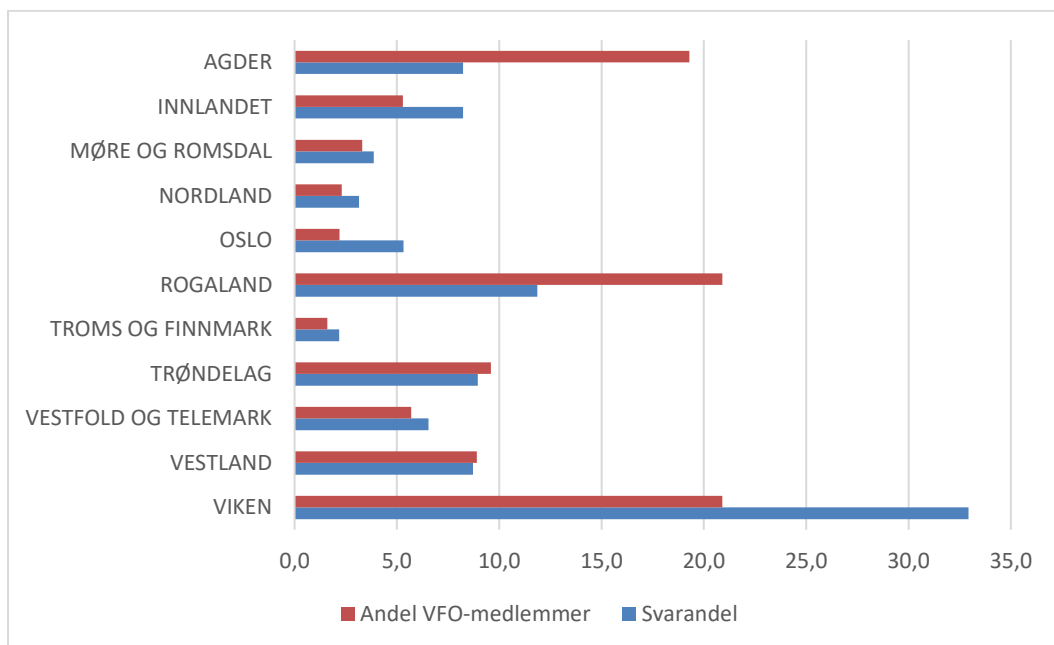
**N**orges Velforbund foretok i årene fram til 2007 landsomfattende registrering av lag som drev nærmiljøarbeid. Vel eller velforening brukes hyppigst som betegnelse for slike foreninger. I tillegg finnes det områdeforeninger som kaller seg grendelag, hagebylag, beboerforening, kretsforening, vellag, veg- og bryggeforening, huseierlag, bygdelag, borettslag eller innbyggerforening. Navnebruken er med andre ord variert, men denne rapporten holder seg til betegnelse vel og velforening.

Tabell 2.1. Vellenes fordeling på fylkene 2020 blant respondentene og blant VFO-medlemmene i hele tall og prosenter.						
Fylke	Utvalg: Nye fylker	Utvalg: Gamle fylker	Utvalg i prosent	Medlemmer <sup>a</sup>	Medlemmer i prosent	
AGDER	34		8,2 %	439	19,3 %	
Aust-Agder		10				
Vest-Agder		24				
INNLANDET	34		8,2 %	121	5,3 %	
Hedmark		25				
Oppland		9				
MØRE OG ROMSDAL	16	16	3,9 %	75	3,3 %	
NORDLAND	13	13	3,1 %	52	2,3 %	
OSLO	22	22	5,3 %	51	2,2 %	
ROGALAND	49	49	11,9 %	476	20,9 %	
TROMS OG FINNMARK	9		2,2 %	37	1,6 %	
Finnmark		4				
Troms		5				
TRØNDELAG	37		9,0 %	218	9,6 %	
Nord-Trøndelag		12				
Sør-Trøndelag		25				
VESTFOLD OG TELEMARK	27		6,5 %	130	5,7 %	
Telemark		10				
Vestfold		17				
VESTLAND	36		8,7 %	202	8,9 %	
Hordaland		36				
Sogn og Fjordane		0				
VIKEN	135		32,9 %	475	20,9 %	
Akershus		89				
Buskerud		17				
Østfold		29				
Sum	412	412	100,0 %	2276	100,0 %	

Kilde: <sup>a</sup> Vellenes Fellesorganisasjon 2021.

På grunnlag av denne registreringen fantes det i 2007 ca. 7.919 velforeninger i Norge. De fordelte seg på alle de 19 fylkene som fantes den gang, men med store variasjoner mellom landsdelene. Mest utbredt var vellene i Hordaland (fra 2020 del av Vestland fylke), Rogaland og Akershus (Viken) fylker. Færrest vel var det i Troms og Finnmark (Koht 2013, 21). Det samlede tallet på vel i 2007 utgjorde en betydelig økning i forhold til tidligere kartlegginger (s. 22). Økningen skyldes både stiftelsen av nye foreninger og bedre registreringsarbeid i kommunene. Hvordan utviklingen har vært etter 2007 finnes det dessverre ingen samlet oversikt over.

Tabell 2.1 viser fylkesfordelingen av svarene på medlemsundersøkelsen i 2020 sammenliknet med data om registrerte medlemsforeninger. Den største konsentrasjonen av besvarelser finner vi i Viken; færrest svar foreligger fra Troms og Finnmark fylke. Tar man for seg prosentfordelingen ser vi at dagens Viken er overrepresentert i forholdet til fylkets andel av medlemmene, mens Agder og Rogaland hører til fylkene med svakest relativ deltakelse i undersøkelsen. Det er også verdt å merke seg at tidligere Sogn og Fjordane fylke ikke er representert blant besvarelsene i det hele tatt.



Figur 2.1. Deltakere i velundersøkelsen 2020 sammenholdt med fylkets andel av VFOs medlemsmasse. Tall i prosent. N= 412

Selv om VFO har 2276 registrerte medlemmer, ble spørreskjemaet bare sendt ut elektronisk til 1625. Det skyldes i første rekke mangelfulle eller foreldete e-postadresser. I motsetning til tidligere undersøkelser ble det denne gangen ikke brukt supplerende skjemaer på papir sendt i posten. Svarandelen i 2020 lå på 25,4 prosent som er noe lavere enn ved tidligere undersøkelser. Det kan likevel sies å være tilfredsstillende for de fleste analyseformål, også statistisk hypoteseprøving.<sup>1,2</sup>

Figur 2.1 viser en grafisk fordeling på fylkesnivå av 2020-utvalget. Stolpediagrammet bekrefter inntrykket av at foreningene som har svart på undersøkelsen i stor grad er konsentrert om fylkene Viken og Rogaland. Resultatene reflekterer i en viss grad befolkningsstørrelsen. Med sine 1,2 millioner innbyggere er

Viken landets største fylke, mens Rogaland er landets fjerde største med 475 000 innbyggere.

Mens forskjellene i oppslutningen om den landsomfattende velbevegelsen for en stor del kan forklares med befolkningsstørrelsen i de enkelte fylkene, kan også et annet forhold være av betydning. I enkelte fylker har flere kommuner inngått avtaler med Vellenes Fellesorganisasjon om kollektivt medlemskap for samtlige lokale vel. Dette er en arv fra tidligere Norges Velforbund som tok initiativet til at et stort antall slike avtaler ble inngått tidlig på 2000-tallet.

*Tabell 2.2. Vel i kommuner med kollektiv medlemsavtale med NVF og VFO. Hele tall fordelt på fylker.*

	2007	2022
Agder	267	370
Møre og Romsdal	0	11
Rogaland	264	442
Trøndelag	41	52
Vestfold og Telemark	19	22
Vestland	175	30
Viken	35	20
Sum	801	947

Kilder: NVF (2007) og VFO (2022).

Denne medlemsordningen fikk et betydelig omfang fordi kommunene på denne måten sikret seg en rimelig ulykkesforsikring i forbindelse med driften av leikeplasser og lignende tiltak som også på andre måter støttes praktisk og økonomisk av kommunen. Ordningen er særlig utbredt i Rogaland der ti kommuner<sup>3</sup> i 2021 har en slik avtale med VFO, *tabell 2.2.*

I Oslofjordområdet kan en tredje faktor spille en rolle for utbredelsen av velforeninger og oppslutningen om velbevegelsen sentralt. Her finner en flere eksempler på sammenslutninger av lokale velforeninger på kommunenivå. Det gjelder Oslo, Asker, Bærum, Nesodden og Tønsberg. Utenfor Østlandet er det ellers bare Haugesund som har et lokalt velforbund. Disse velforbundene har gjerne et nært forhold til sin egen kommuneadministrasjon.

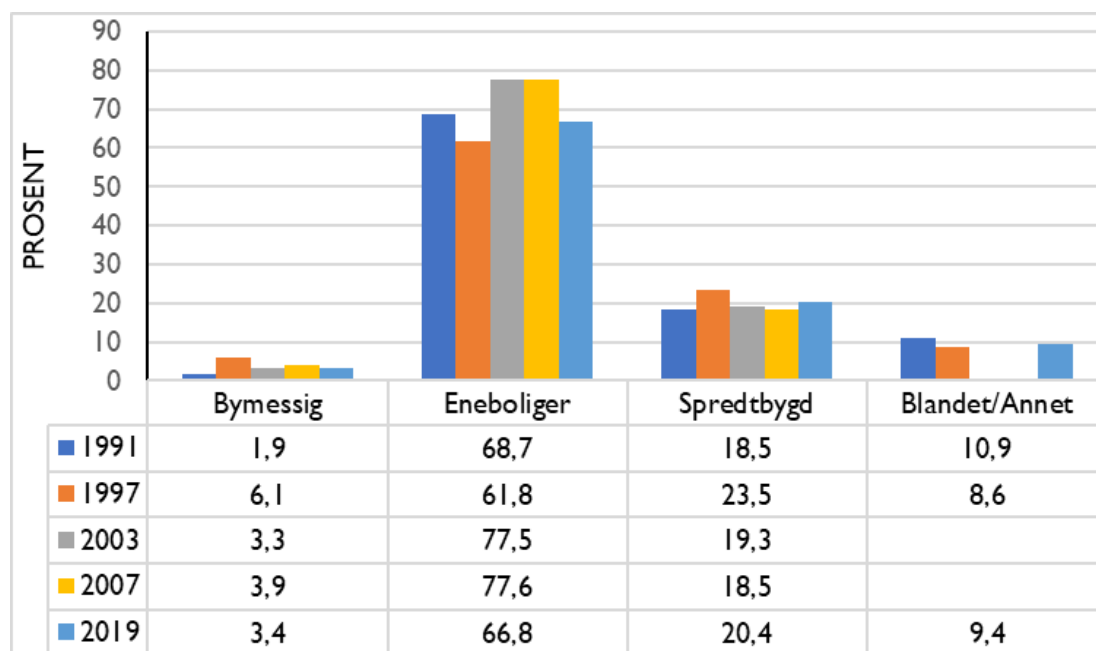
### *Bosettingsmønster i velområdet*

Områder med et overveiende innslag av eneboliger og andre typer småhus utgjør den dominerende delen av den organiserte velbevegelsen, men også lag i spredtbebygde områder inngår som en betydelig andel av alle vel. Derimot er det få vel som representerer rent bymessige områder, *figur 2.2*. Denne fordelingen har endret seg lite i løpet av perioden 1991-2019. Stabiliteten har holdt seg tross i tilveksten og utskiftingen av medlemmer i den landsomfattende organisasjonen av velforeninger.

Bosettingsmønsteret i disse undersøkelsene gjenspeiler det store antallet eneboliger som er boformen for seks av ti innbyggere. Derimot er innbyggerne i byområder klart underrepresentert. Tall fra folke- og boligtellingsen 2011 viser at det på tellingsdagen 19. november var 2 205 000 bebodde boliger i Norge. Av disse var 23 prosent blokkleiligheter, noe som betyr at 17 prosent av befolkningen bodde i blokk. (Statistisk sentralbyrå, SSB 2013). Nyere tall viser at andelen blokkleiligheter vokser raskere enn andre boligformer. I perioden 2011-2021 utgjorde de 43 prosent av alle nybygde boliger (SSB 2021).

Det ensidige bildet av vellene som dominert av husstander i eneboliger, modifieres av svarene på en del andre spørsmål i undersøkelsen. I 2019 svarer 84 prosent bekreftende på at borettslag og sameier kan være medlemmer av laget.

Det betyr at mange beboere har direkte eller indirekte medlemskap av vellet gjennom borettslaget eller sameiet sitt. Disse boligselskapene består gjerne av rekkehus, flerfamiliehus og blokker. Hvor mange husstander dette kan dreie seg om, gir undersøkelsen ikke svar på.



*Merknad:* Ubesvarte er utelatt. Spørsmål om blandet eller annen bebyggelse ble ikke tatt med i 2003 og 2007. N = 570 (1991), N = 116 (1997), N = 599 (2003), N = 904 (2007) og N= 382 (2019).

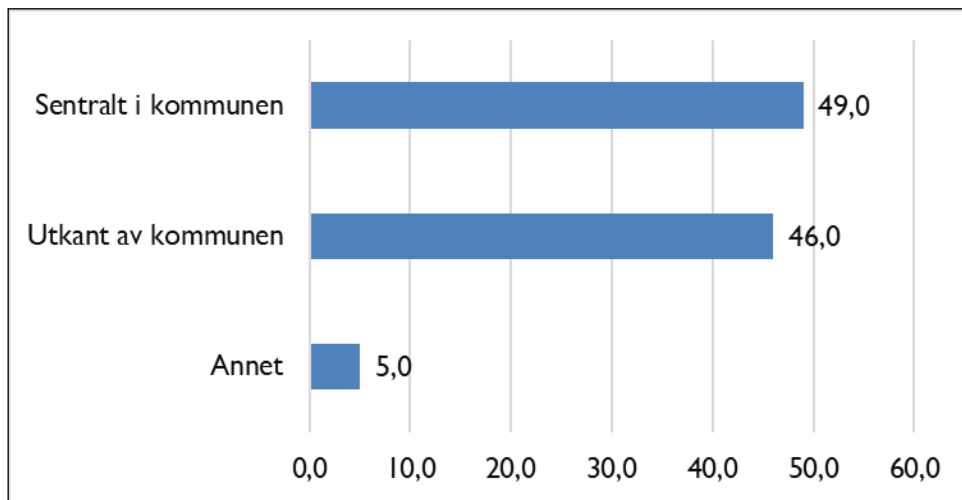
Figur 2.2 Bosettingsmønster i velområdet 1991–2019.

Selv om vel gjerne forbindes med fast helårsbebyggelse, er det viktig å merke seg at også hytteeiere har dannet sine egne velforeninger. Av lagene som har deltatt i undersøkelsen består 8 prosent av rene hyttevel, mens 9 prosent omfatter både helårsboliger og hytter. Hytteeierne er gjerne innbyggere i en annen kommune og har dermed ikke stemmerett i hyttekommunen. Ved siden av å løse fellesoppgaver, kan hytteforeningen tjene som et anerkjent talerør for hyttefolket overfor kommunen og andre offentlige instanser.



Figur 2.3. Boligfelt utenfor kommunesentrum i Hurdal.

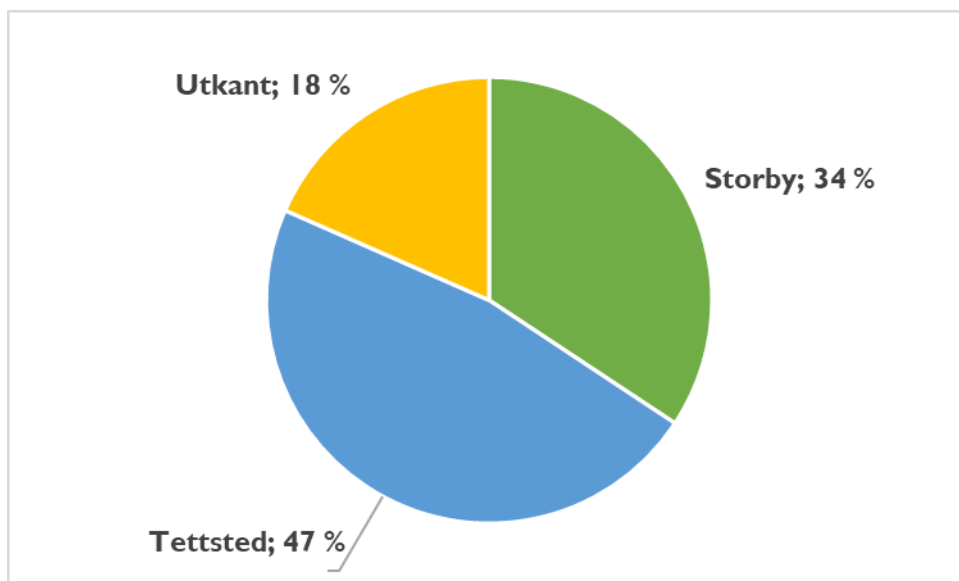
Foto: Øyvind Holmstad, Wikipedia Commons.



Figur 2.4. Hvordan er boområdets plassering i kommunen? Prosent. N= 383.

På tilsvarende måte har man siden 1991 spurt om vellets plassering i kommunen, sentralt eller i utkanten. Som det framgår av *figur 2.4* er vellene så noenlunde likt fordelt på sentrale områder og utkantområder i kommunen.

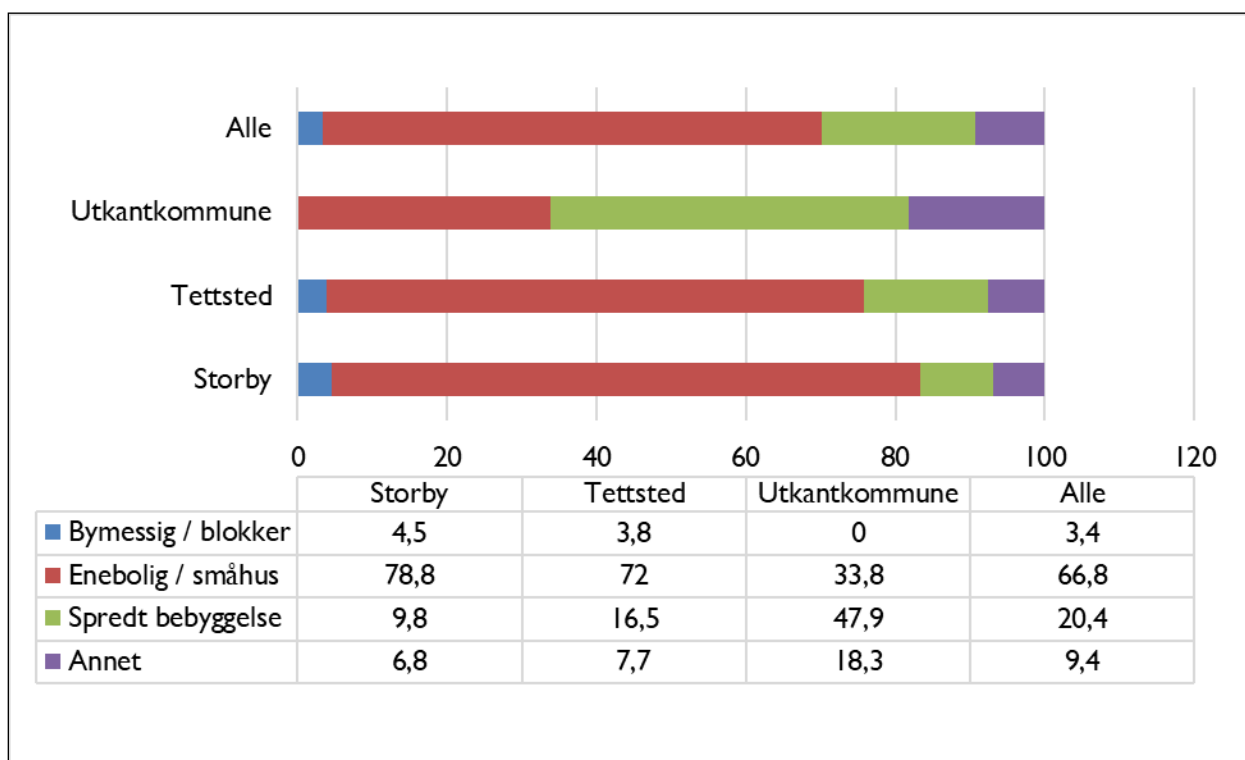
Kategorien «Annet» kan dreie seg om lag som betrakter seg som å tilhøre en særskilt kategori. Det kan dreie seg om allerede nevnte hytteveier i fjellet atskilt fra bebyggelsen ellers. Andre velområder ligger på øyer, til dels uten bruforbindelse eller opptil 15 km fra nærmeste kommunesenter.



Figur 2.5. Vellenes fordeling på kommunetyper 2019. N=385.

Det formelle skillet mellom by- og herredskommuner er for lengst opphørt, men i praksis går det likevel et skille mellom ulike kommunetyper. I undersøkelsen ble det spurt om velområdet ligger i en storby, ett tettsted eller en utkantkommune. Svarfordelingen for de ulike kommunetyperne framgår av *figur 2.5*.

Selv om velbevegelsen kan ses som uttrykk for en gradvis urbanisering av bosettingsmønsteret i Norge, har den sin klare forankring utenfor storbykjernen, gjerne i boligområder utenfor tradisjonelle tettsteder. Likevel vil nok sosiologer og geografer nettopp se på disse boligområdene som bidrag til å utviske det gamle skillet mellom by og land. Sosiologen Dag Østerberg vektlegger særlig at disse bosettingene er innvevde i det urbane pengehusholdet i likhet med tradisjonelle bymessige sentre (Østerberg 1998, 111).



Figur 2.6. Bosettingsmønster i forhold til kommunetype 2019. N= 385.

I en rekke andre land i og utenfor Norden finnes det atskilte beboerforeninger i byen og på landsbygda. VFO er tilsluttet paraplyorganisasjonen «Hele Norden skal leve» som først og fremst representerer bygde- og landsbyforeninger i de nordiske landene. Norges Velforbund og dagens VFO lyktes i å samle områdeforeninger på tvers av dette skillet, men har likevel hovedtyngden blant foreninger som befinner seg



i utkanten, både med hensyn til kommunetype og i forhold til plassering internt i egen kommune.

Som man kan forvente er det en viss sammenheng mellom bosettingsmønster og kommunetype selv om småhus og eneboliger dominerer i velområdene uansett om det dreier seg om by- eller landkommuner, slik det framgår av *figur 2.6*.

Mens bygårder og blokker preger bebyggelsen i 9,2 prosent av velområdene i storbykommunene, gjelder dette mindre enn én prosent i utkant- og distriktskommunene. Motsvarende består 6,9 prosent av vellenes nabolag av spredt bebyggelse i storbykommuner mot 23,8 prosent i utpregete landkommuner.

Boligmassens fordeling i områder med velforeninger er ikke representativ for bosettingsmønsteret på landsbasis, som jo har et betydelig innslag av andre boliger enn eneboliger. Særlig er boliger i form av blokkbebyggelse underrepresentert i velområdene. I en storkommune som Oslo består en vesentlig del av boligmassen av bygårder og blokker; i 2021 besto nesten 71 prosent av boligene i Oslo av blokker. Innslaget av småhusbebyggelse er likevel betydelig; omtrent 24 prosent var småhusbebyggelse. De resterende 5,2 prosent var institusjoner, boliger i andre bygg eller ukjent boligtype (Oslo kommune 2022).

For Oslo og andre storbykommuner forteller *figur 2.6* derfor at det først og fremst er i områder med lavhus og eneboliger at det finnes velforeninger. Husstander i andre boligtyper er derfor svakt representert i velbevegelsen. Beboernes interesser kan her være varetatt av andre organisasjonsformer som borettslag og sameier.

### *Hvor store er velforeningene?*

Tabell 2.3. Medlemstall i vellen 1991-2019.						
	1991	1997	2003	2007	2015	2019
Minste antall medlemmer	7	6	6	4	4	1
Høyeste antall medlemmer	1553	960	2000	2000	2000	1900
Gjennomsnitt	107	106	81	84	122	110
Andel frivillige medlemmer av husstandene i boområdet	52,4 %	48,0 %	47,2 %	49,5 %	40,3%	54,7%
Antall vel i undersøkelsen	553	111	545	849	137	410

I 2019 oppga vellen at de hadde i gjennomsnitt 110 medlemmer. Frivillige vel har i gjennomsnitt 102 medlemmer. Vel med obligatorisk medlemskap har i gjennomsnitt

117 medlemmer. I undersøkelsen har bare fire vel over tusen medlemmer hver. De 410 vellene som svarte på spørreskjemaet omfattet til sammen 45 270 husstander.

Vellene nyter godt av stor oppslutning i sitt eget nærområde. I 2019 regnet vel med frivillig medlemskap at de representerte 55 prosent av husstandene i området, se *tabell 2.3*. At vellene samtidig står overfor et betydelig rekrutteringspotensial, framgår også av tabellen. Dette gjelder derimot ikke vel med pliktig medlemskap som i regelen omfatter alle husstander i vellets definerte boområde.

I tillegg til at vel bygger på direkte individuelt medlemskap basert på husstander, oppgir mange vel at de også godtar kollektive medlemmer i form av boligselskaper og forretningsvirksomheter. Av de 386 vellene som svarte på spørsmålet, opplyser 23 prosent at de også omfatter borettslag, sameier og andre boligfelleskap som medlemmer, mens 18 prosent godtar bedrifter.

### *Alderssammensetning*

Siden 1997 har vellene svart på spørsmål om hvordan beboerne i området er sammensatt med hensyn til alder. De aller fleste, 77,4 prosent, svarer at området har «jevn» eller «god» spredning når det gjelder aldersfordelingen. Siden 2007 svarer

<i>Tabell 2.4. Alderssammensetning i velområdet. Prosent.</i>			
	1997	2007	2021 <sup>A</sup>
God spredning	80,2	75,8	77,4
Mange eldre	9,4	12,0	15,9
Mange yngre	9,4	12,3	9,0
	100,0	100,0	102,3

<sup>A</sup> Det var mulig å oppgi mer enn ett svaralternativ.

likevel stadig flere vel at nærområdet har en overvekt av eldre beboere. Selv om disse svarene ikke bygger på objektive tellinger, kan de bidra til å forklare hvilke behov det enkelte vel først og fremst velger å imøtekomme i nærområdet sitt.

### *Medlemskapsformer*

Vellenes Fellesorganisasjon registrerer vel på grunnlag av to typer medlemskapsformer. Den tradisjonelle formen består av frivillig medlemskap med kontingent fastsatt av årsmøtet. I forbindelse med feltutbygging har det i de seinere år blitt opprettet en rekke vel for å løse fellesoppgaver for beboerne. Disse har vanligvis obligatorisk medlemskap med til dels høye kontingenter til dekning av fellesutgifter. Andelen av pliktige vel har økt betydelig i de siste årene, slik det framgår av *tabell 2.5*.

	1991	1997	2003	2007	2015	2019
Frivillig	77,0	76,7	71,0	66,8	52,4	60,6
Pliktig	15,8	18,1	21,9	28,6	47,6	39,4
«Åpent»	5,5	5,2	5,8	4,5	-	-
Ubesvart	1,7	0,0	1,3	-	-	-
	100,0	100,0	100,0	100,0	100,0	100,0

Inntil 2010 opererte Norges Velforbund med en tredje kategori medlemskapsform som besto av vel med «åpent» medlemskap der alle husstander i boområdet ble regnet som mulige medlemmer, men hvor det ikke ble ført medlemsregister eller innkrevd fast kontingent. Slike foreninger finansieres gjerne gjennom frivillige bidrag eller utlodningsinntekter. Med økende krav til dokumentasjon på at frivillige organisasjoner er reelle medlemskapsorganisasjoner med valgt styre og ordnet økonomi, har Vellenes Fellesorganisasjon valgt å utelukke vel med åpent medlemskap.

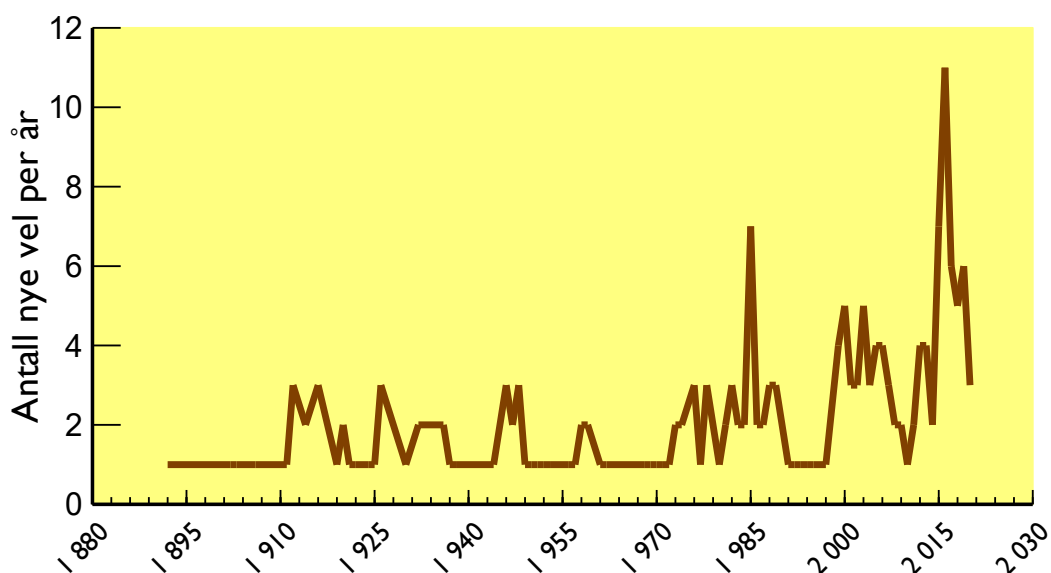
*Tabell 2.5* viser at den dominerende medlemskapsformen består av frivillig medlemskap. Andelen vel med obligatorisk medlemskap har likevel økt vesentlig i perioden 1991-2019 sett under ett.

### *Stiftelsesår*

De siste tiårene har vært preget av en kraftig økning av tallet på velforeninger i Norge. Den moderne velbevegelsen har imidlertid røtter tilbake til 1800-tallet (Grove 2021). De eldste nabolagsforeningene fra 1890-tallet er stolte av sin lange historie. Navnebetegnelsen «vel» tok de fra eldre foreninger som Selskabet for Christiania Byes Vel stiftet 1811. Men hovedtyngden av eksisterende velforeninger ble stiftet av nåtidens generasjoner. Særlig kraftig var veksten i tiårene etter dannelsen av Norges Velforbund (NVF) i 1974. Veksten har fortsatt etter at NVF ble avløst av Vellenes

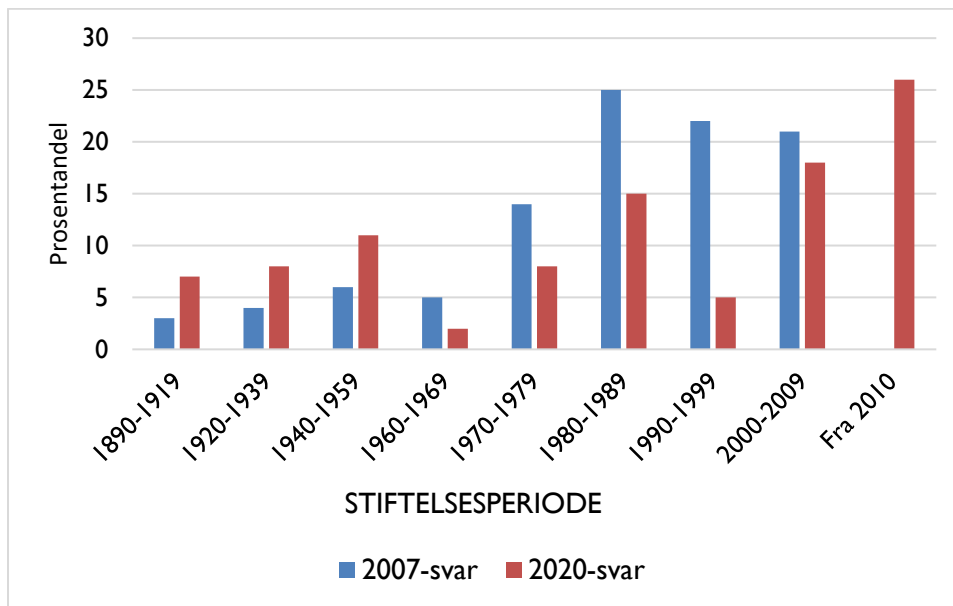
Fellesorganisasjon i 2010, *figur 2.7*. Gjennomsnittlig stiftelsesår var 1982 for vellene som deltok i 2020-undersøkelsen. Inntrykket av unge foreninger forsterkes ved at medianen ligger på 1990, det vil si at halvparten av respondentene oppga at vellet ble stiftet for mindre enn tretti år siden.

Selv om mange vel ble dannet før det fantes et nasjonalt forbund, består hovedtyngden av dagens medlemmer i Vellenes Fellesorganisasjon av lokallag som er dannet etter 1990, slik det også framgår av *figur 2.7*. Mens oversikten i *tabell 2.1* viste en god geografisk spredning, viser en fylkesvis fordeling fra en tidligere undersøkelse (Koht 2007) at de eldste foreningene dannet før 1940 er konsentrert om Akershus og enkelte andre østlandsfylker (Se Grove 2021). Sånn sett er veksten i velbevegelsen et uttrykk for urbanisering av den tradisjonelle landsbygda i tida etter 1945 (Fossen 1996, Østerberg 1998).



*Figur 2.7.* Stiftelsesår for velforeninger. N= 190.

Uten at det er mulig å framskaffe nøyaktige tall, må en på den annen side regne med at en del vel med tiden blir nedlagt eller blir slått sammen med andre. Av *figur 2.8* framgår det at 2020-undersøkelsen omfattet relativt færre deltakere stiftet på seksti- og nittitallet, mens nye vel fra perioden etter 2010 er spesielt godt representert.



Prosent. (2007 N=486; 2020 N=190).

Figur 2.8. Stiftelsesperioder for deltakere i medlemsundersøkelsene i 2007 og 2020.

En alternativ hypotese er at eldre velforeninger deltar mindre i det landsomfattende samarbeidet. En skal heller ikke se bort ifra at blant 412 deltakere i 2020-undersøkelsen var det bare 46 prosent som svarte på spørsmålet om stiftelsesdato. Her foreligger det dermed en betydelig risiko for mørketall.

### Noter

1. Til sammenligning var svarprosentene i 2004 og 2007 henholdsvis 28,6 og 32,5 prosent (Koht 2013, 22). Se også Thomsen og Siring (1980).
2. En statistisk prøve viser at det ikke er noen signifikant forskjell på den fylkesvise fordelingen i utvalget og blant medlemsmassen som helhet. Pearsons khi-kvadratverdi = 88 med  $p = 0,28$ . Ved skjevfordeling, ville  $p$ -verdien vært mindre enn 0,05. Viken omfatter de tidligere fylkene Akershus, Buskerud og Østfold som planlegges gjenopprettet 2023.
3. Kommuneavtaler (antall vel i parentes):  
 Agder: Grimstad (41), Kristiansand (319), Kvinesdal (10).  
 Møre og Romsdal: Sula (11).

Rogaland: Bokn (4), Eigersund (23), Gjesdal (42), Haugesund (67), Karmøy (85), Klepp (22), Randaberg (53), Sandnes (82), Suldal (14), Tysvær (50).

Trøndelag: Malvik (20), Verdal (32).

Vestland: Askvoll (7), Høyanger (23).

Vestfold og Telemark: Tønsberg (22)

Viken: Drammen (10), Fredrikstad (10).

### *Referanser*

Fossen, Asbjørn: *Flukten fra landsbygda: 50 år etter*. Eget forlag [Oslo] 1996

Grove, Knut. «Bedrestilte forstadsbuarar frå hovudstaden? Dei norske velforeningane 1872–1940.» *Heimen* 58, nr. 2 (2021): 168-87.  
<http://dx.doi.org/https://doi.org/10.18261/issn.1894-3195-2021-02-05>.

Koht, Harald: *Grasrota lever: Velforeningenes samfunnsmessige betydning*, HiO-rapport 2007: 6, Høgskolen i Oslo, Oslo

Koht, Harald: *Dugnadsånd og samstyring i lokalsamfunnet*. HiOA rapport 2013 nr. 2. Høgskolen i Oslo og Akershus, Oslo 2013, tabell 1.1.

Oslo kommune: <https://www.oslo.kommune.no/statistikk/boliger-byggevirkksomhet-arbeids-og-naringsliv/boligmengde/>. Nedlastet 12.2.2022.

Statistisk sentralbyrå, <https://www.ssb.no/befolkning/statistikker/fobbolig/hvert-10-aar/2013-02-26>

Statistisk sentralbyrå <https://www.ssb.no/bygg-bolig-og-eiendom/bolig-og-boforhold/statistikk/boliger>, 7.4.2021.

Thomsen, Ib, og Erling Siring: «Om årsakene til og virkningene av frafall. Erfaringer fra Norge.» *Artikler fra Statistisk sentralbyrå nr. 121*, Aschehoug, Oslo 1980.

Østerberg, Dag: *Arkitektur og sosiologi i Oslo: en sosio-materiell fortolkning*. Pax, Oslo 1998.

## Kapittel 3

# Hvordan ledes vellet?

*Sammendrag: Data om styrene i vellene viser store variasjoner angående antall medlemmer og fordelingen på kjønn og alder. Etter flere år med økt kvinneandel, viser 2019-tallene at andelen kvinnelige styremedlemmer har gått tilbake. Økningen i styrenes gjennomsnittsalder reflekter endringer i demografiske forhold. Godt over en tredel av vellene oppnevner egne utvalg til løsningen av definerte oppgaver som drift av velhus, leikeplasser og sosiale aktiviteter.*

### Verdt å merke seg:

- Vel med krevende oppgaver kan velge mellom å utvide styret med flere medlemmer, ha flere styremøter eller sørge for delegering gjennom oppnevning av arbeidsgrupper og utvalg. Hva er mest hensiktsmessig?
- Endringer i kjønns- og aldersfordelingen i styrene kan komme til å påvirke oppgavene vellene påtar seg. Hvilke kan vise seg mest aktuelle?

Undersøkelsene blant vellene har siden 1991 omfattet spørsmål om styresammensetningen med hensyn til antall, kjønn og alder. Ved siden av å ta for seg utviklingen over tid, gjør disse dataene det mulig å undersøke om styrets sammensetning har betydning for aktiviteten blant velforeningene. Undersøkelsene omfattet også flere spørsmål om møtevirksomheten.

### *Styrets størrelse*

Styresammensetningen i de lokale vellene varierte i 2019 fra ett til 27 (!) medlemmer. Det tyder på stor spredning i størrelsen av styrene. Vanligvis består styrene likevel av en mindre gruppe med 5,3 medlemmer som gjennomsnitt. Det bekrefter en flerårig tendens til å ha færre styremedlemmer. Særlig har andelen med fire eller færre medlemmer økt, slik det framgår av *tabell 3.1*. Styrer med tre til fem medlemmer utgjør 55,3 prosent av alle styrene i 2019. I balansen mellom ønsket å trekke flest mulig med

i vellets løpende arbeid og ha et oversiktlig styre, velger de fleste vellene å satse på kompakte styrer med et begrenset antall medlemmer.

	1	2	3	4	5	6	7	8	9	10	12+	N
1991	0,0	0,0	6,7	6,4	43,8	15,8	18,4	5,4	4,0	0,0	0,0	(577)
1997	0,0	0,0	6,9	5,2	35,3	14,7	24,1	7,8	1,7	3,4	0,9	(116)
2003	0,0	1,2	9,7	12,8	40,6	15,6	12,1	4,3	1,0	1,3	0,8	(599)
2007	0,0	3,9	10,5	14,6	34,1	15,6	13,1	4,3	1,8	1,7	0,7	(894)
2015	0,6	3,5	11,7	18,7	25,1	18,7	11,7	4,7	1,8	1,8	0,6	(171)
2019	2,5	2,5	15,6	13,8	25,9	15,8	11,4	6,7	3,2	1,5	0,2	(405)

*Merknad:* Ubesvarte er utelatte fra tabellen 1991-2003. Summene for disse årene utgjør derfor ikke 100 prosent.

Hva kan årsaken være til bruk av mindre styrer? Svært store styrer byr på gruppedynamiske utfordringer. Har vellet svært mange oppgaver og mange engasjerte medlemmer, kan det heller svare seg å organisere arbeidet ved hjelp av underutvalg med spesifiserte oppgaver. Det kommer vi inn på i avsnittet om intern organisering.

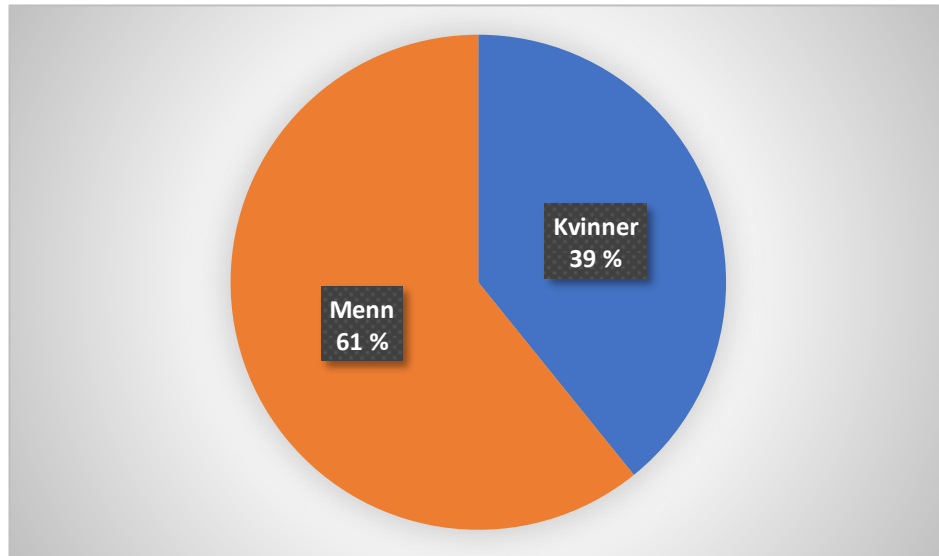
Etter 2003 er det færre styrer med sju eller flere medlemmer. Trass i denne tendensen over tid fortsatte 11,6 prosent av styrene i 2019 med åtte eller flere styremedlemmer.

### *Kvinner og menn*

I Vellenes Fellesorganisasjon finnes det ikke vedtekter eller forskrifter som regulerer den kjønnsmessige sammensetningen av valgte organer, verken sentralt eller lokalt. Det gjaldt også tidligere Norges Velforbund. Som nærmiljøorganisasjon berører organisasjonen likevel interessene til begge kjønn.

På spørsmål om den kjønnsmessige sammensetningen går det fram av undersøkelsene at menn nå utgjør et flertall på 60 prosent av styremedlemmene i de lokale velforeningene i 2019 mot 56 prosent i 2003.





Figur 3.1. Fordeling av styremedlemmer på kjønn 2019. N= 2138.

I begynnelsen av nittiårene utgjorde kvinnene 41 prosent, mennene 59 prosent. I løpet av tidsperioden 1991-2019 har andelen kvinner variert noe med den høyeste andelen av kvinnelige styremedlemmer i 2007. Dette er likevel en gjennomsnittlig betraktning. En kan også spørre seg om i hvilken utstrekning det er kvinner eller menn som utgjør flertallet i styret. Beregningen av kjønnsfordelingen går fram av *tabell 3.2*, som viser at velforeningsstyrer med et flertall av kvinner eller like mange kvinner som menn gikk betydelig fram i tidsrommet 1991-2007, slik at antallet i 2007 utgjorde 45 prosent av alle styrer.

Tabell 3.2. Mannlig eller kvinnelig flertall i styrene 1991-2019. Prosenttall.

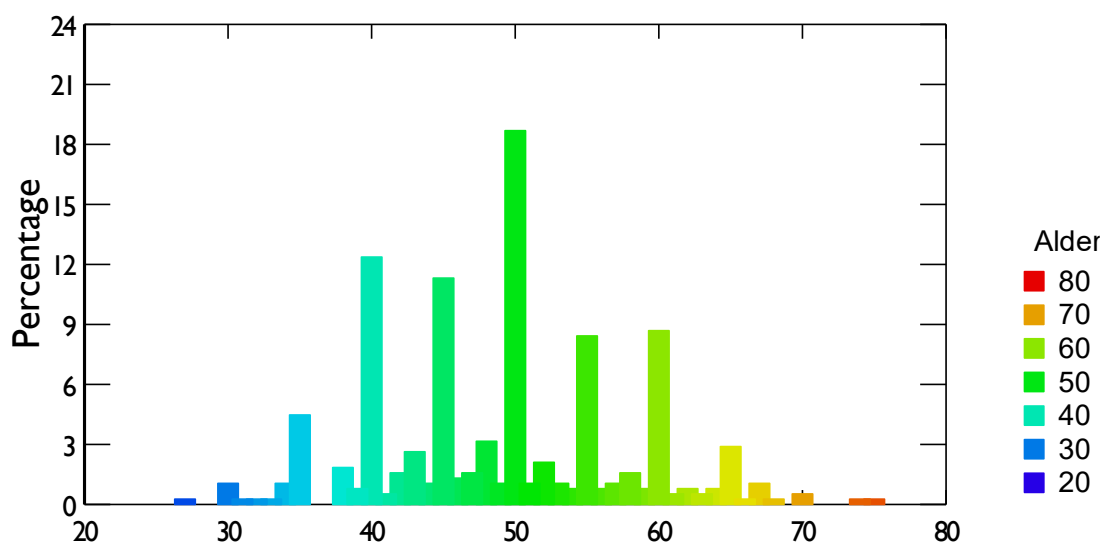
	1991	1997	2003	2007	2019
Menn i flertall	61,0	56,9	56,7	55,0	67,7
Kvinner i flertall eller like mange som menn	39,0	43,1	43,3	45,0	32,3
N	(557)	(116)	(599)	(903)	(405)

Undersøkelsen fra 2019 viser derimot et tilbakeslag for kvinnerepresentasjonen, slik at det bare er 32 prosent av styrene som har et flertall av kvinner eller har like mange kvinner som menn. Dessverre gir ikke dataene i undersøkelsen svaret på årsakene til denne vendingen i kjønnsfordelingen.

### *Alder*

Hva er så alderssammensetningen på styremedlemmene? Medlemskap i en velforening er gjerne nært knyttet til at man eier eller råder over en bolig eller hytte i det aktuelle området. Vi må derfor regne med at det er godt voksne personer som engasjerer seg i velarbeid og blir valgt som styremedlemmer. Dessuten viser andre undersøkelser at særlig yngre mellom 25-44 år oppgir å være for engasjert i andre sosiale aktiviteter til å ha tid til frivillig arbeid (Wollebæk m.fl. 2015).

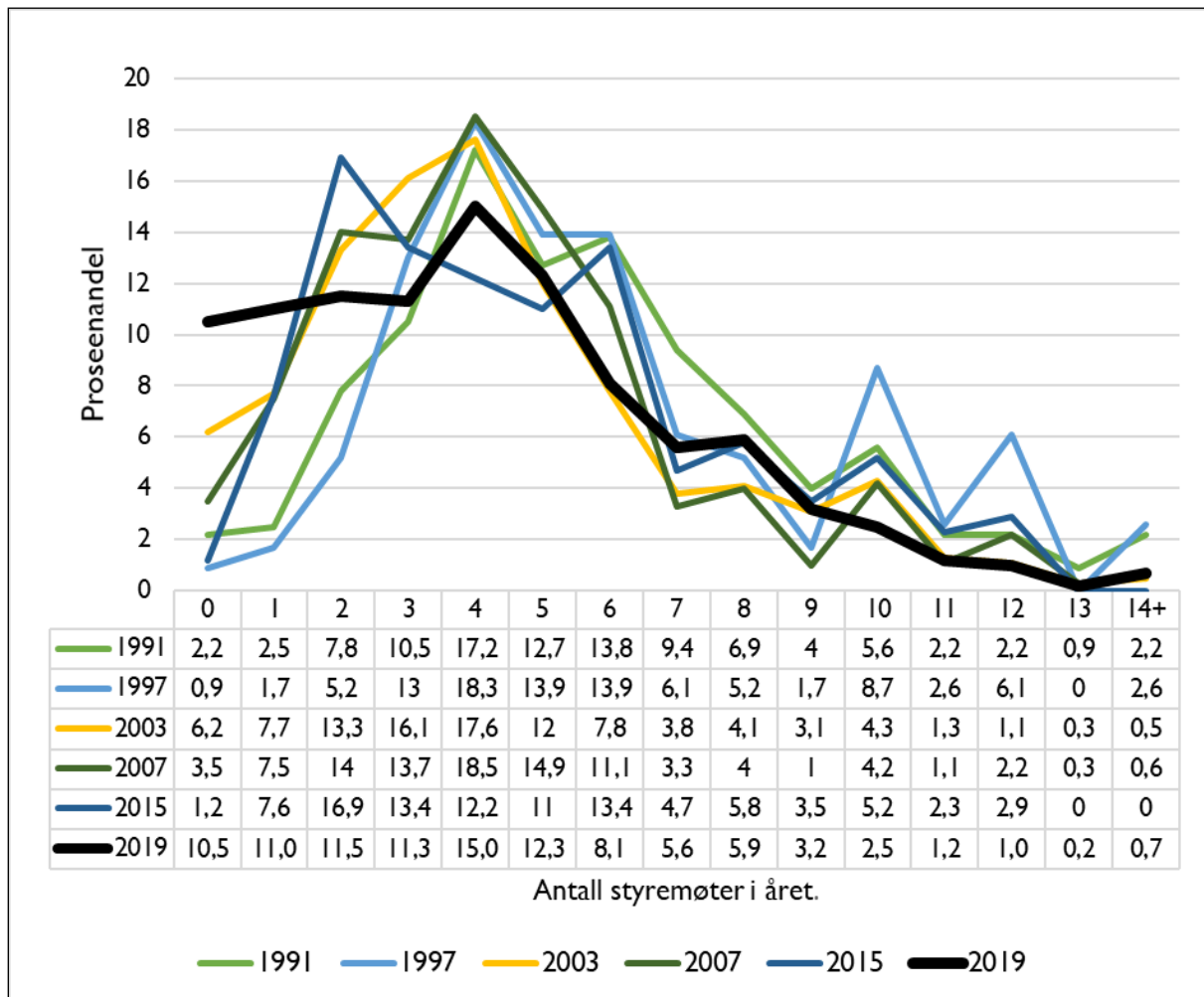
I medlemsundersøkelsen ble respondentene bedt om å beregne gjennomsnittsalderen på styremedlemmene. Enkelte har gjort en presis beregning, mens de fleste oppga avrundete gjennomsnittsaldre, slik det framgår av *figur 3.2*.



Figur 3.2. Styremedlemmenes gjennomsnittsalder 2019. Prosent. N= 380.

Aldersvariasjonen blant styrene er stor. Laveste oppgitte gjennomsnittsalder er 25 år, den høyeste er 75 år. Gjennomsnittsalderen for alle styrene sett under ett er 49 år, med en medianverdi på 50 år. Utenom konsentrasjonen om femtiåringene på hele 18 prosent, fordeler sammensetningen av styrene seg jevnt på begge sider av medianalderen. Undersøkelsen dokumenterer likevel at gjennomsnittsalderen har økt med seks år siden 2007 da den lå på 43 år. Økningen reflekterer demografiske endringer i den norske befolkningen. I perioden 2009 til 2019 økte befolkningen totalt sett med 11 prosent. Aldersgruppen 67-79 år økte alene med hele 46 prosent (Helsedirektoratet 2020, 5).

### Styrenes møtevirksomhet



Merknad: N=522 (1991), 115 (1997), 599 (2003) 877 (2007), 172 (2015) og 408 (2019).

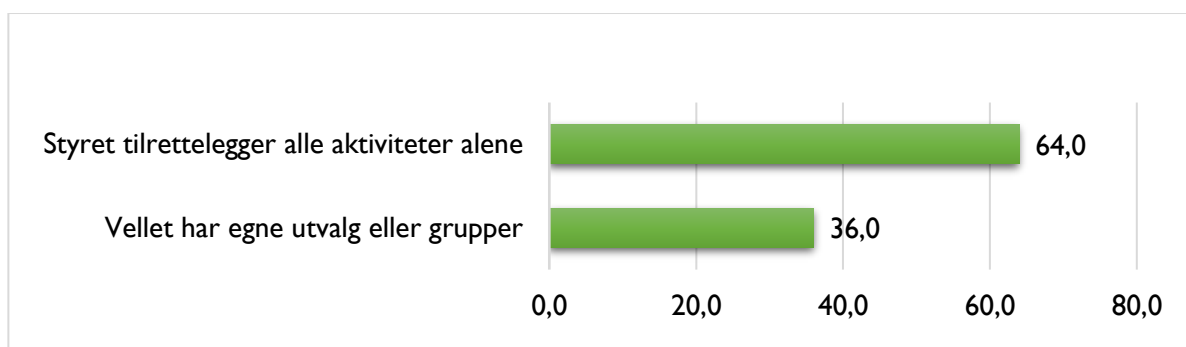
Figur 3.3. Styremøter i året 1991-2019.

Undersøkelsene blant vellene siden 1991 har omfattet spørsmål både om styremøter og medlemsmøter. Vanligvis er det langt flere av de første enn de siste. Mange vel, 32,5 prosent, klarte seg i 2019 med to eller færre styremøter, mens bare 4,9 prosent møttes ti eller flere ganger. Som det framgår av figur 4.3 betyr det noe mindre aktivitet enn på nittitallet. I gjennomsnitt møtes styrene noe over 4,2 ganger i løpet av året. Mer oppsiktsvekkende er at hele 10,5 prosent oppgav at det ikke ble holdt styremøter i perioden i det hele tatt. Mange vel kan sikkert fungere utmerket uten formelle styremøter, men det totale fraværet av slike møter representerer en betydelig endring fra tidligere år. Enda undersøkelsen forutsatte styredata for 2019, kan mange vel ha svart på grunnlag av de spesielle omstendighetene som gjaldt i pandemiåret 2020.

### *Intern organisering*

I tidligere avsnitt har rapporten satt søkelys på egenskaper ved styret i vellet. Styret er viktig fordi det gjerne tar seg av de løpende oppgavene i foreningen og representerer vellet overfor omverdenen. Svært mange velforeninger har likevel en mer kompleks struktur der arbeidsgrupper eller utvalg tar seg av særskilte oppgaver på vegne av medlemmene.

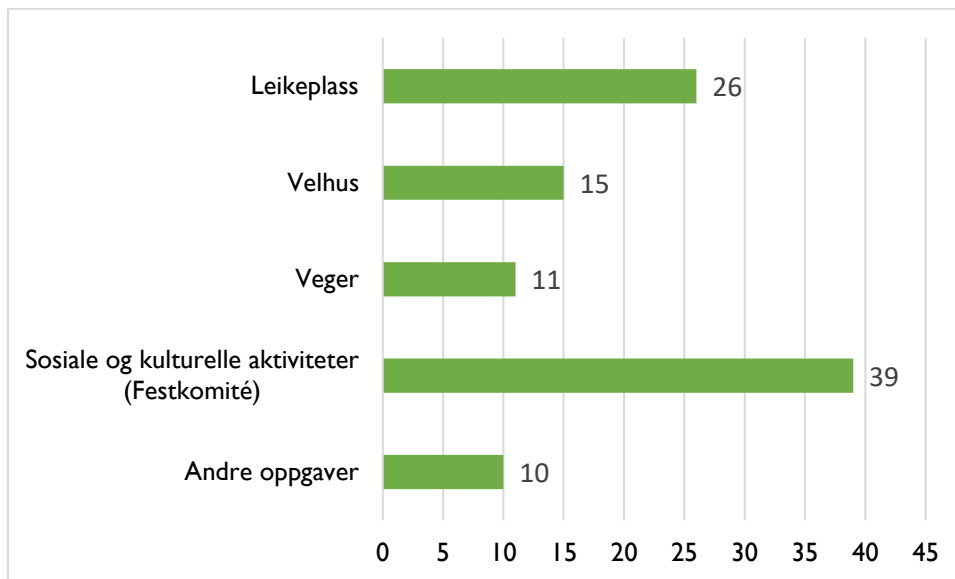
2020-undersøkelsen inneholdt spørsmål om vellets interne organisering; om vellet har undergrupper og hvilke oppgaver de har hånd om, *figur 3.4*.



*Figur 3.4.* Vel med egne utvalg eller grupper i tillegg til styret 2019. N= 352.

Blant vellene har godt over en tredjedel, 36 prosent, oppnevnt egne utvalg og grupper for å dekke en rekke formål, *figur 3.4*. De vanligste oppgavene går fram av *figur 3.5*. Det er verdt å merke seg at utvalgene fordeler seg både på teknisk-administrative og sosiale oppgaver. Egne gruppe for å ta seg av leikeplasser er mest utbredt, mens mange vel opplyser at en fast festkomité bidrar til å ta seg av det sosiale miljøet.

Flere respondenter oppgir at de har opprettet flere utvalg enn dem som lot seg krysse av i skjemaet som danner grunnlag for tallene i *figur 3.5*. Totalsummen kunne derfor ha vært mer enn 100 prosent. Stolpediagrammet gir likevel godt uttrykk for hvilke aktiviteter som hyppig driftes av egne utvalg.



Figur 3.5. Utvalgenes vanligste oppgaver. Prosent. N= 119.

Som svar på et åpent spørsmål har respondentene oppgitt en rekke andre oppgaver som er lagt til særskilte utvalg eller grupper. Disse fordeler seg på felter som spenner over ad hoc-pregede interessekamper og mer eller mindre spesialiserte prosjekter. Her er noen eksempler:

- Fritidsanlegg: Boulebane, friluftspark, skiløyper, badeplasser, ballbane, gangstier, gapahuk og akebakke.
- Ytre miljø: Beplantning, skogskjøtsel, parkanlegg.
- Interessearbeid: Ferger, kraftlinjer, plan- og byggesaker, reguleringsplaner, politikerkontakt, trafikksaker og lignende.
- Næringsliv: Nærbutikker, bedrifter i lokalmiljøet
- Lokalavis
- Historie- og kunstgrupper.

I tillegg har mange vel egne grupper for å tilrettelegge dugnadsarbeidet i området.

Referanser

Helsedirektoratet: *Omsorg 2020 – Årsrapport 2019* [nettdokument]. Helsedirektoratet, Oslo 10.6.2020 <https://www.helsedirektoratet.no/rapporter/omsorg-2020-arsrapport-2019>.

Wollebæk, Dag, S. Sætrang og A. Fladmoe: *Betingelser for frivillig innsats. Motivasjon og kontekst*. Rapport 1/2015. Senter for forskning på sivilsamfunn og frivillig sektor. Oslo/Bergen 2015

## Kapittel 4

# Innsatsen i nærmiljøet

***Sammendrag:** Kapitlet rapporterer omfanget av frivillig arbeid (dugnad) og sosiale aktiviteter som vellenes utfører i sitt eget nærområde. Vellenes bidrar vesentlig til feiringen av nasjonale merkedager som jul og sankthans. Selv om vellenes innsats er både omfattende og allsidig, vurderer de sitt eget aktivitetsnivå som moderat. Pandemien fikk mange vel til å innstille all aktivitet i 2020.*

### **Verdt å merke seg:**

- Utviklingen i forholdet mellom antallet medlemsmøter og omfanget av dugnadsarbeid og sosiale aktiviteter svekker ikke vellenes demokratiske karakter.
- Frivillig arbeidsinnsats, dugnad, utgjør et sentralt bidrag til nærmiljøet også i foreninger med pliktig medlemskap.
- Mange vel synes å ha funnet arbeidsformer som gir positivt utbytte selv ved et moderat aktivitetsnivå.
- Det er ingen vesentlig (signifikant) forskjell på vel med frivillig og pliktig medlemskap.

**I** undersøkelsene av vellenes virksomhet i årene 1991-2019 fokuseres det både på aktiviteter i forhold til medlemmene og overfor omverdenen. Dette kapitlet tar for seg data om vellenes forhold til sine egne medlemmer og andre i nærmiljøet målt i henhold til mengde, nivå, aktivitetstyper og målgrupper. Det gjelder omfanget av møtevirksomhet og dugnadsinnsats samt en kvalitativ vurdering av aktivitetsnivået. Undersøkelsen omfatter i tillegg en kartlegging av de viktigste aktivitetsformene. Vellenes ble bedt om å rapportere om hvilke aktivitetsformer de satser på og hvilken aldersgruppe de prioriterer i sitt arbeid.

### *Medlemsmøter og dugnad*

Medlemsmøter utgjør ikke noen særlig viktig aktivitetsform for vellene. I spørreundersøkelsen svarte bare 26,8 prosent at de hadde gjennomført medlemsmøter i vellet i tillegg til årsmøtet. Dette er en betydelig tilbakegang i forhold til resultatene fra tidligere år. I 2007 gjaldt det bare 14,6 prosent av foreningene. Som det framgår av *tabell 4.1* hadde vellene minst ett medlemsmøte i tillegg til årsmøtet i årene 1991-2007.

<i>Tabell 4.1. Medlemsmøter i velforeningene 1991-2007.</i>				
	1991	1997	2003	2007
Minste antall møter	0	0	0	0
Maksimum antall møter	9	12	10	10
Median (middelverdi)	1	1	1	1
Gjennomsnitt	1,41	1,76	1,07	1,29
Standardavvik	1,40	2,11	1,03	1,14
Antall (N)	513	116	599	850
Kilde: Koht 2013.				

Middelverdien i hele tidsrommet 1991-2007 lå på ett medlemsmøte i tillegg til årsmøtet. Fordi enkelte vel på 1990-tallet hadde svært hyppige møter, ble gjennomsnittet trukket opp til 1,4 møter i 1991 og 1,8 møter i 1997. På 2000-tallet stabiliserte møtefrekvensen seg med ett medlemsmøte i året i gjennomsnitt. Den radikale nedgangen for 2019 må imidlertid ses i lys av at spørreskjemaet ble sendt medlemsforeningene seinhøsten 2020. Svarene kan derfor ha blitt farget av at mange vel innstilte all medlemsaktivitet våren 2020 på grunn av pandemien og nedstengingskravene fastsatt av myndighetene.

Antallet vel med høy møtefrekvens har ellers sunket siden nittitallet. Bare 4,2 prosent av vellene hadde fire eller flere medlemsmøter i tillegg til årsmøtet ifølge 2007-undersøkelsen. Nedgangen i antall medlemsmøter er i samsvar med utviklingen i det frivillige organisasjonsarbeidet ellers. Forskerne Dag Wollebæk og Per Selle (2002, 126) oppfatter dette som en negativ trend, som undergraver den demokratiske deltakelsen i lokallagene. Det er likevel grunn til å stille spørsmål ved denne konklusjonen, når en analyserer andre aktiviteter som den enkelte velforeningen engasjerer seg i – og da spesielt dugnader.



For viktigere enn medlemsmøter er den frivillige dugnadsinnsatsen. I alt gjennomførte 48,7 prosent av vellene dugnadsarbeid i 2019-20 mot 87 prosent i 2007. Gjennomsnittlig dreide det seg om to dugnadsrunder per år. Igjen må vi anta at nedgangen har sammenheng med pandemien slik at tallene reflekterer utfordringene for gjennomføring av tiltak med flere deltakere i 2020.

Tabell 4.2. Dugnadsinnsats i vellene 1997-2020.

	1997	2003	2007	2019-20
Vel som har dugnad i året i prosent	82,0 %	86,8 %	86,7 %	48,7 %
Antall dugnader i gjennomsnitt i året	2,6	2,7	3,3	2,0
Antall deltakere gjennomsnitt	Ukjent	22,4	28,2	Ukjent
Dugnadsinnsats i timer i alt per vel	64	110	125	Ukjent
Antall svar (N)	116	599	904	413

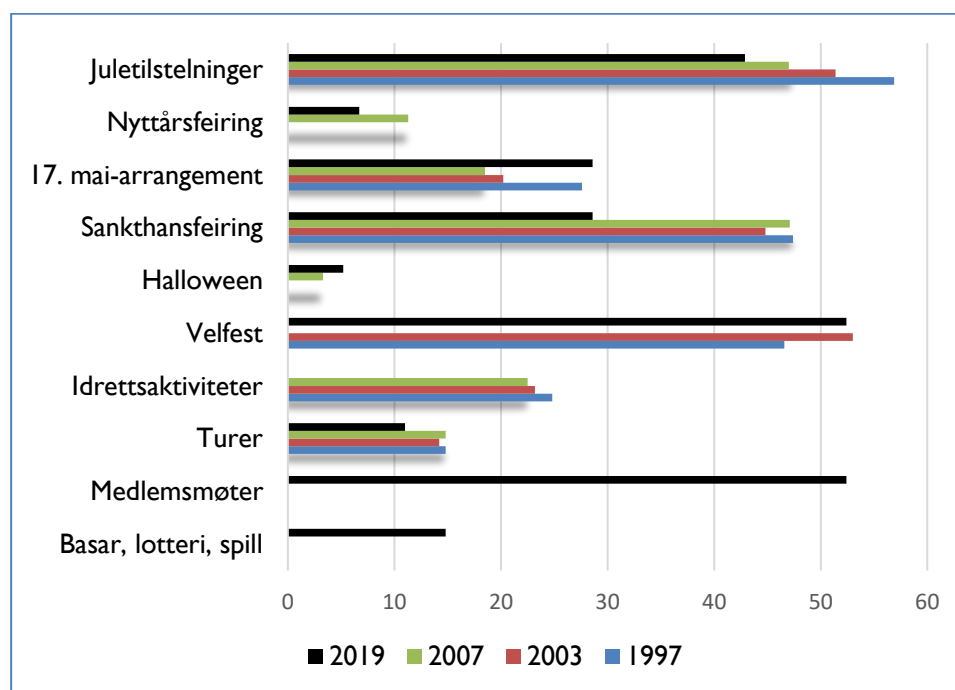
Selv om dugnad gjerne innebærer arbeid som den enkelte nok gjennomfører med tanke på seg selv og sine nærmeste, utgjør velmedlemmenes innsats samlet sett et betydelig frivillig tilskudd til nærmiljøet. Det betyr samtidig en betydelig avlastning for kommunale budsjetter (Rubczynski 1995, 234). På mange måter er dugnadsinnsatsen kjernen i velleens virksomhet. Ifølge en tidligere undersøkelse deltok i gjennomsnitt 34 prosent av velmedlemmene i en eller annen form for dugnadsinnsats (Koht 2013, 42). Dugnad bidrar til å styrke samholdet lokalt og til å øke den sosiale kapitalen, som mange samfunnsvitere regner som en viktig forutsetning for høy livskvalitet og demokratisk engasjement (Aasland 2002).

### **Sosiale aktiviteter**

Halvparten av vellene hadde minst én sosial aktivitet for medlemmene sine i løpet av året, slik det framgår av *tabell 4.3*. Disse aktivitetene kom i tillegg til den vanlige møtevirksomheten som vi har diskutert i forrige avsnitt. Siden 1997 har det vært en tilbakegang i de sosiale aktivitetene (Koht 2007, 26-27), men tilbakegangen i perioden 2019/2020 har vært spesielt sterk. Det kan komme av at respondentene også tok 2020 i betraktning ved beregning av omfanget av sosiale aktiviteter. Det er likevel en stor bredde i tiltakene når en tar for seg de hyppigste aktivitetsformene.

Tabell 4.3. Antall sosiale aktiviteter i året. Prosent.									
	Ingen	1	2	3	4	5	6 +	Sum	N
2007	19,6	30,7	22,5	14,7	7,5	4,5	0,56	100,0	890
2019/20	49,7	16,9	12,6	10,1	5,1	2,8	2,9	100,1	356

Spesifiseringen av de mest typiske arrangementene går fram av figur 4.2, som viser data for vel som i 2019/20 tilrettela minst én sosial aktivitet. Markering av jul og nyttår, sankthans og 17. mai står sterkt blant vellene, selv om det er noe nedgang i feiringen av nasjonaldagen siden 1997. Dette er en markering som i økende grad synes å bli lagt til andre steder, for eksempel skolene.



Figur 4.1. Vellenes sosiale aktiviteter 1997-2019. For noen år mangler data om enkelte aktiviteter. Prosentandeler. N= 210 (2020).

Mens jul, sankthans og 17. mai fortsatt spiller en stor rolle som grunnlag for velarrangementer, viser 2020-undersøkelsen som i tidligere undersøkelser en beskjeden markering av andre tradisjonelle festdager som 1. mai, påske, pinse og olsok.

Derimot synes feiringen av halloween å vinne innpass blant en del velforeninger 27 år etter at tradisjonen kom til Norge (*Aftenposten* 31.10.2009). Vellenes

halloween-arrangementer kan være en måte å få sosial kontroll over den opprinnelig barnevennlige skikken på enkelte steder der «knask eller knep» har ført til bråk og hærverk.

På den andre siden kan *figur 4.1* gi et noe ensidig inntrykk av vellenes aktivitetsformer. Blant foreninger som har svart på et tilleggsspørsmål om andre aktiviteter, finnes det en stor variasjon av initiativ og tiltak som viser særpreget ved den enkelte foreningen og lokalmiljøet. Nedstengningen av mange foreningsaktiviteter fra og med mars 2020 har begrenset mange av vellenes faste aktiviteter. Men i 2019 var det mange vel som gjennomførte aktiviteter som ikke fanges opp av kategoriene i *figur 4.1*. Listen nedenfor gir en indikasjon om hvor varierte disse aktivitetene kan være:

- Bygdekafé
- Quizkveld
- Loppemarked
- Filmkvelder, utekino
- Innvielsesfester for lekeplasser, gapahuk
- Lokale markeringer, f.eks. Spikkestaddagen, Målsnesdagan
- Strikkekafé, musikalsk kafé
- Skøytedisco
- Kultursymposium
- Vandring i mørket med bålbrekking
- Byttemarked
- Pétanque-turnering (Kulespill)
- Sykkelløp for barn
- Sparkens dag



Figur 4.2. Velaktivitet: Pétanque eller boule spilles med stålkuler på grusbane.

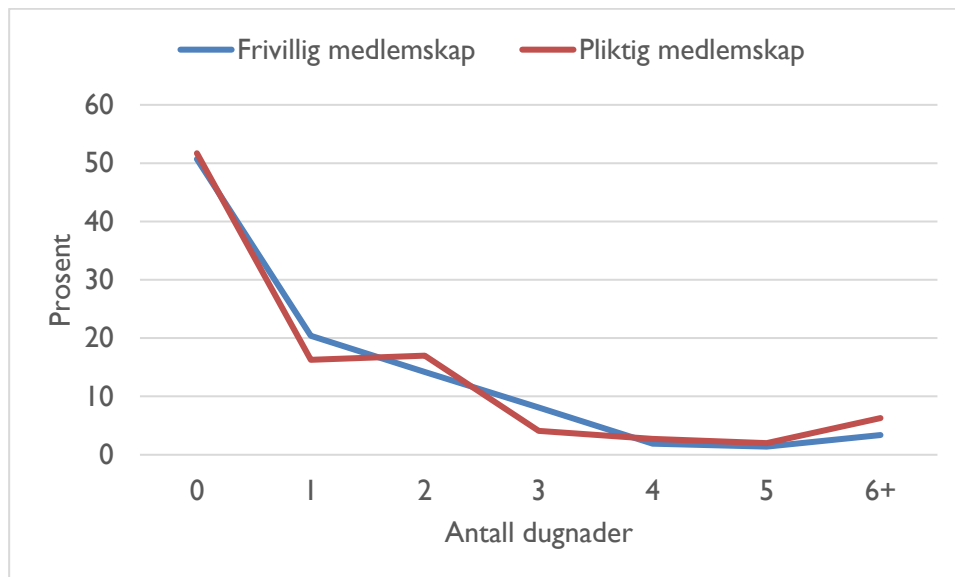
Foto: Walti Göhner, Pixabay

En grundigere framstilling i rapporten *Grasrota lever* oppgir hele 80 ulike aktiviteter som vellene engasjerte seg i 2003 (Koht 2007, 27). Det samlede inntrykket man får av velleenes sosiale og kulturelle aktivitet gjenspeiler dermed både nasjonale skikker og lokale sætrekk og behov.

### *Pliktig eller frivillig*

Spiller medlemsformen noen rolle for dugnadsarbeidet i velforeningen? Fører pliktig medlemskap på boligfelt til større innsats enn i vel hvor medlemskapet er frivillig? Lite tyder på at svarer på dette er ja. Svarene fra 2019/20 viser at innsatsnivået er omtrent det samme uavhengig av medlemsform, *figur 4.3*. Blant de frivillige vellene gjennomførte 49,3 prosent dugnadsarbeid i en eller annen form, mens det samme gjaldt 48,3 prosent av vel med pliktig medlemskap. Noen flere av de pliktige vellene gjennomførte mer enn seks dugnader i løpet av året, men denne forskjellen er ikke av statistisk betydning.<sup>1</sup>

Dataene fra medlemsundersøkelsene viser at vel med pliktig medlemskap gjennomgående har noe høyere kontingentsatser enn vel med frivillig medlemskap (jf. kapittel 7). Det skulle gi disse vellene større ressurser for å opprettholde et høyt



Figur 4.3. Dugnader per år i frivillige og pliktige velforeninger 2019/2020. N=358.

aktivitetsnivå enn i frivillige vel. Men er dette riktig? Av krysstabellanalysen i *tabell 4.5* går det fram at dette ikke er tilfellet. Vi må forkaste hypotesen om at det er en sammenheng mellom medlemskapsform og aktivitetsnivå. Forskjellene i tabellen er ikke store nok til å la seg generalisere til et større utvalg, for eksempel alle velforeninger i landet.<sup>3</sup>

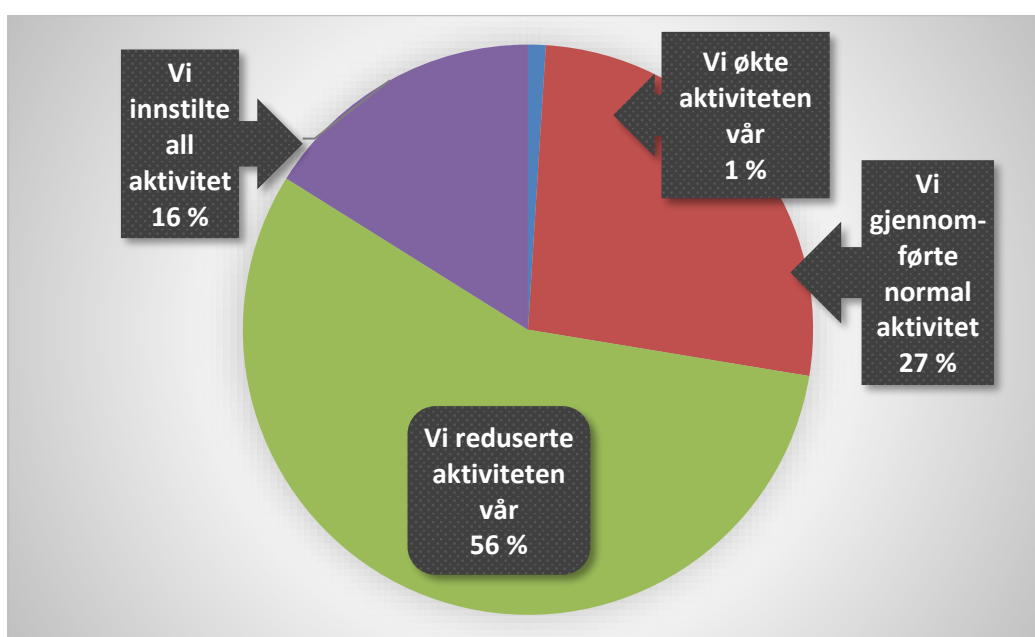
	Frivillig medlemskap	Pliktig medlemskap	Alle
Høyt	6,0	11,8	8,3
Middels	55,0	46,2	51,7
Lavt	34,2	37,6	35,5
«Sovende»	4,7	4,3	4,5
Sum	100,0	100,0	100,0
N	(149)	(93)	(242)
Pearsons Khi-kvadrat = 3,4; $p = 0,3$			

En mulig forklaring er at frivillighet paradoksalt forplikter likeså mye som tvungent medlemskap. For å kunne forsvare sin eksistensberettigelse og holde på sine medlemmer må foreninger med frivillig medlemskap opprettholde et aktivitetsnivå minst på nivå med andre foreninger som belaster sine medlemmer økonomisk.

### *Koronaåret 2020*

Den verdensomfattende covid19-pandemien førte til at myndighetene i mars 2020 introduserte strenge innskrenkninger i sosiale kontaktformer. Dette virket kraftig inn på gjennomføringen av alt vanlig foreningsliv i månedene som fulgte (Arnesen og Sivesind 2021).

Flertallet av vellene reduserte aktiviteten sin, men bare 16 prosent innstilte all aktivitet i perioden som undersøkelsen dekker, *figur 4.4*. Samtidig var det mange lag som opprettholdt normal virksomhet. Av kommentarene går det fram at mange lokale vel oppviste stor oppfinnsomhet for å gjennomføre medlemsaktiviteter.



*Figur 4.4.* Koronakrisen utgjorde en stor utfordring for alt foreningsliv fra mars [2020] og utover. Hvordan møtte ditt vel denne utfordringen? Prosent. N=345.

Et vel organiserte for eksempel halloween som et rebusløp med utdeling av godterier i forståelse med kommunens smittevernlege. Mange vel introduserte nye rutiner for styremøter og årsmøter ved hjelp av digitale verktøy. Dugnader utendørs ble gjennomført i smågrupper i tidsrom der det var tillatt etter kommunale regler. Men gjennomgående måtte arrangementer med mange deltakere avlyses eller utsettes.

Sammenholdt med resten av frivillighets-Norge klarte vellene likevel å opprettholde et høyt aktivitetsnivå. Blant lokallagene i en landsomfattende undersøkelse av alle slags foreninger, måtte 26 prosent innstille all drift, 51 prosent reduserte driften, og 20 prosent hadde normal drift (Arnesen og Sivesind 2021, 25).

Dette innebar en betydelig verre situasjon for alle foreninger sett samlet enn for vellene (Koht og Bastiansen 2021).

Pandemien gikk ut over alle former for aktiviteter som møter, stevner, loppemarkeder, kulturaktiviteter og dugnader. Derimot klarte foreninger flest – også vellene – å opprettholde sin kontakt med myndighetene gjennom politisk påvirkningsarbeid (Arnesen og Sivesind 2021, 38).

### *Prioriterte målgrupper*

Hvilke målgrupper ble så prioritert i 2020-undersøkelsen? Spørreskjemaet ba vellene rangere fire mulige aldersgrupper: barn, ungdom, voksne, eldre og innflyttere. Hver gruppe kunne tildeles et maksimum av 100 poeng,<sup>2</sup> se *tabell 4.4*.

*Tabell 4.4. Rangering av målgrupper 2019.*

Barn	64,2
Ungdom	53,7
Voksne	53,0
Eldre	35,3
Innflyttere	23,1

Poengfordeling. N= 256.

Noen har likestilt gruppene ved å gi 100 poeng til hver, mens andre har sett poengsummen som en pott som er fordelt på de ulike målgruppene. Svarene gir uansett framgangsmåte uttrykk for den enkeltes rangering. I tillegg har det vært mulig å oppgi andre målgrupper. Her svarer en del vel med «ingen spesiell», «huseiere» og lignende.

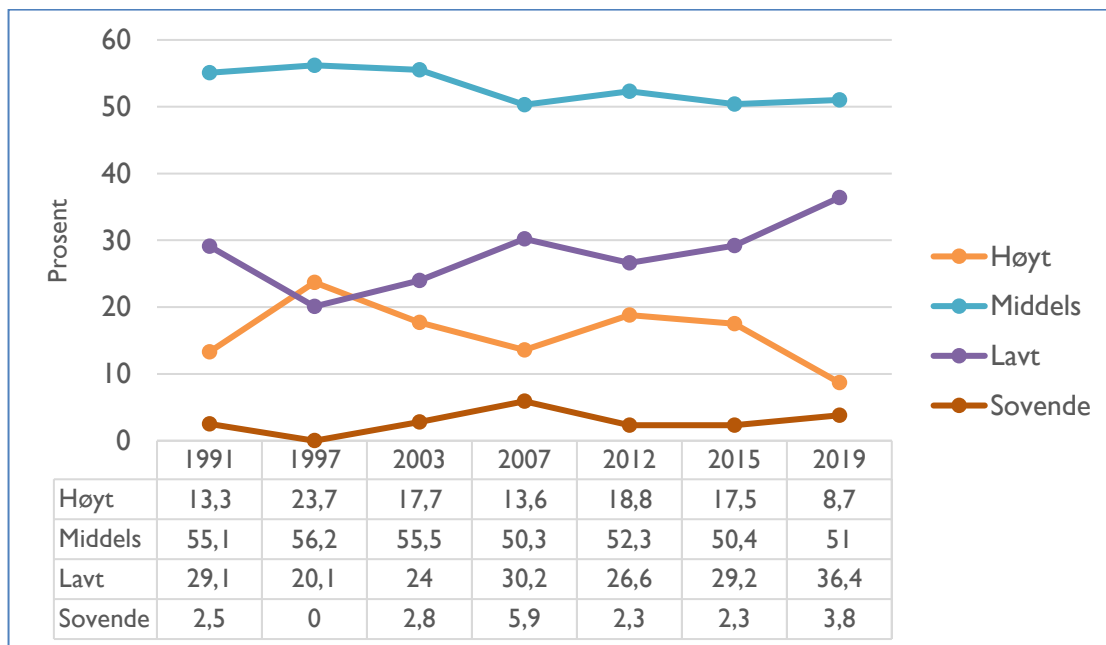
Rangeringen gir høyeste prioritet til tiltak for barn. Det er i samsvar med en rekke tidligere undersøkelser med unntak for 2007-undersøkelsen da vellene rangerte eldre som viktigste målgruppe (Koht 2013, 45). Den relativt lave prioriteringen av eldre i denne nyeste undersøkelsen framstår som et tankekors i og med at vellene antakelig står foran store utfordringer i årene framover for å bidra til å sikre eldre et betryggende bomiljø utenfor institusjon.



### *Middels aktivitetsnivå*

Siden 1991 er vellene blitt bedt om å gi en subjektiv vurdering av aktivitetsnivået sitt i henhold til om siste år hadde vært høyt, middels, lavt eller «sovende,» det vil si inaktivt. Av figur 4.5 framgår det at det var flere vel som rapporterte at aktiviteten var «høy» i 1997 enn i 1991, mens det i 2019/20-undersøkelsen falt ned igjen til 8,7 prosent. Det siste kan ha sammenheng med pandemien 2020, selv om undersøkelsen etterspurte data fra 2019.

Likevel er det bemerkelsesverdig at flertallet i hele tidsrommet 1991-2019 oppgir at aktivitetsnivået i arbeidsåret var middels. Dette kan synes overraskende i forhold til hva vellene ellers rapporterer om virksomheten sin. En mulig tolkning går ut på at disse lagene får til betydelige resultater uten at det krever for mye av den enkelte. En alternativ tolkning er at de som har svart på spørreskjemaet sammenlikner sitt aktivitetsnivå med andre organisasjoner de kjenner til. Det er velkjent at en rekke frivillige organisasjoner, for eksempel idretten, krever svært mye av sine tillitsvalgte og dermed møter betydelige rekrutteringsproblemer; se blant annet Dag Wollebæk og Per Selle (2002) som tar for seg endringer i oppslutningen om et bredt spektrum av ulike medlemsorganisasjoner.



Spørsmålet lød: «Hva er ditt generelle innrykk av aktivitetsnivået i foreningen din i perioden?»

Figur 4.5. Aktivitetsnivå i vellene 1991-2019. Varierende antall svar.



For 2019 rapporterte 3,8 prosent av vellene at de var «sovende» uten aktivitet. Dette er data som det nødvendigvis hefter seg usikkerhet ved. Når en forening for kortere eller lengre tid er passiv, reduserer det med stor sannsynlighet sjansen for at den svarer på spørreskjemaer.

En konklusjon på denne delen av undersøkelsen er at velforeninger flest engasjerer medlemmene sine og andre i nærmiljøet i et begrenset antall sosiale og kulturelle aktiviteter. Flere av disse aktivitetene kan sies å være forankret i tradisjoner som omfatter hele landet, som julefeiringen og sankthans, mens mange andre har et helt lokalt preg. De sosiale aktivitetene kommer i tillegg til møtevirksomheten og dugnadsinnsatsen, slik at arbeidsinnsats og feiring utfyller hverandre.

### *Andre forhold som påvirker aktivitetsnivået*

I en tidligere rapport (Koht 2013) finnes analyser av andre forhold (faktorer) som kan ha betydning for aktivitetsnivået i vellet. Blant målbare forhold som har særlig interesse inngår medlemstall, antall styremøter, kjønnsfordelingen i styret, antall leikeplasser og omfanget av offentlig støtte.

Den statistiske analysen av data fra 2007 viste at særlig antall styremøter og antall kvinner i styret hadde en positiv effekt på omfanget av både sosiale aktiviteter og dugnader (side 89). Høye medlemstall og pliktige medlemskap hadde derimot en beskjeden negativ effekt. Disse analysene er ikke gjentatt i denne rapporten.

### *Noter*

1. Pearsons khikvadrattest gir en verdi på 12,7 med en p-verdi på 0,6. Vanligvis må p-verdien være på 0,1 eller mindre for at en skal si at resultatet – her forskjellen mellom vel med frivillig eller pliktig medlemskap – er statistisk signifikant.
2. Metoden drøftes i Lodge (1981).
3. Khi-kvadrattester brukes i statistisk analyse for å avgjøre om beregninger gjort ved hjelp av krysstabeller og tilsvarende gir resultater som kan alminneliggjøres for f.eks. alle velforeninger i Norge. Vanligvis må khi-kvadratverdien være høy og sannsynlighetskvotienten  $p$  være mindre enn 0,1 eller 0,05 prosent for at resultatet kan sies å være signifikant.

### *Referanser*

- Arnesen, Daniel, og Karl Henrik Sivesind: *Frivillighet og koronakrisen*, Senter for forskning på sivilsamfunn og frivillig sektor, Bergen/Oslo 2021.
- Koht, Harald: *Grasrota lever: Velforeningenes samfunnsmessige betydning*. Oslo: Høgskolen i Oslo og Akershus, 2007.
- Koht, Harald: *Dugnadsånd og samstyring i lokalsamfunnet*. HiOA rapport 2013 nr. 2. Høgskolen i Oslo og Akershus, Oslo 2013.
- Koht, Harald, og Ingeborg Bastiansen: «Det gikk bedre enn fryktet: Hvordan mestret vellene koronaen?» *Velposten* 45 (2/2021), s. 4-5.
- Lodge, Milton: *Magnitude scaling; Quantitative measurement of opinions*, Sage, Beverly Hills 1981.
- Rubczynski, Witold: *City Life: Urban Expectations in a New World*, Scribner, New York 1995.
- Wollebæk, Dag, og Per Selle: *Det nye organisasjonssamfunnet: demokrati i omforming*. Fagbokforlaget, Bergen 2002.
- Aasland, Aadne: «Citizen status and social exclusion in Estonia and Latvia». *Journal of Baltic Studies* 34 (2002), 57-77.

## Kapittel 5

# Løsning av praktiske oppgaver

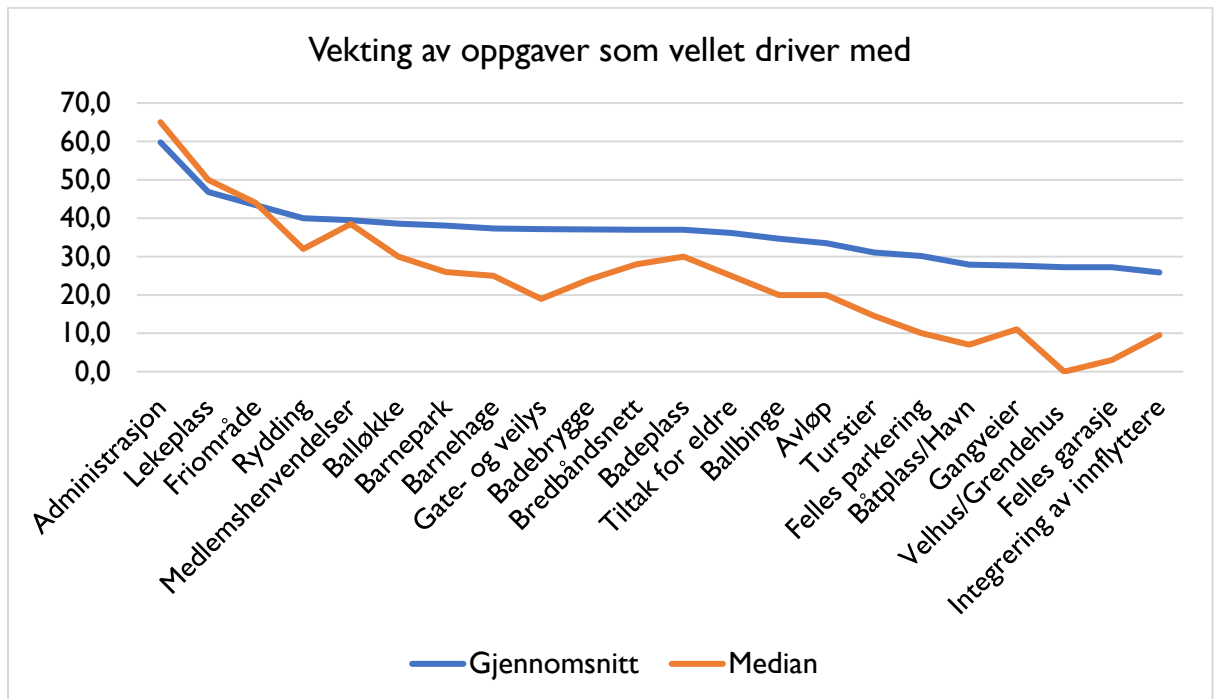
*Sammendrag:* Den enkelte velforening påtar seg oppgaver over et bredt spektrum. Noen oppgaver som etablering og drift av leikeplasser er svært utbredt. Andre oppgaver bestemmes av lokale forhold og medlemmenes interesser. Felles for oppgavene er gjerne varetaking av uteområder og sørge for et godt oppvekstmiljø for barn og unge. Andre utbredte oppgaver som forutsetter betydelig innsats er velveger, velhus og kommunikasjon med medlemmene.

### *Verdt å merke seg:*

- Vellene bekrefter sin betydning som varetaker av tiltak i nærmiljøet spesielt rettet mot barn og unge.
- Mange tiltak forutsetter et nært samarbeid med kommunen.
- Vellene har et potensial for sosiale tiltak for eldre og innflyttere som i dag prioriteres lavt.

I sentrum for virksomheten for mange vel står en eller flere driftsoppgaver, knyttet til leikeplasser, veger, velhus og friområder. Av figur 5.1 går det fram hvordan driftsoppgavene fordelte seg i 2019. Spørsmålet omfattet trettito ulike driftsoppgaver. Noen av disse viste seg å være svært utbredt, mens andre trygt kan betegnes som uvanlige. Figur 5.1 omfatter derfor bare de 22 vanligste driftsoppgavene.

Den blå gjennomsnittslinjen viser hvor viktige oppgavene vurderes av det enkelte vel. Den røde medianlinjen gir på den annen side et mål på hvor mange vel som er opptatt av oppgaven. Den venstre siden av diagrammet viser oppgaver som synes å være både utbredt og viktige. Så godt som alle vel oppgir at «administrasjon» er en viktig oppgave for dem. Dernest kommer leikeplasser på en klar annenplass både når det gjelder viktighet og utbredelse.



Figur 5.1. Vellenes vekting av sine viktigste oppgaver. Poengverdi mellom 0 og 100. N= 287

Vellene som driver leikeplasser, ser på dem som svært viktige – men en gjennomsnittsskåre på 60 poeng av 100 mulige. Andre oppgaver med høye gjennomsnittsskåre gjelder gjerne tiltak for trivsel og utfoldelse i uteområder:

Tabell 5.1. Vekting av vellets vanligste driftsoppgaver 2019. N= 287.

	Gjennomsnitt	Median
Leikeplass	46,8	50
Friområde	43,4	44
Rydding	39,9	32
Balløkke	38,6	30
Gate- og veglys	37,2	19
Badebrygge	37,1	24
Badeplass	36,9	30

*Merknad:* Poengverdier mellom 0 og 100.

Tidligere undersøkelser (Koht 2007, 30) viser at det enkelte vel ofte utfører oppgaver på arealer som ikke eies eller festes av vellet selv. Det gjelder i første rekke kommunale friområder. Det samme gjelder barneparker og barnehager som sjelden drives av velforeningen, men hvor det kan være aktuelt med rydding og vedlikehold. Utbyggingen av barnehager har riktignok ført til at driften av barneparker er på vei ut (Solbakken 2015 og 2020). For veger er situasjonen den omvendte. Mange veger eies

av vel som ikke selv tar seg av driften; det vil i praksis si at kommunen har overtatt vedlikeholdet.

På høyre side i *figur 5.1* ser vi at den røde mediankurven skråner nedover raskere enn den blå gjennomsnittskurven. Enkelt forklart betyr det at selv om en oppgave ikke omfatter mange velforeninger, er den svært viktig for dem som har påtatt seg den. Et karakteristisk eksempel er eierskapet og driften av velhus. Det er gjerne noe en forbinder med velforeninger, men i praksis gjelder det bare et fåtall. Til gjengjeld utgjør det en svært viktig oppgave for vellene som drifter egne hus, slik vi kan se av den blå gjennomsnittskurven. Gjennomsnittskåren er 27,2, mens medianverdien er 0. På den annen side berører «integring av innflyttere» mange vel, men framstår likevel som en oppgave med lav prioritet, slik det framgår helt til høyre i *figur 5.1*. Medianverdien er i dette tilfellet 9,5, mens gjennomsnittsvekten ligger så lavt som 25,9.

I likhet med velhus er det en rekke andre oppgaver som engasjerer få velforeninger, men som likevel anses som viktige av dem som utfører dem, se *tabell 5.2*.

*Tabell 5.2.* Viktige anleggs- og driftsoppgaver som omfatter få vel.  
Gjennomsnittsveking. N= 287.

Kildesortering	17,6
Gapahuk	17,4
Frivillighetssentral	17,2
Vannledninger	17,1
Parkanlegg	15,1
Kabel-TV	12,9
Sykkelstier	9,7
Pumpestasjon	8,2
Skiløyper	5,5
Ski/Akebakke	5,0
Stupebrett	2,5
<i>Merknad:</i> Maksimumsverdi = 100; medianverdi for samtlige = 0.	

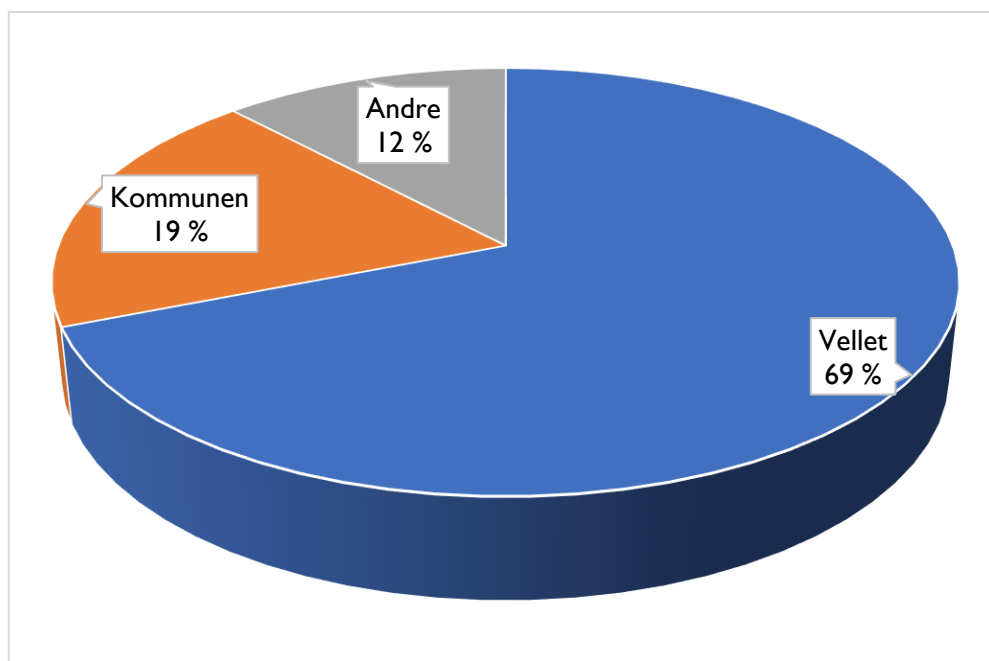
**Konklusjon.** Vi kan konkludere med at undersøkelsen viser at vellene står for et svært bredt spekter av oppgaver. Noen oppgaver som anlegg og drift av leikeplasser omfatter mange vel, mens andre tiltak som gapahuker og pumpestasjoner engasjerer noen få. I dette kapitlet har vi ellers valgt å gå nærmere inn på oppgaver som synes viktige for flere lokale vel, også fordi de berører vellenes samarbeid med kommunen.

De neste avsnittene ser nærmere på driftsoppgaver knyttet til leikeplasser, møteplasser (velhus), veger og informasjons- og kommunikasjonsteknologi (IKT).

### *Leikeplasser<sup>1</sup>*

Arbeid med leikeplasser blir av mange oppfattet som en tradisjonell veloppgave. Det kan være flere grunner til dette. Blant annet rapporterer 83 prosent av velforeningene at det er leikeplasser for barn i bo-området. I gjennomsnitt finnes det 3,8 leikeplasser. Til sammenligning med undersøkelsen i 2007 fantes det da kun 2,4 leikeplasser i snitt i velområdet. Velforeningene sier selv at det er en svært viktig oppgave. I figur 6.1 blir leikeplasser i gjennomsnitt rangert som den nest viktigste oppgaven.

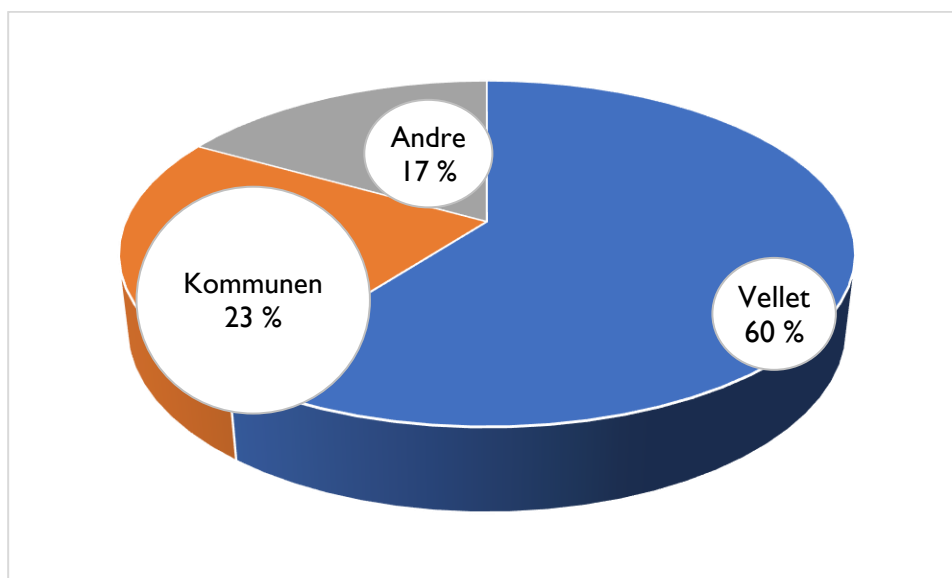
Undersøkelsen stilte spørsmål om hvem som eier grunnen under leikeplassen og hvem som eier leikeplassene. Eierskap av grunnen er i de fleste tilfeller kommunen (47,3 %), mens velforeningene eier grunnen i 39 prosent av tilfellene. Derimot eies leikeapparatene i overveiende grad av velforeningene selv (71,6 %).



Figur 5.2. Hvem bekoster vedlikeholdet? Prosent. N= 268.

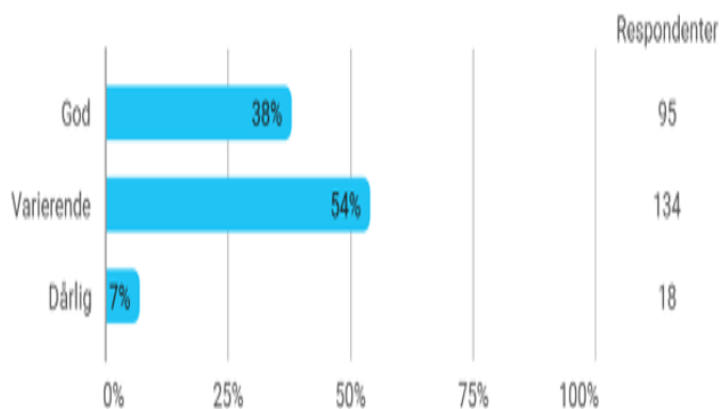
Av de spurte vellene svarer 73,6 % at det er vellet som har ansvar for tilsyn og vedlikehold av leikeapparatene. Kommunen har ansvaret i 25,3 % av tilfellene, mens kategorien «Andre» har ansvar i 15,5 % av tilfellene. Hva som legges i Andre kommer ikke fram i denne undersøkelsen. Ansvaret preger også kostnadene, hvor vi kan se av

figur 5.2 og 5.3 at i de fleste tilfeller er det vellet som tar på seg kostnadene for vedlikehold og innkjøp av leikeapparater.



Figur 5.3. Hvem bekoster innkjøp av leikeapparater? N= 268.

Leikeapparatet må være i en god stand slik at barn kan leike uten uhell, som konsekvens av feil eller mangler. Strengere offentlige forskrifter belyser ansvaret og arbeidet som ligger bak tilsyn og vedlikehold av en leikeplass. Vellene rapporterer at kvaliteten på leikeplassene stort sett er god eller varierende.



Figur 5.4. Tilstanden på leikeplassene. N=247

Tilstanden kan ha sammenheng med alderssammensetning i et velområde. Om det er mange barn i et område kan man regne med at apparatene også er mer i bruk. I kapittel 2, tabell 2.4 rapporterer 86 prosent av foreningene at alderssammensetningen

blant beboerne i velområdet har god spredning eller består av mange yngre. Dette gir en indikasjon på at det finnes barn i området som benytter seg av apparatene.

Alt i alt bidrar en rekke forhold til å sikre gode leikeplasser i velområdet: At de blir mye brukt av barna, at det finnes mange unge mennesker (familier) i området, at vellets medlemmer gjør en arbeidsinnsats for å vedlikeholde dem og at kommunen bidrar med økonomisk støtte og kontroll.

### *Velveger*

Norges Velforbund gikk på 2000-tallet grundig inn på å kartlegge driften av velveger, det vil si private veger som brukerne selv eier og eventuelt står for driften av. Innslaget av slike veger er høyt. Seinere undersøkelser har ikke hver gang vært fullt så omfattende, slik at dataene i dette avsnittet ble innhentet til ulike tidspunkter

I alt rapporterte 47,3 prosent av velforeningene at de hadde slike veger innenfor sitt område i 2003 (Koht 2013). Veglengden oppgis som beskjeden. Halvparten er 400 meter eller kortere. Fordi enkelte private vegsystemer kan være opp til 13 km, dras likevel gjennomsnittslengden opp til én kilometer. De færreste av disse vegene har betydning for gjennomfartstrafikken, fordi omkring 70 prosent tjener som blindveger og bare 10 prosent sies å bli mye brukt (Koht 2007, 33). Likevel utgjør disse vegene med tillegg for gatelys og gangveger en betydelig oppgave for velleene, slik det framgår av *tabell 5.3*.

Gate- og veglys	45,4
Veger	44,7
Gangveger	30,4
<i>Merknad: Maksimal poengverdi = 100.</i>	

Hvem står så for driften av disse vegene? Fra tidligere undersøkelser gjengitt i *tabell 5.4* er dette tydeligvis opp til grunneierne enkeltvis eller samlet i form av egne veglag. Til sammen står disse for driften av flertallet (51 %) av de private vegene. Deretter kommer den lokale velforeningen som en viktig driftsherre i 37,8 prosent av tilfellene.



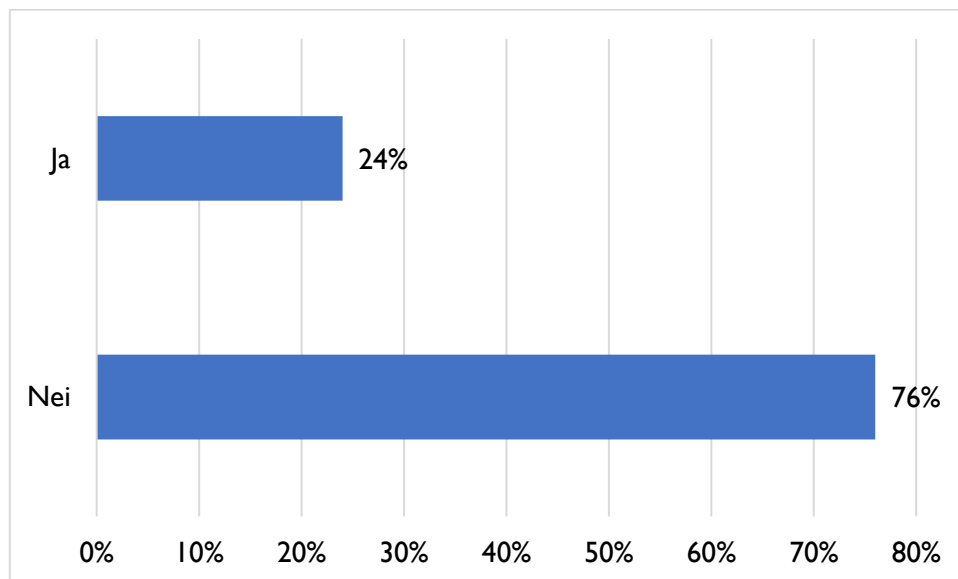
Tabell 5.4. Ansvar for driften av private vegger (velveger) 2007.

	Prosent	Antall
Vellet	37,8	155
Grunneierne	36,6	150
Veglag	14,4	59
Kommunen står for deler av driften	6,3	26
Kommunen står for alle driftsoppgaver	4,9	20
Sum	100,0	410

Verdt å merke seg er at selv om disse vegene anses som «private,» er det likevel kommunen som står for driften, helt eller delvis, i enkelte tilfeller. Andre ganger er ikke ansvarsforholdet så klart som det tilsynelatende går fram av tabellen. Driften kan være delt mellom flere, for eksempel ved at en privat bedrift eller kommunen i sjeldne tilfeller gir direkte økonomiske tilskudd.

### Velhus

I 2019/2020 rapporterer 24 prosent av vellene at de står som eiere eller deleiere av et lokalt vel- eller grendehus, figur 5.5.



Figur 5.5. Er foreningen eier eller deleier i grende- eller velhus? N=344.

Vel som ikke eier velhus selv, ble deretter spurt om de har tilgang til andre egnede lokaler slik det går fram av tabell 5.5. Hvordan klarer vellene å finansiere sine egne hus? Selv om enkelte hovedinntektskilder som utleie, peker seg ut, må lagene ofte hente inntekter fra flere forskjellige kilder i tillegg for å få økonomien til å gå rundt.

Andre inntektskilder kan være medlemskontingent, arrangementer, basarer, lotterier og dugnadsinnsats. Noen vel får også kommunal støtte til driften av velhuset, se *tabell 5.6*.

<i>Tabell 5.5. Vel som disponerer eget hus eller annet lokale.</i>	
Prosenttall. N = 343	
	2019
Vellet står som eier eller deleier	24,0
Vellet har tilgang til lokaler eid av andre:	44,6
Private	(9,5)
Andre lag og foreninger	(18,6)
Kommunen	(15,4)
Nei, ingen tilgang til møtelokale	31,5
	100,0

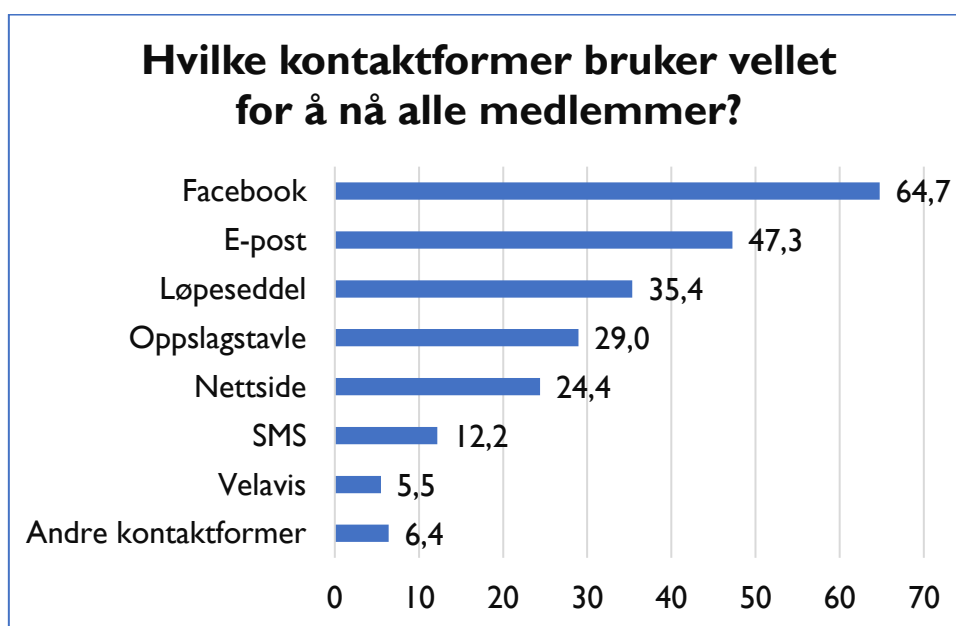
Blant leieforholdene kan det finnes en del langsiktige avtaler, som for eksempel barnehager, men mye av utleieinntektene kommer fra foreninger og private som leier møtelokaler til sine egne aktiviteter.

<i>Tabell 5.6. Inntektskilder for drift av eget velhus 2007.</i>	
Prosent.	
Utleie	54,2
Kontingent	25,0
Basar, bingo og lotteri	19,8
Arrangementer	11,5
Dugnad	9,4
Kommunal støtte	9,4
Salgsinntekter	4,2
Gaver	2,1
Loppemarked	2,1
<i>Merknad: Summen overstiger 100 % fordi det var mulig å oppgi mer enn én finansieringskilde. N= 98.</i>	

Vel som ikke rår over eget velhus, må stort sett finne andre lokaler innendørs de kan låne eller leie, selv om enkelte vel hevder at de holder til ute på en leikeplass eller campingplass. Tidligere undersøkelser viser at kommunen også her framstår som en viktig samarbeidspartner for velbevegelsen (Koht 2013).

## Kommunikasjon

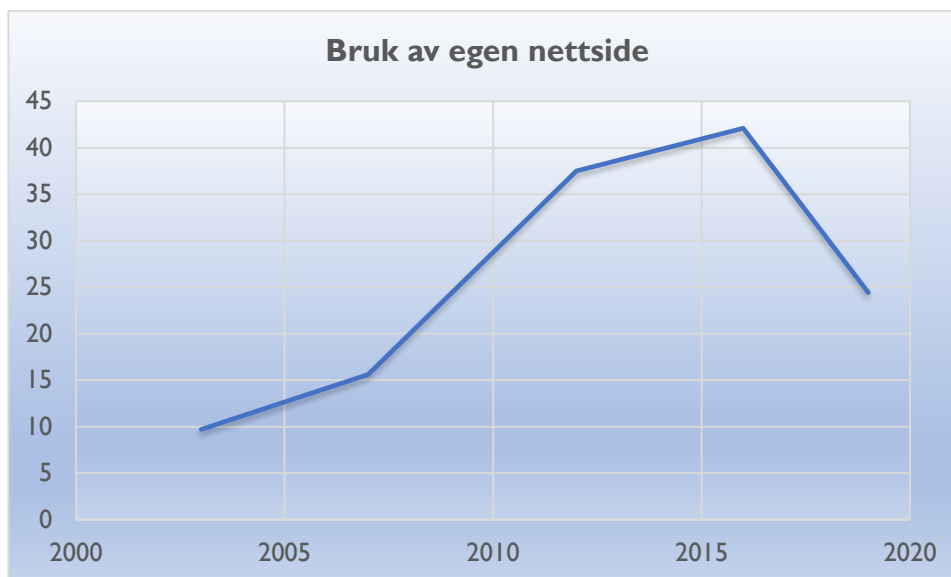
I de siste tiårene har velbevegelsen latt seg tydelig påvirke av store omveltninger i informasjons- og kommunikasjonsteknologien. Mens fokus tidligere rettet seg mot vellenes engasjement i utbygging av kabelnett for fjernsyn, har oppmerksomheten i nyere tid dreid i retning av databehandling, Internett og bredbånd.



Figur 5.6. Vellrets kontaktformer med medlemmer. Prosent. N= 328

Av figur 5.6 går det fram at elektronisk kommunikasjon er blitt tilnærmet standard for kommunikasjon med medlemmer. Facebook er blitt et dominerende medium som brukes til å nå både medlemmer og andre interesserte. Tradisjonelle papirbaserte medier blir likevel mye brukt: løpesedler, oppslagstavler og for enkelte vel en egen avis eller et blad.

Vellene har i svært liten grad skaffet seg sitt eget IT-utstyr. Spørsmålet ble ikke stilt i 2020, men så sent som i 2016 var det bare 6,4 prosent som disponerte sin egen PC. Derimot har interessen for egen nettside økt utover 2000-tallet for siden å falle betydelig, figur 5.7. Forklaringen på den dalende interessen skyldes nok den sterke stillingen til Facebook, som er enkel å administrere og tillater både åpen og lukket toveiskommunikasjon. For mange vel er det likevel fortsatt aktuelt å bruke egne nettsider på grunnlag maler levert av Styreweb<sup>3</sup> og andre tilbydere.



Figur 5.7. Velforeningenes bruk av egne nettsider 2002-2020. Prosent.

### *Konklusjon: Veldrift og kommunen*

Dette kapitlet har dokumentert vellenes innsats på sentrale satsingsområder som drift av leikeplasser, nærmiljøhus, veger og moderne kommunikasjonsteknologi. Når det gjelder de tre første oppgavene viser denne og tidligere undersøkelser at disse gjerne blir gjennomført i nært samarbeid mellom vel og kommune.

Kommunene overfører hvert år betydelige beløp til vedlikehold av leikeplasser for barn. Sammen med økt kontroll med sikkerheten, har denne støtten bidratt til å forbedre standarden på mye brukte leikeplasser. Videre bidrar kommunene i betydelig grad til å skaffe vellenes møteplasser for sine aktiviteter, enten ved tilskudd til egne vel- eller grendehus eller ved å leie ut passende lokaler i offentlige bygg. Kommunene bistår også mange vel i driften av private veger gjennom praktisk støtte til vedlikeholdet. Temaet utdypes i neste kapittel.

### *Noter*

1. Skrevet av Ingeborg Bastiansen.
2. Se *Grasrota lever* (Koht 2007), side 33, som også tar for seg fordelingen av sommer- og vintervedlikeholdet samt ansvaret for gate- og vegbelysning.
3. <https://gnist.styreweb.com/>

### *Referanser*

- Koht, Harald: *Grasrota lever: Velforeningenes samfunnsmessige betydning*, HiO-rapport 2007: 6, Høgskolen i Oslo, Oslo.
- Koht, Harald: *Dugnadsånd og samstyring i lokalsamfunnet*. HiOA rapport 2013 nr. 2. Høgskolen i Oslo og Akershus, Oslo 2013.
- Solbakken, Tove: «Barneparken - arbeid og frihet for kvinner.» *St Halvard* 98 (2/3 / 2020): 20–30.
- Solbakken, Tove: «Barneparkene - det forsvunne norske friluftsfenomen.» *Byminner: tidsskrift for Oslo museum* 60 (nr. 3 / 2015):40–48.



## Kapittel 6

# Forholdet til kommunene: Medvirkning og samarbeid

*Sammendrag:* Kapitlet tar for seg vellenes rolle i samstyring med kommunene. Blant oppgavene som vel og kommune løser i felleskap er leikeplasser, friområder og avfallshåndtering de viktigste. Vellet er en sentral initiativtaker og aktør i lokale plansaker, selv om deltakelsen synes å ha sunket noe. Deltakelsen er gjerne knyttet til tradisjonelle skriftlige og muntlige høringsformer. Vellene ønsker praktisk hjelp og økonomisk støtte fra kommunen.

*Verdt å merke seg:*

- Samarbeidet mellom vel og kommune strekker seg over et bredt felt. Det viser hvordan løsningen av oppgaver tilpasses lokale behov.
- Det står mye arbeid igjen for å skape gode møteplasser i lokalsamfunnet som på en effektiv måte tilfredsstiller innbyggernes behov for deltakelse og medbestemmelse.

**B**åde vel og kommune har i utgangspunktet et stort spekter av muligheter for samarbeid. Kommunene er pålagt mange oppgaver gjennom lovgivningen, men kan også utføre andre oppgaver for sine innbyggere i tillegg til dem som Staten har fastlagt. Vellene står også stort sett fritt til å påta seg ulike oppgaver i nærområdet sitt; begrensningene ligger heller i geografisk rekkevidde, foruten arbeidsmessig og økonomisk kapasitet. Som Suzanne Morse (2004) peker på i sin bok *Smart Communities*, bidrar dialogen mellom myndigheter og sivilsamfunnet til nye ideer og veier til løsning av lokalsamfunnets problemer. Vellene er derfor interessante partnere for kommunene.

En rekke forfattere med Elinor Osten i spissen har et mer pragmatisk syn (Boye 2018). Hun argumenterer for at politikk som utformes nedenfra bidrar til å bryte ned skillet mellom produsent og forbruker og dermed til bedre resultater for dem det gjelder. Dette fornuftspregede synspunktet støttes av Fredrik Sjøberg m.fl. (2017) som sier at innbyggernes engasjement i samproduksjon av tjenester oppfyller rasjonelle

krav til offentlig forvaltning. Medvirkning bidrar til hva forfatterne hevder er «objektiv effektivitet».

Som interessegrupper kan vellene kanalisere lokalbefolkningens ønsker og behov til kommunale beslutningstakere. Kommuner med økonomiske og administrative ressurser, men med begrenset iverksettingskapasitet kan til gjengjeld bruke vellene til gjennomføring av tiltak som er nøye tilpasset til å møte disse behovene.

Vellene som interesseorganisasjon og samarbeidspartner utgjør en tradisjonell tilnærming til forståelsen av forholdet mellom vel og kommune. I seinere år har en annen tilnærming vunnet innpass blant dem som studerer forholdet mellom organisasjoner og lokalforvaltning. En rekke samfunnsforskere og planleggere bruker nå gjerne begrepene «governance» eller samstyring (Røiseland og Vabo 2008) for å betegne samspillet og nettverket der både myndigheter og frivillige organisasjoner inngår (Bevir 2011, Koht 2009). Det har skapt en større interesse for ikke bare graden og omfanget av gjensidig påvirkning, men også hvordan frivillige organisasjoner og myndighetene samhandler. Hvordan kommer de i kontakt med hverandre? Hvilke møteplasser finnes? Hva består samhandlingen i?

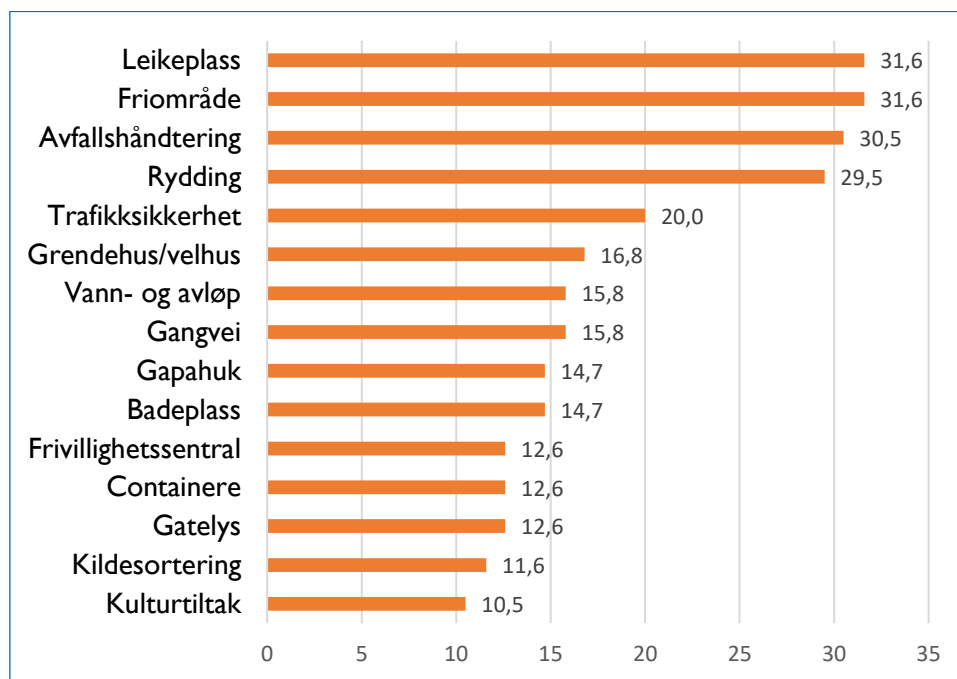
I stedet for å betrakte myndighetene som monolittiske enheter som avgjør saker på egenhånd, innebærer samstyringsperspektivet at de blir sett på som pålagt sterke føringer fra andre engasjerte aktører i samfunnet. Selv om dette høres ut som en kraftig begrensning av kommunens makt, har Anne Lise Fimreite (2005) og hennes kolleger funnet at dreiningen til fordel for nettverk likevel har bidratt til å øke handlingskapasiteten, og i særlig grad storbyenes innflytelse.

I dette kapitlet skal vi derfor ikke bare se på hva vel og kommuner samarbeider om, men også hvordan dette samarbeidet kommer i stand og om vellene synes de har noen innflytelse i sakene de engasjerer seg i. På denne måten belyser kapitlet også spørsmålet om innbyggernes innflytelse som har opptatt mange samfunnsforskere. Kan den enkelte – selv når flere opptrer samlet – ha noen realistisk forhåpning om å påvirke offentlige beslutninger? Fordi velforeninger ledes av amatører sammenlignet med ledelsen i forvaltningen, kan man også spørre – i likhet med Marit Reitan (2004) – om vellene kan ha noen rimelig forventning om å utfordre den profesjonelle ekspertisen som finnes i kommunen.



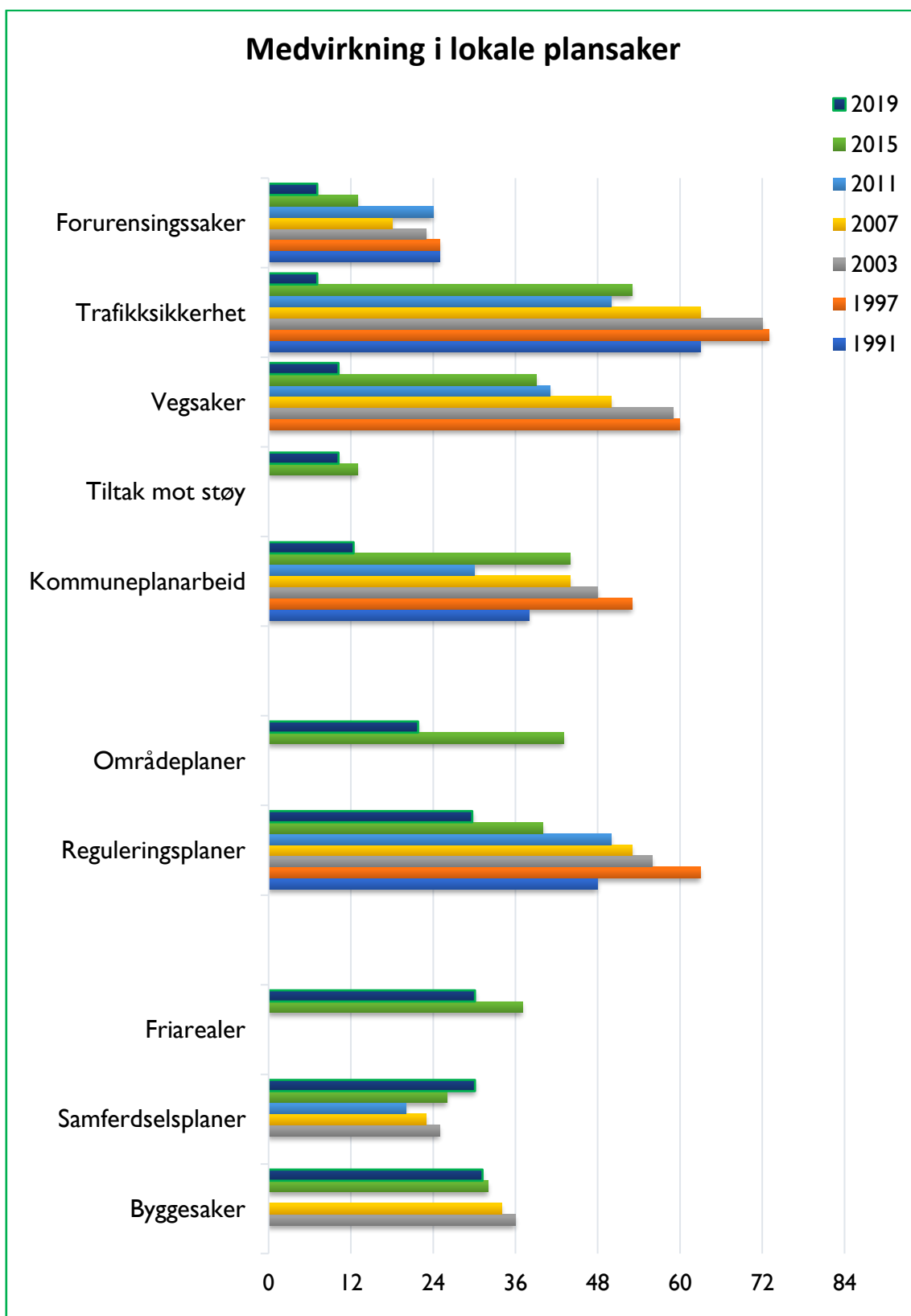
### *Samarbeidsområder mellom vel og kommune*

I 2020 oppgav 40,5 prosent at vellet hadde gjennomført tiltak i samarbeid med kommunen i løpet av de siste fire årene. De øvrige, 59,5 prosent, opplyste at de ikke hadde noe slikt samarbeid (N= 301). Dette er en klar tilbakegang siden 2007 da 62,1 prosent (N= 871) oppga at de hadde samarbeidet om tiltak med kommunen.



Figur 6.1. Samarbeidstiltak mellom vel og kommune siste 4 år. N= 95

Hvilke samarbeidsområder er de mest aktuelle for vellene? Disse framgår av figur 6.1. Det mest påfallende er variasjonen i tiltak som vel og kommuner samarbeider om. Av de mest aktuelle samarbeidstiltakene skiller det seg ut fire områder hvor over tjue prosent av vellene har med kommunen som samarbeidspartner: Leikeplasser, friområder, avfallshåndtering og rydding. Det samsvarer med 2007-undersøkelsen som også rangerte leikeplasser, friområder og rydding blant de fire vanligste samarbeidstiltakene. Avfallshåndtering var den gang ikke med på listen (Koht 2007, 38). Verdt å merke seg er at de fleste av samarbeidstiltakene omfatter tekniske innretninger som innebærer fysiske, ikke monetære, innsatsfaktorer. Sosiale og kulturelle tiltak, som frivillighetsentraler, kommer lenger ned på listen.



Spørsmålet var: «Har foreningen deltatt/uttalt seg/vært engasjert i noen av de saksområdene som er nevnt under?»

Figur 6.2. Medvirkning i kommunalt planarbeid 1991-2019. Prosent. N= 266.

Allsidigheten i forholdet mellom vel og kommune viser seg på en rekke andre samarbeidsområder som riktignok omfatter færre vel. Flere av dem er knyttet til anlegg: Lysløyper og skianlegg, ballbaner, brygger, parker, rasteplasser, garasjer og parkeringsarealer. Annet samarbeid omfatter kommunal planlegging, informasjonsarbeid, skilting og brunsnegleaksjoner.

Hvor viktige er så vellene som premissleverandører og initiativtakere? Vellene mener at i stor utstrekning tar de selv initiativet til samarbeidet. I alt mener 91 prosent at det er laget som tar kontakt med kommunen. Samtidig sier 25 prosent at kommunen tar initiativet. Det er med andre ord mange av respondentene som mener at foreningen og kommunen må dele æren for igangsettingen.

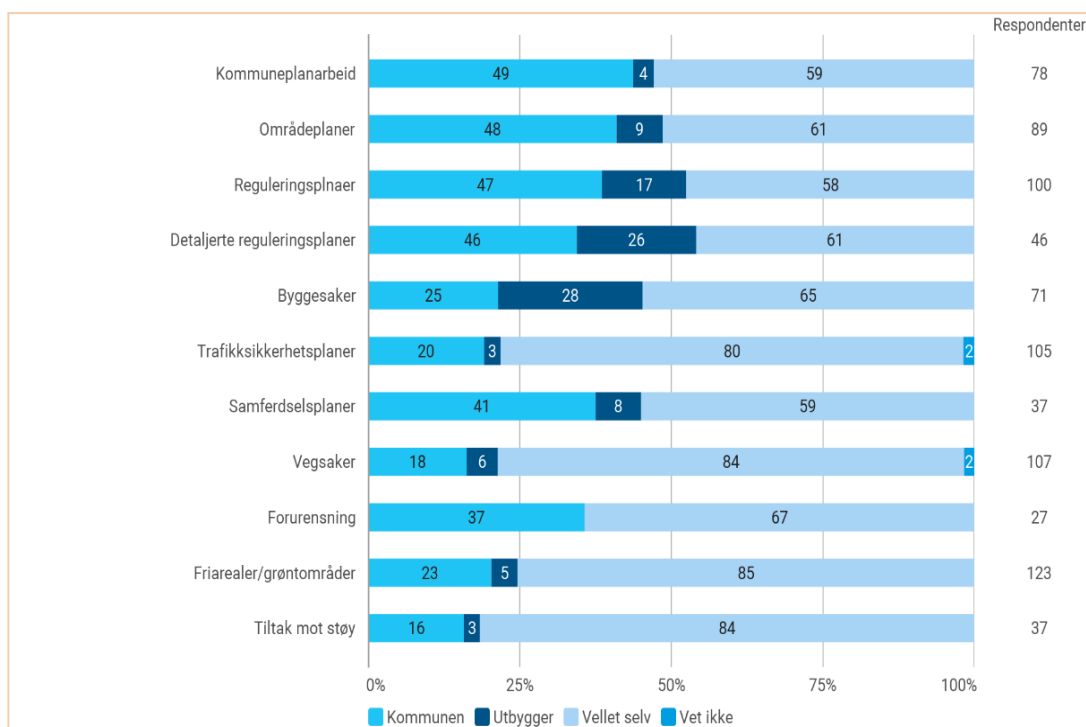
I et mindre antall tilfeller, 4 prosent, kan det være noen «andre» som gjør dette, for eksempel at andre foreninger tar initiativ i saken. Spørsmålet fokuserer generelt på vellet som talsmann for lokalbefolkningen i forhold til kommunen. Uttalelser i forbindelse med kommunalt planarbeid utgjør en utbredt oppgave for vellene.

Mens det var økning i aktiviteten på disse områdene i perioden 1991-97, utgjør utviklingen fra 1997 til 2019 en klar tilbakegang, selv om aktivitetsnivået fortsatt er rimelig høyt. Det er færre vel som uttaler seg på hvert av saksfeltene, men i tidsepoken 2003-2019 holder deltakelsen seg jevnt høyt i byggesaker. Derimot er det i saker som gjelder forurensing, vegsaker og trafikksikkerhet, skjedd en klar tilbakegang i medvirkningen også sammenliknet med utgangsåret 1991. Fra 2004 omfatter undersøkelsen en rekke planoppgaver som det ikke ble spurt om før. Det gjelder blant annet område- og samferdselsplaner hvor deltakelsen i 2019 var en god del mindre enn tidligere på 2000-tallet. Noe av tilbakegangen kan derfor skyldes at det er blitt flere saksområder å engasjere seg i.

Denne undersøkelsen bekrefter inntrykket av vellenes brede engasjement i offentlige spørsmål om planer og tiltak i velområdet, men nedgangen i dette engasjementet siden 1997 påkaller også oppmerksomhet.

Funnene underbygger noen av resultatene fra en tilsvarende undersøkelse av frivillige organisasjoners deltakelse i byplanlegging gjennomført av NIBR i 2005 (Falleth, Hanssen og Saglie 2008, 67-72). Forfatterne fant en klar økning av omfanget av høringsuttalelser fra organisasjonene 1987 til 2005, men har ikke funnet noen tilsvarende nedgang som denne undersøkelsen har avdekket.

*Figur 6.3* bekrefter vellenes vektlegging av eget engasjement i lokale plansaker. Særlig utbredt er engasjementet i trafikksikkerhetsplaner, vegsaker og tiltak mot støy (lyseblått felt til høyre i diagrammet). Når det gjelder kommune-, område- og



Spørsmålet lød: «Hvem tok initiativet til at foreningen skulle engasjere seg?»

Figur 6.3 Initiativtaker i lokale plansaker 2019. N mellom 27 og 123.

planer spiller kommunen selv rollen som en sentral initiativtaker (mellomblått felt til venstre i diagrammet). Utbyggere markerer seg tydeligst som initiativtakere i byggesaker og detaljerte reguleringsplaner (mørkeblått felt midt på).

Hva som utgjør et «initiativ» kan diskuteres, men resultatet av denne og tidligere undersøkelser gir inntrykk av at det er de frivillige interessene som spiller den mest aktive rollen i dette samarbeidet (Koht 2007, 36 og 2013, 63). Andre forskere finner imidlertid at i de største byene er det kommunen ved planavdelingen som oftest tar initiativ til medvirkning i reguleringsaker utover lovens minstekrav (Falleth mfl. 2008, 73).

Tabell 6.1. Føler dere at dere blir tatt på alvor? Prosent. N= 82	
Ja	61,0
Både og	22,0
Nei	17,0
Sum	100,0

Engasjementet for å ta del i offentlige beslutninger viser tillit til politiske prosesser, men fra et demokratisk standpunkt kan det likevel være viktigere at deltakelsen oppleves som meningsfull og at man blir hørt. I det store flertallet av sakene opplever representantene for foreningene at de blir tatt på alvor, noe som selvfølgelig ikke behøver å bety at oppfatningene deres blir fullt ut akseptert, *tabell 6.1*.

Så langt kan en konkludere at vellene viser høy deltakelse i kommunale planleggingsprosesser, at de ofte ser på seg selv som initiativtakere og opplever at deres innspill blir tatt alvorlig av mottakerne. På den annen side viser deltakelsen etter 1997 en nedadgående trend (Koht 2018). En mulig årsak kan være at samarbeidsforholdet til kommunen har utviklet seg i uønsket retning. Særlig har Audun Engh (2018) framholdt at innbyggerne er blitt hengende etter i planleggingsprosessen. Utviklingen har også blitt dokumentert av forskere som har påpekt utbyggernes sterke stilling i plan- og bygningsloven (Ringholm, Nyseth og Hanssen 2018). Innbyggerne og deres organisasjoner må derfor trekkes med tidligere om den negative trenden skal snus.

### *Samarbeidet med kommunen*

I 2020 var vellene gjennomgående tilfredse med samarbeidet med kommunene. Som det framgår av *tabell 6.2* var det likevel flere i forhold til tidligere år som karakteriserte samarbeidet som dårlig eller hadde ingen kontakt med kommunen. Det siste gjaldt hele 18 prosent. Svarene kan være preget av pandemisituasjonen i 2020, men må også ses i sammenheng med en langvarig tendens til synkende medvirkning i kommunale planprosesser som vist i *figur 6.2*.

<i>Tabell 6.2. Tilfredshet med samarbeidet med kommunen. Prosent.</i>						
	1991	1997	2003	2007	2015	2020
Meget bra	17,2	17,5	11,5	7,7	10,2	10,0
Bra/tilfredsstillende	60,9	64,9	63,1	59,4	49,6	48,0
Dårlig	15,0	11,4	17,7	19,4	19,7	24,0
Ingen kontakt	4,0	5,3	3,7	9,1	15,3	18,0
Ubesvart	6,9	0,9	4,0	4,4	5,1	
N	(581)	(116)	(599)	(904)	(137)	(266)
Spørsmålet lød: «Hvordan vurderer dere samarbeidet med kommunen?»						

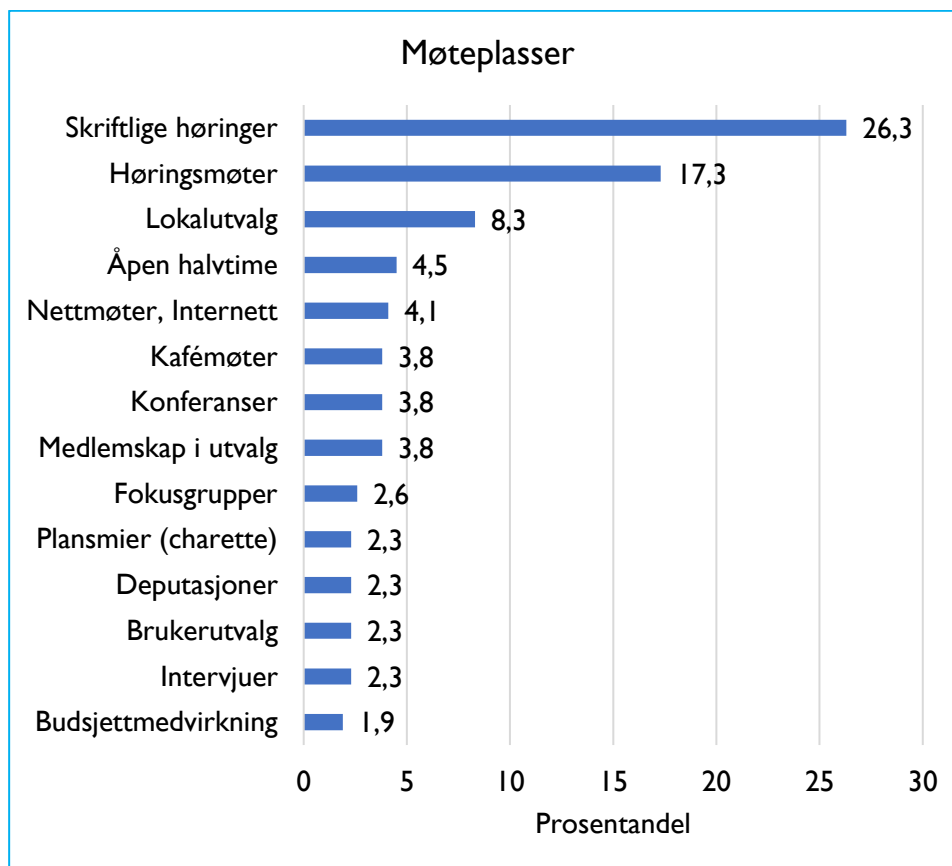
### *Møteplasser*

Med den økte interessen for samspillet mellom sivilsamfunn og myndigheter, etterlyses gjerne mer kunnskap om hvordan frivillige interesser og offentlige organer faktisk møtes og samhandler. I denne sammenhengen er det vesentlig å få kartlagt hvordan kommuner faktisk lever opp til forventninger om å engasjere seg i formidlingen av politiske innspill fra organisasjoner og enkeltindivider. Lisa Bingham og hennes medforfattere har dokumentert mangelen på forskningsbasert kunnskap om samarbeidsformene i en hyppig sitert artikkel i *Public Administration Review* (Bingham mfl. 2005).

Kommunikasjonsprosessene og møteplassene som kan brukes av kommunene i kontakten med vellene strekker seg fra skriftlige høringer til budsjettmedvirkning. Arenaene spriker i graden av formalisering av møteform og deltakelse. De varierer også fra tradisjonell brevutveksling til uformelle kafémøter med åpen dagsorden.

I velundersøkelsen ble det spurt om hvilke kontaktformer kommunen (evt. bydelen) bruker for å kommunisere og samarbeide med vellet. Resultatet er gjengitt i figur 6.3. At skriftlige høringer kommer på topp samsvarer med bestemmelsene fastlagt i forvaltningsloven, plan- og bygningsloven og andre lover. Det er en form for enveiskommunikasjon som tilfredsstiller lokalforvaltningens behov for uttalelser i bestemte saker.

Skal en dokumentere mer komplekse eksempler på governance eller samstyring må en forsøke å kartlegge former for kommunikasjon flerveis mellom tjenestemenn og foreningsrepresentanter preget av deliberative prosesser<sup>1</sup> som omfatter for eksempel høringsmøter, konferanser og «åpne halvtimer». Slike arenaer gir mulighet for utveksling av kryssende synspunkter, prøving av påstander og konsensusbygging. Riktignok oppfyller deltakerne sjelden de ideelle kravene om å stå for ubundne forhåndsstandpunkter (Eriksen 1995), men framfor enveiskommunikasjon, gir disse arenaene plass for et mangfold av ytringer og motargumenter fra flere deltakere på møteplasser som ofte blir sammensatt for anledningen. Enkelte av disse arenaene kan være forankret i nasjonal lovgivning, for eksempel eldreråd. I andre tilfeller oppretter lokale myndigheter slike møteplasser og kanaler på eget initiativ.



Figur 6.3. Kontaktformer og møteplasser for vel og kommuner. Prosent. N = 266

«Åpen halvtime» brukes gjerne av folkevalgte organer i forkant av den formelle delen av et møte. Denne arenaen gir både organisasjoner og enkeltpersoner anledning til å ta opp saker med de folkevalgte representantene før de blir avgjort.<sup>2</sup> I motsetning til skriftlige høringer gir åpen halvtime mulighet for flerveis kommunikasjon mellom ulike synspunkter. På lignende måte fungerer høringsmøter og konferanser som på den annen side gjerne er begrenset til bestemte temaer.

Lokalutvalg dekker gjerne et mindre geografisk område. I Oslo finnes femten bydelsutvalg som har en partipolitisk sammensetning. I andre kommuner kan lokalutvalg være sammensatt av upolitiske medlemmer rekruttert fra alle typer frivillige organisasjoner. Ifølge Asbjørn Røiseland (1998) oppleves slike utvalg vel så effektive som politisk sammensatte organer. Tilsvarende kan lokale velforeninger være representert i mer spesialiserte utvalg og råd.

Intervjuer og fokusgrupper brukes i forbindelse med meningsmålinger gjennomført av kommunen. E-nettverk forutsetter at kommunen har åpnet for tilbakemeldinger og diskusjoner på sine nettsider (Koht 2009, 75-92).

Hvilke av disse møteplassene er effektive sett fra den enkeltes og vellets side? Hittil foreligger det lite dokumentasjon på virkningen og nytten av hver enkelt av dem. Forskerne Suyeon Jo og Tina Nabatchi (2021) har nylig studert praktiske eksempler på møteplasser for innbyggermedvirkning. De konkluderer med at utbyttet varierer med de formelle rammene for møtene, men også hvordan de ledes og tillater forhandlinger på grunnlag av innspill fra deltakerne.

### *Samarbeidsorganer på kommunenivå*

Som nevnt i kapittel 2 har vellene i noen kommuner søkt å øke innflytelsen sin og samarbeidet med kommunen ved å opprette lokale velforbund. Tilsvarende kan det eksistere lokale samarbeidsorganer for et bredt spekter av frivillige organisasjoner. I 2020-undersøkelsen spørres det om den enkelte velforeningen er med i et slikt formelt samarbeid. Dessuten har vi bedt om opplysninger om forholdet mellom samarbeidsorganet og kommunen

Blant deltakerne i undersøkelsen rapporterer 26 prosent at de er representert i et fellesorgan for hele eller deler av kommunen (N= 344). I de fleste av tilfellene, 19 prosent, omfatter samarbeidsorganet hele kommunen. De resterende 7 prosent deltar i samarbeidsorganer som dekker en mindre del av kommunen. Det er likevel verdt å merke seg at det store flertallet, 74 prosent, ikke har medlemskap i lokale samarbeidsorganer.

Vanlige brukte betegnelser er lokalsamfunnsutvalg eller krinslag, for eksempel Bergby lokalsamfunnsutvalg og Sortland krinslag. Andre bruker navn som Groruddalen miljøforum, Arnadalen nærmiljøutvalg og Nordfjorden lokalutvalg. Her er det tydeligvis fritt fram for å finne dekkende navn.

Hittil har vi tatt for oss frivillige samarbeids- og koordineringsutvalg innenfor en kommune eller kommunedel. Noe overraskende har bare få av dem regelmessig kontakt med kommunens administrasjon eller ledelse. Blant respondentene er det bare 19 prosent som rapporterer at lokalutvalget har regelmessig kontakt med kommunen. De øvrige svarer «nei» eller «vet ikke» på dette spørsmålet.

Men kommunen kan selv opprette formelle organer for samarbeid med lokalbefolkningen. To typer skiller seg ut:

- Lokalutvalg sammensatt av folkevalgte
- Lokalutvalg sammensatt av representanter for lokale foreninger.

Av de to typene er den andre mest utbredt. Slike utvalg kan dekke enten hele eller deler av kommunen. En grundigere beskrivelse og analyse av disse kommunalt



organiserte lokalutvalgene finnes i Asbjørn Røiselands rapport fra Nordlandsforskning 1998.

### *Ønsker om samarbeid med kommunen*

På hvilke områder ønsker vellene samarbeid eller støtte fra kommunen? På et spørsmål med faste svaralternativer svarte et flertall, 55 prosent, at de ønsker seg økonomisk støtte. Like etter kommer et ønske om praktisk hjelp, *tabell 6.3*.

<i>Tabell 6.3. Ønsker om støtte fra kommunen 2020.</i>	
N= 266.	
	Prosent
Økonomisk støtte	55,0
Praktisk hjelp	49,0
En fast kontaktperson i kommunen	45,0
Gratis eller rimelige lokaler	16,0

*Merknad:* Det var mulig å krysse av for flere alternativer.

Bemerkelsesverdig er også det utbredte ønsket om en fast kontaktperson i kommunen. Særlig i større kommuner kan de administrative forholdene være uoversiktlige, særlig for nye og uerfarne styremedlemmer (Koht 1990). Enkelte etater, som Plan- og bygningsetaten i Oslo, har egen stilling som medvirkningskonsulent, men slike ordninger hører til sjeldenhetene.<sup>2</sup>

### *Kontakt med kommunen*

Blant vellene oppgir 85 prosent at deres hyppigste kontakter i kommunen består av de ansatte. Bare 11 prosent av dem som har svart på spørsmålet i 2020 sier at vellet har mest kontakt med kommunens politikere. Resultatet stemmer godt overens med tidligere undersøkelser (Koht 2013, 69). Fordi kontakten med de folkevalgte erfaringsvis er begrenset, går ikke denne rapporten nærmere inn på vellets forhold til de folkevalgte og de politiske partiene.

Hvilke etater og instanser i kommunen har vellene mest kontakt med? Her fikk vellene et åpent spørsmål. Det skyldes først og fremst at kommunene står helt fritt i å

navngi sine etater. Det er dermed krevende å lage fastlagte svaralternativer. Svarene viser derfor stor variasjon. En gjennomgang viser likevel at teknisk etat, plan og bygg og «drift» rangerer høyt som vellenes viktigste kontaktpunkter i kommunalforvaltningen. I mange kommuner står imidlertid kulturkontoret for eventuell økonomisk støtte og blir dermed en viktig samarbeidspartner for velforeningene så vel som andre lokale lag.

Tabell 6.4. Får vellet svar på henvendelser dere sender kommunen? N=293.	
	Prosent
Alltid	20,0
Som oftest	63,0
Aldri	6,0
Vet ikke	10,0
Sum	99,0

Selv om det er ønske om bedre kontakt med kommunale etater, er vellenes stort seg fornøyd med responsen de får på henvendelser, *tabell 6.4*. Riktignok kan det innvendes at vellenes alltid burde få svar på henvendelsene sine, og at kommunene her har et betydelig potensial for forbedring.

### ***Konklusjon***

I dette kapitlet framstår kommunen som en svært viktig samarbeidspartner fra vellenes synspunkt. Blant vellenes har 40,5 prosent gjennomført konkrete tiltak i samarbeid med kommunen i løpet av de siste fire årene. Mye av samarbeidet dreier seg om rydding i nærmiljøet, men i tillegg er det også et omfattende samarbeid om den praktiske gjennomføringen av et bredt spektrum av andre samfunnsoppgaver slik det framgår av *figur 6.1*. Dessuten engasjerer vellenes seg sterkt i uttalelser og andre former for medvirkning i plan- og utbyggingssaker. De aller fleste vel sier seg tilfredse med sitt samarbeid med kommunen, men tilfredsheten har dalt noe siden 1997.

Denne undersøkelsen underbygger funn fra en tilsvarende undersøkelse sett fra *kommunalt* perspektiv publisert i 1998. Av rapporten fra Nordlandsforskning går det fram at:

*For norske kommuner under ett, er frivillige organisasjoner og velforeninger de viktigste organer for kommunens kontakt med lokalsamfunn (Røiseland 1998, 15).*

For kommunene bør det likevel være et tankekors at initiativet til slik kontakt i overveiende grad kommer fra de frivillige organisasjonene selv, slik det går fram av denne undersøkelsen.

### *Ryddeaksjoner*

Hvor avhengige er vellene av et godt samarbeid med kommunene for selv å være aktive? En praktisk test på dette sentrale spørsmålet ble utført ved undersøkelsen Norges Velforbund gjennomførte i 2003.

Et nærliggende samarbeidsområde mellom kommune og vel består av én eller flere ryddeaksjoner i løpet av året. I 2003 var det 79 prosent av vellene som svarte at man gjennomførte ryddeaksjon i eget nærmiljø (Koht 2007, 37). Nesten halvparten av vellene, 48 prosent, gjør dette i samarbeid med kommunen. Selv om kommune og vel på denne måten inngår i et fellesskap til gjensidig nytte, er det likevel ikke slik at vellene er avhengige av dette samarbeidet. Andelen av vel som gjennomfører ryddeaksjoner er like store blant dem som ikke har samarbeid med kommunen.

*Tabell 6.5. Samarbeid med kommunen om ryddeaksjoner 2003. Prosent.*

	<i>Med samarbeid</i>	<i>Uten samarbeid</i>	<i>Sum</i>
Utfører rydding	82,2	80,1	81,1
Utfører ikke rydding	17,8	19,9	18,9
	100,0	100,0	100,0
	(n=253)	(n=277)	(N=530)

*Merknad: Pearsons kjikvadrat = 0,37; p=0,54*

*Tabell 6.5 viser at det ikke er noen statistisk forskjell på vel som samarbeider med kommunen om ryddeaksjoner og vel som ikke gjør det. Samfunnsforskeren Håkon Lorentzen (2007, 21) har uttrykt bekymring for at grenseoppgangen mellom offentlig virksomhet og sivilsamfunn kan bli diffus. Selv om dugnadsinnsats ved rydding kan synes triviell i sammenlikning med andre former for sivilt engasjement, viser denne analysen at vellene fortsatt er autonome aktører på dette området i forhold til kommunen.*

*Kilde: Koht 2007, 37*

## Noter

1. Uttrykket knyttet ofte til den tyske sosiologen Jürgen Habermas. (1969).
2. Om hvordan åpne møter kan fungere, se Koht (2009, 79)
3. Se <https://www.oslo.kommune.no/byutvikling/hvordan-kan-du-medvirke-i-byutviklingen/>

## Referanser

- Bevir, Mark, red: *The Sage Handbook of Governance*. Sage, London 2011.
- Bingham, Lisa Blomgren, Tina Nabatchi og Rosemary O'Leary: «The new governance: practices and processes for stakeholder and citizen participation in the work of government». *Public Administration Review* 65 (nr. 5, 2005): 547-57.
- Boye, Ebba: «Allmenningen er ingen tragedie». *Syn og segn* 124 (nr. 1, 2018): 86-91.
- Engh, Audun, «Hva er medvirkning? Hvordan medvirke? Sett i lys av ny kommuneplan - arealdel». Seminar om medvirkning, Oslo Velforbund, 15.01.2018.
- Eriksen, Erik Oddvar., red.: *Deliberativ politikk: demokrati i teori og praksis*. Tano, Oslo 1995.
- Falleth, Eva Irene, Gro Sandkjær Hanssen og Inger-Lise Saglie. *Medvirkning i byplanlegging i Norge*. NIBR-rapport 2008: 37. Oslo 2008
- Fimreite, Anne: «Governance i norske storbyer». *Plan* 37 (nr. 5, 2005): 46-48.
- Habermas, Jürgen. *Vitenskap som ideologi*. Gyldendal, Oslo 1969.
- Jo, Suyeon and Tina Nabatchi: «Different Processes, Different Outcomes? Assessing the Individual-Level Impacts of Public Participation. » *Public Administration Review* 81, (nr. 1, 2021): 137-51. <http://dx.doi.org/10.1111/puar.13272>.
- Koht, Harald: «Samarbeid om miljøproblemer i lokalsamfunnet: Rapport fra en undersøkelse blant velforeninger i Akershus», Norges velforbund, Oslo 1990
- Koht, Harald: *Grasrota lever: Velforeningenes samfunnsmessige betydning*. HiO-rapport 2007 nr. 6, Oslo.
- Koht, Harald: «Samspill mellom lokalforvaltning og sivilsamfunn». I: Bernard Enjolras og Ragnhild H. Waldahl, red.: *Friwillige organisasjoner og offentlig politikk*. Novus, Oslo 2009: 75-92.
- Koht, Harald: *Dugnadsånd og samstyring i lokalsamfunnet*. HiOA rapport 2013 nr. 2. Høgskolen i Oslo og Akershus, Oslo 2013.

- Koht, Harald: «Tilbakeslag for organisert medvirkning i kommunalt planarbeid?», *Plan: Tidsskrift for samfunnsplanlegging, regional- og byutvikling* 50 (2/2018): 28-33.
- Lorentzen, Håkon: *Moraldannende kretsløp: Stat, samfunn og sivilt engasjement*. Abstrakt, Oslo 2007.
- Reitan, Marit: «Politicisation and professional expertise in the policy of nature conservation». *Local Environment* 9 (2004): 437-450.
- Ringholm, Toril M., Torill Nyseth, og Gro Sandkjær Hanssen: «Participation according to the law? The research-based knowledge on citizen participation in Norwegian municipal planning.» *European Journal of Spatial Development*, 67 (August 2018): 1-20. <http://doi.org/10.30689/EJSD2018:67.1650-9544>
- Røiseland, Asbjørn: «Kommunene og lokalsamfunn – mer enn kommunedelsutvalg: Hovedresultat fra en nasjonal kartlegging.» *Arbeidsnotat* nr. 1003/98. Nordlandsforskning, Bodø 1998.
- Røiseland, Asbjørn og Signy Irene Vabo (2008). «Governance på norsk. Samstyring som empirisk og analytisk fenomen». *Norsk statsvitenskapelig tidsskrift* 34, 86-107.
- Sjøberg, Fredrik M., Jonathan Mellon og Tiago Peixoto: «The Effect of bureaucratic responsiveness on citizen participation». *Public Administration Review* 77 (nr. 3, 2017): 340-51. <http://dx.doi.org/10.1111/puar.12697>.



## Kapittel 7

# Vellenes økonomi

***Sammendrag:** Vellenes utgifter fordeler seg på arrangementer og teknisk-administrative oppgaver. Vedlikehold, snøbrøyting og leikeplasser hører til de største utgiftene til praktiske l. Også dugnad fører med seg utgifter for lagene. Inntektene består først og fremst av medlemskontingenten. Omtrent en tredel av alle vel får økonomisk støtte utenfra, fortrinnsvis av kommunene, til drift og nye tiltak.*

### **Verdt å merke seg:**

- Vellene har siden 2006 fått relativt høyere utgifter til snøbrøyting kombinert med forholdsvis lavere utlegg til leikeplasser. Det kan være et utslag av endringer i alderskohortene fra yngre til eldre beboere i nærområdet.
- Medlemmene har økt sin økonomiske støtte til vellets arbeid gjennom reelle økninger i årskontingenten, det vil si med mer enn prisstigningen siden 2006.
- Kommunen støtter vellenes innsats for nærmiljøet både gjennom praktisk innsats og direkte økonomiske bidrag.

**H**vordan arter seg det økonomiske grunnlaget for nærmiljøarbeidet som de lokale velforeningene står for? Hvilke utgifter har de og hvordan får vellene dekket dem? Dette kapitlet tar for seg de viktigste utgiftspostene og hvordan virksomheten finansieres gjennom egeninntekter og offentlig støtte. I spørreundersøkelsen ble velforeningene spurt om økonomiske data for det siste regnskapsåret. For de fleste vil det si 2019, et år som ikke ble berørt av pandemien som slo inn over landet seinvinteren 2020.

### *Vellenes utgifter*

Denne rapporten legger vekt på lagenes egen rangering av utgifter framfor registrering av beløp i kroner og ører. For kommunal og annen offentlig støtte ble det bedt om størrelsen på det mottatte beløpet.

<i>Tabell 7.1. Vellenes primære utgiftsposter. Prosent.</i>		
	2006	2019
	(N= 756)	(N= 290)
Arrangementer	11,0	19,3
Vedlikehold	8,7	15,9
Snøbrøyting	9,5	14,8
Leikeplass	18,0	13,8
Drift	4,9	8,6
Kontingent NVF eller VFO	6,4	6,9
Strøm	7,4	5,2
Dugnad	2,9	4,8
Veg	5,0	4,1
Utstyr	-	2,4
Kommuneforening / lokalutvalg	-	1,4
Friområder	2,9	-
Andre utgifter	23,3	-
Sum	100,0	100,0

*Merknad: Utgifter som er nevnt først på spørsmål om foreningens viktigste utgiftsposter.*

Hva brukes så pengene til? Vellene ble bedt om å oppgi vesentlige utgiftsposter. Utgifter som er nevnt som de viktigste, som vellet bruker mest penger på, er rangert i *tabell 7.1*. Alt i alt går det meste av utgiftene til løsningen av tekniske oppgaver som vedlikehold og opprusting av leikeplasser, veger, belysning og liknende. Dessuten har sosiale arrangementer og aktiviteter en vesentlig plass på vellenes utgiftsregnskaper.

Når utgiften til kontingenter opptrer som viktigste utgiftspost for 8,3 prosent av vellenene, kan det ha sammenheng med at laget har en beskjeden pengeøkonomi og at mye av virksomheten skjer ved ubetalt dugnadsinnsats. Som det framgår av *tabell 7.1*, har imidlertid også dugnadsinnsatsen sine kostnader. Disse utgiftene er riktignok ikke spesifiserte, men kan dreie som utlegg til transport, redskaper, materialer og bevertning..

Tar vi for oss utgiftene som foreningene regner som de nest viktigste, forsterkes inntrykket av at utlegg til tekniske formål hører blant de største utgiftspostene. Hele 78 prosent har slike utgifter blant de nest viktigste, *tabell 7.2*.

Nå kan en likevel tenke seg at det går et skille mellom vel som satser på sosiale arrangementer framfor teknisk-administrative oppgaver. Ved en kontroll av lagene som oppgir utgifter til arrangementer som største utgiftspost, viser det seg at over



halvparten, 55,3 prosent, fører opp drift eller dugnad som nest viktigste utgiftspost. For flertallet går praktisk innsats og sosiale aktiviteter hånd i hånd.

Tabell 7.2. Vellenes sekundære utgiftsposter. Prosent. N= 290.	
	2019
Vedlikehold	17,2
Dugnad	13,1
Drift	12,8
Kontingent VFO	11,4
Leikeplass	10,7
Arrangementer	9,7
Strøm	9,3
Snøbrøyting	5,2
Veg	5,2
Utstyr	4,5
Kommuneforening / lokalutvalg	1,0
<b>Sum</b>	<b>100,0</b>
<i>Merknad:</i> Utgifter som er nevnt først på spørsmål om foreningens viktigste utgiftsposter.	

En svakhet ved undersøkelsen er at den bare gir indikasjoner på utgiftsområder. Det vil si at *tabellene* 7.1 og 7.2 forteller oss først og fremst hvor utbredt aktivitetene er som krever mest penger, ikke hva de faktisk koster. Selv om enkelte formål, som leikeplasser, omfatter mange vel, bekrefter denne gjennomgangen egentlig hvor mangfoldig virksomhetene til vellene er.

En nedtrekksliste som brukt i spørreskjemaet ga begrensede valgmuligheter i beskrivelsen av utgiftspostene. Vellene som har svart på spørsmålet har derfor brukt anledningen til å spesifisere utgifter som ikke fanges opp av de faste svaralternativene. Blant slike utgiftsposter nevnes:

- Fergeatkomst (kabelferge)
- Blomsterprosjekt på lyktestolper
- Produksjon av velavis
- Kommunale avgifter for vann og avfall
- Bredbånd
- Administrative kostnader til bank, IT og liknende.

- Plenklipping og brunsneglebekjempelse
- Løypekjøring
- Vakhold i nærområdet
- Sikring av badeplass
- Anlegg av beiteområde.

**Konklusjon:** Denne oversikten bekrefter bredden i de praktiske og sosiale oppgavene som de lokale vellene bidrar til i nærmiljøet. Flere av oppgavene som vellene bruker penger og annen innsats på utgjør hva økonomene kaller fellesgoder. Det dreier seg om tiltak -- som skiløyper – som i prinsippet er åpne og tilgjengelige for enhver i området.

### *Vellenes egeninntekter*

Spørsmålet vi skal se på i dette avsnittet gjelder vellenes totalinntekter og de viktigste inntektskildene. Enkelte spesielt store, velstående vel bidrar til å trekke gjennomsnittstallene opp.

	2006	2019
Medlemskontingent	84,9	77,1
Kommunal støtte og andre tilskudd	3,6	10,3
Utleie	3,6	6,0
Spill: Basar, bingo, utlodning	2,6	1,4
Arrangement	2,3	3,4
Andre inntektskilder / Refusjoner	2,9	1,7
Sum	100,0	100,0
N	(795)	(350)

*Merknad:* Inntekter som er rangert først på spørsmål om foreningens viktigste inntektsposter.

Av tabell 7.3 går det fram at medlemskontingenten er den suverent viktigste inntektskilden for det overveldende flertallet av lagene. Offentlig støtte har fått økt betydning siden 2006, mens tilfeldige inntekter fra arrangementer, spill og salg betyr forholdsvis lite. Bare 4,8 prosent har slike inntekter som viktigste inntektsgrunnlag.

Tar man for seg de andre inntektene som vellene har utenom kontingenten, øker betydningen av offentlig støtte. Hele 49,2 prosent oppgir støtte fra kommunen eller

andre offentlige instanser som sin nest viktigste inntektskilde. Deretter kommer inntekter fra utleie, kontingent, arrangementer og andre tiltak, se *tabell 7.4*. Under andre inntekter kommer gaver, salg og andre mindre inntektsposter.

*Tabell 7.4. Vellenes sekundære inntektskilder. Prosent.*

	2006	2019
Offentlig tilskudd	32,6	49,2
Arrangement	13,8	7,3
Spill: Utlodning, basar	13,3	8,5
Medlemskontingent	9,5	11,2
Utleie	8,9	15,1
Annen inntekt / Refusjoner	20,7	8,8
Sum	99,0	100,1
N	(347)	(331)

Mens 90 prosent av deltakerne i undersøkelsen har svart på spørsmålet om viktigste inntektskilde, er det noe færre, 85 prosent som oppgir sin nest viktigste inntektskilde, og 80 prosent som har oppgitt en tredje inntektskilde. Det er et tegn på at for en del vel er bare én eller to inntektskilder av betydning. For vel som oppgir en tredje inntektskilde, er utleieinntekter den meste utbredte.

**Konklusjon:** Denne undersøkelsen viser at vellene i stor grad har flere finansielle bein å stå på i tillegg til medlemskontingenten. Det mest påfallende er den økte betydningen av offentlige tilskudd siden 2007. I de neste avsnittene går vi nærmere inn på betydningen og karakteren av kontingenter, offentlig støtte og spilleinntekter.

### *Kontingenter*

Historisk sett har kontingentsatser vært avhengig av medlemskapsformen i det enkelte vel, enten vellet har vanlig frivillig eller pliktig medlemskap. Lave kontingentsatser preget lenge foreninger med frivillig medlemskap, mens vel med pliktig medlemskap gjennomgående tok høyere avgifter.

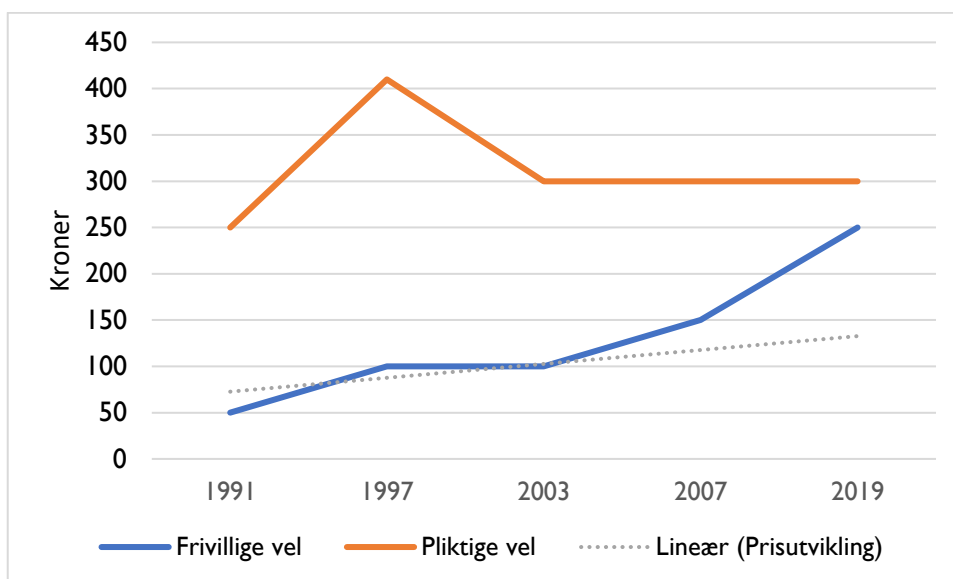
I perioden 1991 til 2007 økte likevel kontingentsatsene betydelig for begge typer velforeninger. På 2000-tallet var det en viss stagnasjon i prisutviklingen, mens man i 2019 igjen finner et betydelig hopp i kontingentnivået.

I årene fra 1991 til 2019 sett under ett var inflasjonsraten 2,1 prosent. Hadde alle

velforeninger nøydt seg med å følge prisstigningen, ville den vanlige kontingenten ligget på 134 kroner på slutten av perioden (Norges Bank 2022). Imidlertid har kontingentnivået for frivillige vel blitt femdoblet om vi holder oss til mediankontingenten. Det vil si at halvparten av vellene nå har en kontingentsats på kr. 250 eller mer i året mot kr. 50 på begynnelsen av 1990-tallet. Gjennomsnittet kan vanskelig legges til grunn fordi enkelte foreninger har svært høye årskontingenter, noe som gir et skjevt inntrykk av de mest utbredte kontingentsatsene.

Tabell 7.5. Kontingentnivåer 1991–2019. Kroner. (N= antall svar).					
	1991	1997	2003	2007	2019
<b>Alle foreninger:</b>	(N=549)	(N=114)	(N=599)	(N=844)	(N=413)
Minste kontingent	0	0	0	0	0
Høyeste kontingent	5.600	2.400	5.000	4.800	20.000
Gjennomsnitt	178	188	270	265	987
<b>Median</b>	<b>75</b>	<b>100</b>	<b>150</b>	<b>150</b>	<b>250</b>
Standardavvik	(510)	(316)	(479)	(464)	(2.190)
<b>Frivillig medlemskap</b>	(n=425)	(n=88)	(n=425)	(n=567)	(n=209)
Minste kontingent	0	0	0	0	0
Høyeste kontingent	5.600	500	1.300	3.500	16.000
Gjennomsnitt	72	98	152	169	1.097
<b>Median</b>	<b>50</b>	<b>100</b>	<b>100</b>	<b>150</b>	<b>250</b>
<b>Pliktig medlemskap</b>	(n=86)	(n=20)	(n=131)	(n=241)	(n=136)
Minste kontingent	0	30	0	0	0
Høyeste kontingent	4.000	2.400	5.000	4.800	12.000
Gjennomsnitt	357	598	685	516	933
<b>Median</b>	<b>250</b>	<b>410</b>	<b>300</b>	<b>300</b>	<b>300</b>

På 1990-tallet lå nivået i vel med pliktig medlemskap betydelig over satsene i frivillige vel. Siden har avstanden minket betydelig, se figur 7.1. Mediannivået i frivillige vel lå i 2019 på 250 kroner i året. Med en vanlig kontingent på kr. 300 lå de pliktige vellene fortsatt noe høyere.



Figur 7.1. Kontingentutviklingen for vel med frivillig og pliktig medlemskap.

### *Betydningen av offentlig støtte*

Blant de 378 som har svart på spørsmålet opplyser 32 prosent at foreningen fikk støtte fra det offentlige i 2018 eller 2019. Støtten fordeles på to typer: drift og tiltak. I svarene har vellene likestilt bevilgninger fra kommuner, banker, stiftelser og Norsk Tipping.

Til drift lå medianverdien av støtten på kr. 10 000. Det utgjør en fordobling siden 2007 da medianen lå på kr. 5 000. Fordi noen få mottakere fikk spesielt store tilskudd, i enkelte tilfeller opptil kr. 400 000, ligger gjennomsnittsstøtten til drift på kr. 27 360, en atskillig høyere sum. Driftsstøtte utgjør et betydelig, forutsigbart tilskudd for de relativt få foreningene som får dette, i alt 62 eller 17 prosent av dem som svarte på spørsmålet (N= 368). Det er noen flere enn for årene 2005/06 da 13,8 prosent fikk driftsstøtte (Koht 2013, 82).

Vel så ofte får vellet prosjektmidler til gjennomføringen av øremerkete tiltak innenfor et avgrenset tidsrom. Til gjengjeld dreier det seg helst om mye større beløp enn driftsstøtte. I 2018/19 lå medianverdien av slike tilskudd på kr. 35 000. Det innebærer en beskjeden økning på kr. 5 000 fra siden årene 2005/06 da mediantildelingen var verdt kr. 30 000. Her er det også tale om store variasjoner i bidragene; høyeste nivå på støtten til tiltak lå på én million kroner. Enkelte slike store tilskudd bidro til at gjennomsnittsverdien av prosjektmidlene i 2018/19 lå på 92 500 kroner.

Enten det dreier seg om drifts- eller prosjektstøtte, så gjelder det uansett et mindretall blant deltakerne i undersøkelsen. Det er verdt å merke seg at to tredjedeler av alle områdeforeningene klarte seg uten offentlig støtte i denne perioden.

Hvilke instanser bidrar med økonomisk støtte til vellets drift og tiltak? De fleste svarer at kommunen står som avsender av tilskuddene. Det gjelder omtrent halvparten av svarene på et åpent spørsmål. Andre bidrag stammer fra grasrotandelen som administreres av Norsk Tipping. Noen vel får dessuten midler fra lokale sparebanker, sparebankstiftelser og kommunale velforbund.

**Konklusjon:** Alt i alt bekrefter dataene om økonomisk støtte den nære tilknytningen mellom vel og kommune. Det vil likevel være galt å se på disse overføringene som milde gaver; det dreier seg snarere om at frivillige har påtatt seg løsningen av lokale fellesoppgaver, slik det også framgår av forrige kapittel. Det ligger ofte et betydelig arbeid både på søknadsstadiet og ved gjennomføringen.

### *Oppsummering*

Denne undersøkelsen viser at vellene har flere inntektskilder enn medlemskontingenten. På den annen side virker det som vellene har beveget seg fra funnene i den omfattende nasjonale undersøkelsen om lokalforeningenes økonomi (Sivesind 2012). Her vektlegger forskerne at vel og grendelag «får sine inntekter både fra salg og utleie og fra gaver og innsamlinger, dvs. både markedstransaksjoner og fra dugnad» (s. 37). Ved inngangen til 2020-tallet viser denne undersøkelsen at vellene i første rekke bygger på støtte fra sine medlemmer gjennom kontingentinnbetalinger og dugnadsinnsats. I tillegg viser dette kapitlet betydningen av kommunal støtte til investeringer og driftsoppgaver. Salg, gaver og utlodninger spiller nå en liten rolle for vellenes økonomi.

### *Referanser*

Koht, Harald: *Dugnadsånd og samstyring i lokalsamfunnet*. HiOA rapport 2013 nr. 2. Høgskolen i Oslo og Akershus, Oslo 2013.

Norges Bank: <https://www.norgesbank.no/tema/Statistikk/Priskalkulator/2022>

Sivesind, Karl Henrik: «Pengestrømmer i frivillig sektor - Befolkningens gaver og lokallagenes økonomi». Senter for forskning på sivilsamfunn og frivillig sektor, Bergen/Oslo 2012.

# Referanser

- Arnesen, Daniel og Karl Henrik Sivesind. «Frivillighet og koronakrisen. Befolkningens frivillige innsats og frivillige organisasjoners rolle, aktiviteter og økonomi under koronakrisen i Norge.» *Rapport fra Senter for forskning på sivilsamfunn og frivillig sektor 2021*: 02, Bergen/Oslo 2021.
- Bevir, Mark, red: *The Sage Handbook of Governance*. Sage, London 2011.
- Bingham, Lisa Blomgren, Tina Nabatchi og Rosemary O'Leary: «The new governance: practices and processes for stakeholder and citizen participation in the work of government». *Public Administration Review* 65 (nr. 5, 2005): 547-57.
- Boye, Ebba: «Allmenningen er ingen tragedie». *Syn og segn* 124 (nr. 1, 2018): 86-91.
- Engh, Audun, «Hva er medvirkning? Hvordan medvirke? Sett i lys av ny kommuneplan - arealdel». Seminar om medvirkning, Oslo Velforbund, 15.01.2018.
- Eriksen, Erik Oddvar., red.: *Deliberativ politikk: demokrati i teori og praksis*. Tano, Oslo 1995.
- European Rural Parliament: <https://europeanruralparliament.com/>
- Falleth, Eva Irene, Gro Sandkjær Hanssen og Inger-Lise Saglie. *Medvirkning i byplanlegging i Norge*. NIBR-rapport 2008: 37. Oslo 2008
- Fimreite, Anne: «Governance i norske storbyer». *Plan* 37 (nr. 5, 2005): 46-48.
- Fisher, Robert: *Let the People Decide*, Twayne, Boston 1994.
- Fossen, Asbjørn: *Flukten fra landsbygda: 50 år etter*. Eget forlag [Oslo] 1996
- Glaser, Mark A., Samuel J. Yeager, og Lee E. Parker: «Involving citizens in the decisions of government and community: neighborhood-based vs. government-based citizen engagement.» *Public Administration Quarterly* 30 (2006): 177-217.
- Grove, Knut. «Bedrestilte forstadsbuarar frå hovudstaden? Dei norske velforeningane 1872–1940.» *Heimen* 58, nr. 2 (2021): 168-87.  
<http://dx.doi.org/https://doi.org/10.18261/issn.1894-3195-2021-02-05>
- Habermas, Jürgen. *Vitenskap som ideologi*. Gyldendal, Oslo 1969.
- Helsedirektoratet: *Omsorg 2020 – Årsrapport 2019* [nettdokument]. Helsedirektoratet, Oslo 10.6.2020 <https://www.helsedirektoratet.no/rapporter/omsorg-2020-arsrapport-2019>.

- Jo, Suyeon and Tina Nabatchi: «Different Processes, Different Outcomes? Assessing the Individual-Level Impacts of Public Participation.» *Public Administration Review* 81, (nr. 1, 2021): 137-51. <http://dx.doi.org/10.1111/puar.13272>.
- Koht, Harald: «Samarbeid om miljøproblemer i lokalsamfunnet: Rapport fra en undersøkelse blant velforeninger i Akershus», Norges velforbund, Oslo 1990.
- Koht, Harald: «Velbevegelsen og dens samfunnsmessige betydning,» Rapport for Norges Velforbund, Oslo 1999.
- Koht, Harald: *Grasrota lever: Velforeningenes samfunnsmessige betydning*, HiO-rapport 2007: 6, Høgskolen i Oslo, Oslo 2007.
- Koht, Harald: «Samspill mellom lokalforvaltning og sivilsamfunn. I: Bernard Enjolras og Ragnhild H. Waldahl, red.: *Frivillige organisasjoner og offentlig politikk.*» Novus, Oslo 2009: 75-92.
- Koht, Harald: *Dugnadsånd og samstyring i lokalsamfunnet*. HiOA rapport 2013 nr. 2. Høgskolen i Oslo og Akershus, Oslo 2013.
- Koht, Harald: «Tilbakeslag for organisert medvirkning i kommunalt planarbeid?», *Plan: Tidsskrift for samfunnsplanlegging, regional- og byutvikling* 50 (2/2018): 28-33.
- Koht, Harald, og Ingeborg Bastiansen: «Det gikk bedre enn fryktet: Hvordan mestret vellene koronaen?» *Velposten* 45 (2/2021): 4-5.
- Lodge, Milton: *Magnitude scaling: quantitative measurement of opinions*, Sage, Beverly Hills 1981.
- Lorentzen, Håkon: *Moraldannende kretsløp: Stat, samfunn og sivilt engasjement*. Abstrakt, Oslo 2007.
- Meld. St. 10 (2018–2019) *Frivilligheita – sterk, sjølvstendig, mangfaldig – Den statlege frivilligheitspolitikken*. Tiltråding frå Kulturdepartementet 7. desember 2018.
- Nordvik, Beate Dybendal: «Samarbeid mellom frivillig sektor og kommune: en kvalitativ studie i fire kommuner av samarbeid mellom frivillige lag og organisasjoner og kommunene.» Masteroppgave, Høgskolen i Volda, Volda 2021.
- Norges Bank: <https://www.norgesbank.no/tema/Statistikk/Priskalkulator/2022>
- NOU 1988: 17 *Frivillige organisasjoner*.
- NOU 2012: 14 *Rapport fra 22. juli-kommisjonen*.
- Oslo kommune: <https://www.oslo.kommune.no/statistikk/boliger-byggevirksomhet-arbeids-og-naringsliv/boligmengde/>. Nedlastet 12.2.2022.



- Putnam, Robert D., and Shaylyn Romney Garrett: *The Upswing: How America Came Together a Century Ago and How We Can Do It Again*. Simon & Schuster, New York 2021.
- Putnam, Robert D.: «Bowling alone: America's declining social capital», *Journal of Democracy* 6 (nr. 1, 1995): 65-78.
- Reitan, Marit: «Politicisation and professional expertise in the policy of nature conservation». *Local Environment* 9 (2004): 437-450.
- Ringholm, Toril M., Torill Nyseth, og Gro Sandkjær Hanssen: «Participation according to the law? The research-based knowledge on citizen participation in Norwegian municipal planning,» *European Journal of Spatial Development*, 67 (August 2018): 1-20. <http://doi.org/10.30689/EJSD2018:67.1650-9544>
- Rubczynski, Witold: *City Life: Urban Expectations in a New World*, Scribner, New York 1995.
- Røiseland, Asbjørn, og Signy Irene Vabo: «Governance på norsk. Samstyring som empirisk og analytisk fenomen». *Norsk statsvitenskapelig tidsskrift* 34 (2008): 86-107.
- Røiseland, Asbjørn: «Kommunene og lokalsamfunn – mer enn kommunedelsutvalg: Hovedresultat fra en nasjonal kartlegging.» *Arbeidsnotat* nr. 1003/98. Nordlandsforskning, Bodø 1998.
- Rønning, Rolf: *Innovasjon i offentlig sektor. Innover eller bli innover*. Universitetsforlaget, Oslo 2021.
- Selle, Per, og Kristin Strømsnes, red.: *Organisasjonene og det offentlige: har vi fått en ny frivillighetspolitikk?* Rapport 2012-6. Senter for forskning på sivilsamfunn og frivillig sektor, Oslo 2012.
- Sivesind, Karl Henrik: «Pengestrømmer i frivillig sektor - Befolkningens gaver og lokallagenes økonomi». Rapport. Senter for forskning på sivilsamfunn og frivillig sektor, Bergen/Oslo 2012.
- Sjoberg, Fredrik M., Jonathan Mellon og Tiago Peixoto: «The Effect of bureaucratic responsiveness on citizen participation». *Public Administration Review* 77 (nr. 3, 2017): 340-51. <http://dx.doi.org/10.1111/puar.12697>.
- Solbakken, Tove: «Barneparken - arbeid og frihet for kvinner.» *St Hallvard* 98 (nr. 2/3, 2020): 20–30.
- Solbakken, Tove: «Barneparkene - det forsvunne norske friluftsfenomen.» *Byminner: tidsskrift for Oslo museum* 60 (nr. 3, 2015): 40–48.
- St. meld. nr. 39 (2006-2007) *Frivillighet for alle*.

- Statistisk sentralbyrå <https://www.ssb.no/bygg-bolig-og-eiendom/bolig-og-boforhold/statistikk/boliger>, 7.4.2021.
- Statistisk sentralbyrå, <https://www.ssb.no/befolkning/statistikker/fobbolig/hvert-10-aar/2013-02-26>
- Strømsnes, Kristin, og Per Selle: «En ny og helhetlig frivillighetspolitikk?» i Selle og Strømsnes (2012): 23-38.
- Thomsen, Ib, og Erling Siring: «Om årsakene til og virkningene av frafall. Erfaringer fra Norge.» *Artikler fra Statistisk sentralbyrå nr. 121*, Aschehoug, Oslo 1980.
- Tocqueville, Alexis de: *Om demokratiet i Amerika*. Redigert av Kåre D. Tønnesson, oversatt fra fransk av Birgit Tønnesson. Gyldendal, Oslo 1969. Originaltittel: *De la démocratie en Amérique*.
- Wollebæk, Dag, og Per Selle: *Det nye organisasjonssamfunnet: Demokrati i omforming*. Fagbokforlaget, Bergen 2002.
- Wollebæk, Dag, Sætrang, S. og Fladmoe, A.: *Betingelser for frivillig innsats. Motivasjon og kontekst*. Rapport 1/2015. Senter for forskning på sivilsamfunn og frivillig sektor. Oslo/Bergen 2015
- Wyller, Thomas Chr.: *Nyordning og motstand: en framstilling og en analyse av organisasjonenes politiske funksjon under den tyske okkupasjonen 25.9.1940 - 25.9.1942*. Universitetsforlaget, Oslo 1958.
- Østerberg, Dag: *Arkitektur og sosiologi i Oslo: en sosio-materiell fortolkning*. Pax, Oslo 1998.
- Aasland, Aadne: «Citizen status and social exclusion in Estonia and Latvia». *Journal of Baltic Studies* 34 (2002): 57-77.

**POSTADRESSE:**

OsloMet – storbyuniversitetet  
Pilestredet 46  
Postboks 4, St. Olavs Plass  
0130 Oslo

**OsloMet Skriftserie 2022 nr 2**

**ISSN 2535-6984 (trykt)**  
**ISSN 2535-6992 (online)**  
**ISBN 978-82-8364-385-5 (trykt)**  
**ISBN 978-82-8364-386-2 (online)**