

Dugnadsånd og samstyring i lokalsamfunnet

Velforeningenes politiske og sosiale betydning

Harald Koht

Høgskolen i Oslo og Akershus

Rapport 2013 nr 2

© Høgskolen i Oslo og Akershus

Rapport 2013 nr 2

ISSN 1892-9648

ISBN 978-82-93208-31-0

Opplag trykkes etter behov, aldri utsolgt

HiOA,
Læringscenter og bibliotek,
Skriftserien
St. Olavs plass 4,
0130 Oslo,
Telefon (47) 64 84 90 00

Postadresse:
Postboks 4, St. Olavs plass
0130 Oslo

Adresse hjemmeside: <http://www.hioa.no/Om-HiOA/Nettbokhandel>

For elektronisk bestilling klikk Bestille bøker

Trykket hos Allkopi
Trykket på Multilaser 80 g hvit

Det må ikke kopieres fra denne bok i strid med åndsverkloven og fotografiloven eller i strid med avtaler om kopiering inngått med KOPINOR, Interesseorganisasjon for rettighetshavere til åndsverk. Kopiering i strid med lov eller avtale medfører erstatningsansvar og inndragning, og kan straffes med bøter eller fengsel.

- Hva er vel byen uten folket?
- Sant, det er folket som er byen.

— Shakespeare, *Coriolanus*

Til Turid

Forord

Datagrunnlaget i denne framstillingen bygger på resultater og analyser av svarene på Norges Velforbunds store medlemsundersøkelse i 2007. Undersøkelsen ble utført som en spørreskjemaundersøkelse blant alle medlemsforeningene i NVF. Vellene kunne velge mellom å fylle ut en elektronisk utgave som vel med e-postadresser fikk tilsendt eller de kunne fylle ut en papirutgave.

Skjemaet ble sendt til 2785 foreninger, hvorav 904 eller 32,5 prosent svarte. Det er en forholdsvis lav, men akseptabel svarprosent. I den forrige medlemsundersøkelsen i 2004 oppnådde man å få en svarprosent på 28,6 prosent, mens man i 1997 oppnådde hele 58 prosent. I det siste tilfellet dreide det seg om en utsendelse til et mindre, tilfeldig utvalg på 200, der det også ble gjennomført en purrerunde blant lag som ikke hadde svart i første omgang.

Dette er den fjerde og foreløpig siste omfattende medlemsundersøkelsen på grunnlag av en felles mal utført av Norges Velforbund. Første gang i 1992 ba man vellene om å rapportere om sine aktiviteter i det foregående året. Skjemaet ble den gang sendt til samtlige medlemmer, og NVF fikk inn 581 skjemaer som tilsvarte 42 prosent av medlemsforeningene i 1991. I de etterfølgende undersøkelsene har det vært lagt vekt på å sørge for identiske spørsmålsstillinger. Det er derfor mulig å ta for seg data fra alle undersøkelsene for å undersøke om forhold har vært stabile eller har endret seg i løpet av en periode på seksten år, 1991-2007. Ettersom det dreier seg om utvalgsundersøkelser, bør en være klar over at en statistisk usikkerhet med en feilmargin på 4-5 prosent i hver retning knytter seg til resultatene.

De innkomne svarene på denne undersøkelsen er registrert i Excel regneark. En fordel med programmet er at svar på åpne spørsmål lar seg registrere i fulltekst. For kvalitative undersøkelser kan dette være svært hensiktsmessig. For de kvantitative frekvensfordelingene og analysene som er kjernen i denne rapporten, har det vært nødvendig å standardisere og forenkle den store variasjonsbredden i svarene på de åpne spørsmålene. De statistiske tabellene er utarbeidet ved hjelp av SYSTAT programvare. De grafiske framstillingene er utført i Excel og Systat. Teksten er skrevet i Palatino Linotype og tabellene i Gill Sans.

Presentasjonen i denne framstillingen bygger videre på dokumentasjonen i *Grasrota lever* utgitt 2007, som igjen henter data fra de tidligere undersøkelsene i 1991 og 1997. Dette arbeidet sammenfatter derfor eldre materiale som med dette blir ajourført og omarbeidet ved å omfatte oppdateringer og analyser basert på undersøkelsen gjennomført i 2007. Det har derfor vært mulig å lage tidsserier og foreta analyser med utgangspunkt i endringer over tid for hele tidsrommet 1991-2007.

Denne rapporten omfatter også data og analyser av svarene på helt nye spørsmål som ikke har inngått i tidligere undersøkelser. Dette gjelder særlig spørsmål som tar for seg vellenes forhold til kommunene som presenteres i kapittel 8.

Kjernen i framstillingen består av frekvensdata fra 2007-undersøkelsen sammenholdt med tilsvarende data fra tidligere undersøkelser. På enkelte områder går rapporten dypere inn i spørsmålene ved hjelp av krysstabell- og regresjonsanalyser. Det er lagt vekt på å holde det tekniske apparatet på et minimum eller henvist til fotnoter. De som ønsker mer informasjon om grunnlaget for de enkelte tabellene og analysene kan henvende seg til forfatteren: harald.koht@hioa.no.

Rapporten hadde sin opprinnelse i et oppdrag for Norges Velforbund. Dessverre måtte NVF nedlegge sin virksomhet i 2010, og det har dermed trukket ut i tid å få ferdigstilt rapporten. Oppløsningen av forbundet gjør det også vanskelig å forestille seg at en like omfattende undersøkelse vil la seg gjennomføre i nærmeste framtid fordi det for tiden ikke gjennomføres noen sentral registrering av alle landets områdeforeninger, som i 2007 hadde nådd et antall på 7919.

Arbeidet hadde ikke vært mulig å gjennomføre uten betydelig innsats fra Erik Johansen og Aud Saaler Nabben i NVFs sekretariat. De har bidratt til registreringen og kvalitetssikringen av dataene og ved å samle disse i en felles database. Jeg takker dessuten for nyttige kommentarer fra deltakere på høgskolens SOL-seminar 27. april 2011 og på NEON-konferansen 16-18. november 2011. Nyttige kommentarer til manuskriptet har jeg fått fra Eivind Bødtker, Asbjørn Johannessen og Kristel Mari Skorge. De fortjener også en varm takk.

Oslo, 1. februar 2013

Harald Koht

Innhold

FORORD	5
LISTE OVER TABELLER.....	10
LISTE OVER FIGURER	12
INNLEDNING: FORTSATT LIV I GRASROTA	13
Forskning på frivilligheten.....	14
Forskning om velbevegelsen	16
DEL 1 GRUNNLEGGENDE TREKK.....	19
KAPITTEL 1 GEOGRAFISK FORDELING.....	21
KAPITTEL 2 MEDLEMMER OG ØKONOMI	25
Hvor store er velforeningene?	25
Medlemssammensetning	26
Medlemskapsformer	26
Kontingenter	27
KAPITTEL 3 STIFTELSESÅR	29
KAPITTEL 4 STYRESAMMENSETNING OG STYREMØTER	31
Styrets størrelse.....	31
Kvinner og menn.....	32
Alder.....	33
Styrenes møtevirksomhet.....	33

KAPITTEL 5 BOSETTINGSMØNSTER I VELOMRÅDET.....	35
DEL 2 VEL OG SAMFUNN.....	39
KAPITTEL 6 HVOR AKTIVE ER VELLENE?.....	41
Dugnaden holdes i hevd	41
Sosiale aktiviteter.....	43
Prioriterte målgrupper.....	44
Middels aktivitetsnivå	45
KAPITTEL 7 LØSNING AV PRAKTISKE OPPGAVER.....	49
Lekeplasser	50
Velveier	52
Velhus	53
Kabel-TV, IT og bredbånd.....	56
Veldrift og kommunen	58
KAPITTEL 8 FORHOLDET TIL KOMMUNENE: MEDVIRKNING OG SAMARBEID	59
Samarbeidsområder mellom vel og kommune.....	60
Medvirkning og høring	61
Samarbeidet med kommunen	64
Ryddeaksjoner	65
Møteplasser	66
Ønsker om samarbeid med kommunen	68
Kontakt med kommunen	69
Konklusjon.....	72

KAPITTEL 9 TRYGGHET OG SIKKERHET	73
KAPITTEL 10 VELLENE ØKONOMI.....	77
Vellenes utgifter.....	77
Vellenes egeninntekter	80
Betydningen av offentlig støtte	82
Vellenes formue.....	83
Konklusjon.....	83
KAPITTEL 11 FORHOLD SOM VIRKER INN PÅ VELLENE AKTIVITET	85
Medlemskapsform og aktivitetsnivå	85
Oppgaver, kjønn og velaktivitet.....	86
Betydningen av offentlig støtte	91
Konklusjon.....	92
REFERANSER.....	93

Liste over tabeller

Tabell 1.1. Vellenes fordeling på fylkene 2007	21
Tabell 1.2. Vel i kommuner med kollektiv medlemsavtale med NVF i 2007.	24
Tabell 2.1. Medlemstall i vellene 1991-2007.....	25
Tabell 2.2. Alderssammensetning i velområdet	26
Tabell 2.3. Medlemskapsformer	26
Tabell 2.4. Kontingentnivåer 1991 – 2007.....	28
Tabell 4.1. Antall styremedlemmer.....	31
Tabell 4.2. Mannlig eller kvinnelig flertall i styrene.....	32
Tabell 4.3. Gjennomsnittsalder på kvinnelige og mannlige styremedlemmer 2007....	33
Tabell 6.1. Medlemsmøter i velforeningene.	41
Tabell 6.2. Dugnadsinnsats i vellene.	42
Tabell 6.3. Antall sosiale aktiviteter i året.....	43
Tabell 6.4. Vellenes prioritering av målgrupper.....	45
Tabell 7.1 Vellenes vanligste driftsoppgaver 2003.	49
Tabell 7.2. Lekeplasser 2007.....	51
Tabell 7.3. Tilstand og bruksfrekvens for vellenes lekeplasser.....	51
Tabell 7.4. Ansvar for driften av private veier (velveier) 2007	53
Tabell 7.5. Vel som disponerer eget hus eller annet lokale	54
Tabell 7.6. Inntektskilder for drift av eget velhus.....	54
Tabell 7.7. Eier av lokaler som er egnet for vellets møter og aktiviteter	55

Tabell 7.8. Vellenes bruk av datateknologi.....	56
Tabell 7.9. Anslått bruk av vellenes egne hjemmesider 2007.....	57
Tabell 7.10. Bredbånd i velområdet.	57
Tabell 8.1. Initiativtaker og følelse av å bli tatt på alvor i planleggingssaker.....	63
Tabell 8.2. Tilfredshet med samarbeidet med kommunen.....	64
Tabell 8.3. Samarbeid med kommunen om ryddeaksjoner 2003.	65
Tabell 8.4. Hovedkategorier for ønsker om samarbeid mellom vel og kommune.	69
Tabell 8.5. Politikernes interesse for vellets nærmiljø.....	69
Tabell 8.6. Viktigste kommunale samarbeidspartnere 2007.....	70
Tabell 8.7. Rettferdighet i prioritering mellom organisasjoner.....	71
Tabell 9.1. Trusler mot velområdet.....	74
Tabell 10.1. Vellenes primære utgiftsposter 2006.	78
Tabell 10.2. Vellenes fire viktigste utgiftsposter 2006.....	79
Tabell 10.3. Vellenes viktigste inntektskilder 2003-06.....	80
Tabell 10.4. Vellenes sekundære inntektskilder 2007.....	81
Tabell 10.5. Spilleinntekter.....	82
Tabell 11.1. Medlemskapsform og sosialt aktivitetsnivå 2007.....	86
Tabell 11.2. Påvirker kjønn aktivitetsnivået i vellet?.....	87
Tabell 11.3. Hva påvirker aktivitetsnivået i vellet?	89
Tabell 11.4. Påvirker kommunen vellenes lekeplassdrift?	91

Liste over figurer

Figur 1.1. Deltakere i velundersøkelsene 1991, 2004 og 2007 fordelt på fylker.....	23
Figur 3.1 Velforeningenes stiftelsesår.....	29
Figur 3.2. Tidsbolk for stifting av vellet	30
Figur 4.1. Fordeling av styremedlemmer på kjønn 2007	32
Figur 4.2 Styrenes møtefrekvens i året.....	34
Figur 5.1 Bosettingsmønster i velområdet 1991 – 2007.....	35
Figur 5.2. Vellets plassering i kommunen	36
Figur 5.3. Vellenes fordeling på kommunetyper 2007.....	37
Figur 5.4 Bosettingsmønster i forhold til kommunetype.	38
Figur 5.5. Antall boliger etter bygningstype.	38
Figur 6.1 Sosiale aktiviteter i velle 1997-2007.....	44
Figur 6.2 Aktivitetsnivå.	46
Figur 8.1. Samarbeidstiltak mellom vel og kommune	61
Figur 8.2. Medvirkning i kommunalt planarbeid 1991-2007.	62
Figur 8.3. Kontaktformer og møteplasser for vel og kommuner.....	66
Figur 8.4. Prioriterte samarbeidsområder mellom vel og kommune	68
Figur 11.1 Stianalyse av direkte og indirekte faktorerens betydning for dugnadsaktivitet.....	91

Innledning:

Fortsatt liv i grasrota

Rapport fra 22. juli-kommisjonen setter et sjeldent søkelys på den reelle betydningen av frivillig innsats i nasjonale katastrofer. Granskingskommisjonen forteller i detalj hvordan feriegjester fra en campingleir dro ut i båtene sine for redde ungdom på flukt fra kuleregnet. På Sundvollen sto frivillige fra hjelpeorganisasjonene tidlig klar til å yte førstehjelp til dem som kom seg i land fra Utøya. Rapporten konkluderer med at «Sjelden har verdien av frivillig engasjement og enkeltpersoners innsats vært vist tydeligere enn i minuttene etter eksplosjonene i regjeringskvartalet og ved Tyri-fjorden 22/7» (s. 457-458). Den eneste kjente parallellen som kan trekkes inn her, omfatter de folkelige organisasjonenes innsats i den sivile motstandskampen under 2. verdenskrig, slik statsviteren Thomas Chr. Wyller (1958) beskrev den.

De frivilliges imponerende innsats i julidagene 2011 oppsto likevel ikke fra intet. Nordmenn flest har betydelig erfaring som aktive medlemmer i én eller flere frivillige organisasjoner. Mange av dem er basert på hva samfunnsvitere vil kalle egeninteresse, men organisasjonene fremmer også identifikasjon med kollektive verdier som tilhørighet, samarbeid, tillit og åpenhet. En form for identifikasjon som bidro positivt til beredskapen under angrepet på regjeringskvartalet og Utøya.

Siden 1980-tallet har vi sett en økende interesse for innsikt i de frivillige organisasjonenes rolle i samfunnet. Mange så tidligere på disse organisasjonene som enten fullstendig upolitiske eller tvert om som pressgrupper som bidro til å undergrave vanlige demokratiske prosesser ved valg. I en klassisk artikkel hevdet den politiske sosiologen Stein Rokkan (1987, s. 96) at opposisjonen meget vel kunne tape i kampen om stemmene, «men de interesser de representerer og de synspunkter den står for, kan fremdeles bli forsvart og fremmet gjennom andre kanaler for innflytelse» på en avgjørende måte. Rokkan siktet først og fremst på den politiske makten til de sterke økonomiske organisasjonene i arbeids- og næringslivet og neppe hele spektret av ikke-statlige organisasjoner som ellers finnes i Norge. I vår tid er det blitt vanlig å akseptere at frivillig organisering på siden av partiene faktisk er en forutsetning for

stabile og fungerende demokratiske institusjoner. Tanken stammer fra franskmannen Alexis de Tocquevilles skrifter om Amerika i 1830-årene, men interessen for betydningen av fenomenet som gjerne kalles sivilsamfunnet har først og fremst blomstret etter Jernteppets fall i 1989.

Forskning på frivilligheten

I Norge skjedde det et betydelig oppsving i forskning og rapportering om frivillige organisasjoner etter at et utvalg ledet av tidligere statsminister Lars Korvald la fram en offentlig utredning i 1988 (NOU 1988: 17). Utvalget gikk langt i å definere organisasjonene som en separat tredje sektor, sidestilt med samfunnssektorene politikk og marked. Statsvitere som Eirik A. Steinnes (1957) og Abraham Hallenstvedt (1975) utførte et pionérarbeid ved å dokumentere organisasjonenes rolle som samfunnsaktører, mens Korvald-utvalget bidro til å skape en bredere forståelse for de frivillige organisasjonenes positive bidrag til samfunnsutviklingen. I ettertid har ulike regjeringer fulgt opp dette arbeidet, seinest ved en stortingsmelding 2007 fra regjeringen Stoltenberg [St.meld. nr. 39 (2006-2007)].

Samtidig som interessen for sivilsamfunnet har økt, har det òg kommet alarmerende rapporter om at frivillig organisering er i tilbakegang med negative følger for folks deltakelse i politikk og samfunnsliv. Best kjent er «Bowling Alone» av den amerikanske forfatteren Robert Putnam (1995), som hevder at det moderne samfunnet fragmenteres på en slik måte at den enkelte amerikaner ikke møter andre på tvers av eksisterende sosiale skillelinjer. Også norske rapporter, for eksempel Dag Wollebæk og Per Selles bok fra 2002, dokumenterer sviktende oppslutning om folkelige bevegelser som stod sterkt i første halvdel av det tjuende århundret. Dette gjelder særlig organisasjoner basert på bestemte ideer, som religion og avholdssak, men også kjønnsbestemte lag som spesielt appellerer til henholdsvis menn eller kvinner.

Trass i denne tilbakegangen for etablerte organisasjoner kan en spørre seg om det snarere dreier seg om en omstrukturering av sivilsamfunnet enn en svekkelse. Det vil si at vi finner en overgang fra hierarkiske, ideelle organisasjoner til økende oppslutning om område- eller nærmiljøorganisasjoner, som i liten grad er underlagt sentralisert styring. Velbevegelsen er eksemplet på det siste. Selv om de eldste eksisterende vellene ble stiftet alt på 1800-tallet, har den kraftigste veksten blant disse foreningene skjedd i løpet av de siste 25 årene. Selv om nyetableringene antakelig ble godt hjulpet ved dannelsen av Norges Velforbund i 1976, er de fleste fortsatt ikke medlem av noe landsomfattende forbund, slik det framgår av oversikten i kapitel 1.

Korvald-utvalget besto for en stor del av medlemmer som hadde interesse av å tegne organisasjonene de representerte i et positivt lys. Kristen Ulstein (1998, 28-29) kritiserer utvalget for å gjøre et for skarpt skille mellom «allmenntyttige» frivillige organisasjoner på den ene siden og «egennyttige» nærings- og arbeidslivsorganisasjoner på den andre siden. Wollebæk og Selle (2002, 11) mener derimot at nettopp de frivillige, folkelige organisasjonene har spilt «ein heilt avgjerande rolle særleg på tre felt: *sosial integrasjon, demokrati og økonomi.*» Det er disse tre funksjonene som gjør at disse organisasjonene «blir rekna som tyngdepunktet i det sivile samfunnet». I denne framstillingen vil disse funksjonene eller oppgaveområdene stå sentralt når velbevogelsen skal beskrives og analyseres.

Selle og Øymyr (1995, 65) synes å dele Ulsteins skepsis mot å lage skarpe grenser mellom ulike typer organisasjoner, men hevder likevel at de frivillige organisasjonene som helhet inngår i en livsverden preget av «sosial tettleik og solidaritet», egenskaper som atskiller dem fra andre samfunnsområder preget av instrumentell mål-middeltenkning. De konkluderer derfor med at i «*eit organisasjonssamfunn som vårt er det uvanleg mykje overlapping mellom det vi forstår med det sivile samfunnet og det frivillige organisasjonssamfunnet*»¹.

En annen sak er at storsamfunnet både nå og tidligere kan ha påvirket frivillige organisasjoner i instrumentell retning. Flere norske samfunnsforskere, som Utstein (1998, 30) og Lorentzen (2007, 5-6), er bekymret for at organisasjonene skal bli utøvende grener av statsforvaltningen. Det skyldes at mange landsomfattende organisasjoner får en betydelig del av virksomheten sin finansiert gjennom offentlige drifts- og oppdragsmidler. Paradoksalt nok har myndighetenes nye velvilje overfor frivillige organisasjoner i form av større økonomiske bidrag, ført til økte krav om kontroll og standardisering. Dette kan føre de frivillige organisasjonene inn i en byråkratiserende spiral som skaper økt avstand til medlemmene (Strømsnes og Selle 2012, 36). Også velbevegelsen mottar statlig og kommunal støtte, og vellenes mulige binding til offentlig sektor må dermed anses som et relevant tema også i denne undersøkelsen.

Andre forskere har likevel lagt større vekt på betydningen av de frivillige organisasjonene som aktører både i lokale og nasjonale beslutningsprosesser. Myndighetsutøvelse ses ikke bare på som hierarkisk styring, men som et samvirke med andre, uavhengige interesser, deriblant de frivillige organisasjonene. Kunnskapen

¹ Forfatterens utheving.

om hvor og hvordan denne samstyringen faktisk ter seg, er derimot forholdsvis begrenset (Koht 2009). En undersøkelse som også omfatter hvordan vellene forholder seg til kommunene, kan dermed gi oss et fyldigere bilde av «governance på norsk» (Røiseland og Vabo 2008).

Forskning om velbevegelsen

Første del av denne boka omfatter fem kapitler som tar for seg grunntrekk ved velle- nes fordeling, organisering og oppslutning. Det finnes velforeninger i hele landet, men de fordeler seg ganske ujevnt på fylkene. Det kan ha sammenheng med boset- tingsstrukturen (kapittel 1). Norske nabolagsforeninger opererer med forskjellige medlemskapsformer (kapittel 2). Selv om den vanligste er frivillig medlemskap, har det i seinere år skjedd en betydelig vekst i foreninger med pliktig medlemskap. I ka- pittel 3 går det fram at dannelsen av nye vel har fortsatt siden de forrige undersøkel- sene for årene 1991 – 2003.

Når det gjelder styresammensetning viste 1999-rapporten en betydelig økning i kvinneandelen blant styremedlemmene i årene 1991-97, se kapittel 4. Siden ser det ut til at denne utviklingen har stabilisert seg, slik at andelen av styrer med et flertall av kvinner eller like mange kvinner som menn har holdt seg på 43 prosent.

I andre del tar boka gjennom seks kapitler for seg velle- nes virksomhet og for- hold til samfunnet, spesielt forbindelsen til kommunal forvaltning. Enkelte studier i Norge og USA har vist at frivillige nærmiljøorganisasjoner kan være effektive alter- nativer til politiske organer oppnevnt på grende- eller bydelsnivå, se Røiseland (1998) og Glaser mfl. (2006). I en tidligere rapport for Norges Velforbund går det li- kevel fram at det finnes klare skiller mellom vel som selv mener de kan gjøre en ef- fektiv innsats i miljøvernarbeid og dem som i praksis må ha betydelig oppmuntring og praktisk støtte for å komme i gang på dette området (Koht 1990). Slike variasjoner i forutsetningene for lokal deltakelse går også fram av en NVF-undersøkelse fra Ber- gen (2002). I denne rapporten er det derfor lagt særlig vekt på hvordan og på hvilke områder velforeningene samhandler med myndighetene, spesielt på kommunenivå (kapittel 8).

Undersøkelsen viser at samarbeidet med kommunen dekker et vidt saksfelt med foreningen som viktigste initiativtaker. Noen vel mottar betydelig økonomisk støtte til lokale tiltak som lekeplasser, men likevel avhenger de fleste først og fremst av oppslutningen fra sine egne medlemmer (kapittel 10). Uavhengigheten av myn- dighetene kommer også fram ved organisering av lokale ryddeaksjoner. Selv om dis-

se hyppig gjennomføres i samarbeid med kommunen, viser en nærmere analyse at vellene tar på seg denne oppgaven uavhengig av om kommunen bidrar eller ikke.

I de siste årene har det også vært en økende interesse for betydningen av foreningslivet for det enkelte individ. Sosial eksklusjon brukes som betegnelse på situasjoner der mennesker blir stående utenfor formelle og uformelle sosiale nettverk (se Aasland 2002). Selv om dette problemet har blitt særlig belyst i sosiologiske studier av Øst-Europa etter 1991, har verdien og nytten av foreningsengasjement for den enkelte møtt økt interesse også i Norge, blant annet i rapportene fra Lorentzen (2003), Sivesind (2005) og Seim (2006). I denne rapporten har vi derfor også tatt for oss vel- lenes indre liv i form aktiviteter som involverer medlemmer og andre (kapitlene 4 og 6). Undersøkelsen viser at vellene gjerne trekker medlemmene inn i praktiske arbeidsoppgaver i form av dugnadsinnsats kombinert med sosiale aktiviteter. De sosiale aktivitetene bidrar både til markering av nasjonale og lokale høytidsdager, men gir også rett og slett en anledning til å feire seg selv. Vellene bidrar dermed til den sosiale integreringen i sitt nærområde i tråd med regjeringens uttrykte ønskemål i St.meld. 39 (2006-2007).

Lokalsamfunnets opplevelse av trygghet inngår som et aspekt av et større felt som i FN-språket betegnes som «human security». I kapittel 9 rapporteres data om opplevelsen av kriminalitet, vold og vandalisme i lokalmiljøet, og hvilke tiltak ledere i vellene mener kan være aktuelle, for eksempel politi eller vekterselskap.

Vellene betegner selv sin egen aktivitet som «middels». Likevel engasjerer de fleste av vellene seg i tradisjonelle virksomheter som dugnad og velfest. For øvrig er aktivitetsspektret meget omfattende og variert (kapittel 6). I tillegg er lagene sterkt engasjert i driften av lekeplasser, friområder, veier og velhus (kapittel 7).

Sammenliknet med andre land er den norske nærmiljøbevegelsen både fragmentert og forbausende enhetlig. Fragmenteringen viser seg i flertallet av lag som står utenfor en landsomfattende sammenslutning. Det enhetlige ved at det inntil 2010 fantes bare én landsomfattende organisasjon for slike foreninger. I Norden og Europa ellers har det dannet seg en rekke organisasjoner som spesielt ivaretar innbyggernes interesser på landsbygda. I USA har nabolagsforeninger ofte en politisk profil til høyre eller venstre (Fisher 1984). I denne rapporten har vi gjengitt noen data om hvordan vellene forholder seg til de politiske partiene, men det dreier seg i høy grad om foreløpige inntrykk. I kapittel 5 går det fram at områder med eneboliger er best representert i undersøkelsen. Det finnes færre vel i spredtbebygde eller helt bymessi-

Innledning

ge områder. Demografiske aspekter viser seg også ved at barn og barnefamilier framstår som vellenes viktigste målgruppe, se kapittel 6.

Vellenes produksjon kan måles på forskjellige måter. Hvor aktive er de som pressgrupper overfor offentlige myndigheter? Hvor mye arbeid utføres av medlemmene? Hvor mange arrangementer står vellenene for i løpet av et år? Og ikke minst hva kan tenkes å påvirke aktivitetsnivået i den enkelte forening? Det siste er temaet for kapittel 11 hvor det er gjort et forsøk på å forklare aktivitetsnivået med hensyn til dugnader og sosiale arrangementer. Analysen viser at vellenene rimelig nok er avhengige av aktive styrer, men også av tallet på kvinnelige og mannlige styremedlemmer. Vil man styrke aktiviteten bør man satse på å få flere kvinner i styret. De beste velstyrene omfatter antakelig både menn og kvinner.

Analysen i kapitlene 7-8 og 11 viser også hvilken betydning kommunen og vellet har for hverandre. I dette samspillet er det få eller ingen indikasjoner på at vellet er blitt et styringsredskap for kommunen. Vellet er først og fremst en overbygning for å tjene innbyggernes felles interesser i nærmiljøet sitt.

Del 1

Grunnleggende trekk

Kapittel 1

Geografisk fordeling

Tabell 1.1. Vellenes fordeling på fylkene 2007

Fylke	Utvalg	Medlemmer	Vel i alt
Akershus	114	294	731
Aust-Agder	20	79	349
Buskerud	57	279	413
Finnmark	5	13	111
Hedmark	56	140	442
Hordaland	67	203	783
Møre og Romsdal	29	73	576
Nord-Trøndelag	33	124	479
Nordland	28	100	427
Oslo	31	75	211
Oppland	42	79	363
Rogaland	101	407	772
Sogn og Fjordane	8	39	252
Sør-Trøndelag	73	225	453
Telemark	31	74	242
Troms	8	32	195
Vest-Agder	93	266	467
Vestfold	42	136	293
Østfold	56	147	360
Ikke oppgitt	10		
Sum	904	2785	7919

Kilde: Norges Velforbund

Norges Velforbunds egne registre viste 2007 at det finnes lag som driver nærmiljøarbeid i forbindelse med bosted i alle fylker. Vel forekommer oftest som betegnelsen for slike foreninger. I tillegg finnes det områdeforeninger som kaller seg grendelag, hagebylag, beboerforening, kretsforening, velforening, vellag, vei- og bryggeforening, huseierlag, bygdelag, borettslag eller innbyggerforening. Betegnelsene er

Grunnleggende trekk

med andre ord varierte, men denne rapporten holder seg til betegnelse vel og velforening.

Fordelingen av vel kan beregnes på ulike måter. I tillegg til NVFs medlemsregister innhentet Norges Velforbund hvert år opplysninger om antall vel i hver kommune. På grunnlag av disse tallene fantes det i 2007 ca. 7.919 velforeninger i Norge. Det er en økning på 1.644 eller 26,2 prosent i forhold de 6.275 velleene som var registrert ti år tidligere i 1997. Økningen skyldes både stiftelsen av nye foreninger og bedre registreringsarbeid i kommunene. Talloppgavene fra kommunen er likevel usikre med fortsatt mulighet for at anslagene er for lave. Avtaler om kollektivt medlemskap som NVF inngikk med enkelte kommuner tyder på en betydelig grad av underrapportering av det samlede antall vel.

Tabell 1.1 viser fylkesfordelingen av svarene på medlemsundersøkelsen i 2007 sammenliknet med data om registrerte medlemsforeninger og samtlige vel ved inngangen av samme år. Den største konsentrasjonen av vel finnes i Hordaland og Rogaland; færrest vel finnes i de to nordligste fylkene Troms og Finnmark. Så sent som i 1997 var det Akershus som hadde det største antallet velforeninger i Norge.

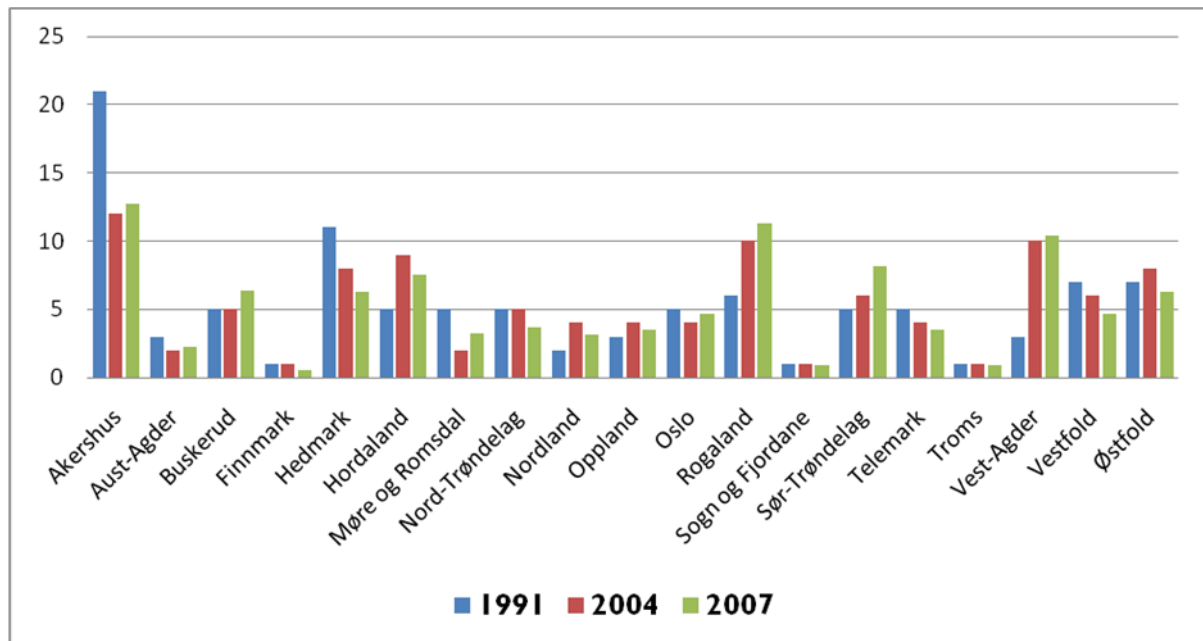
Oversikten i *tabell 1.1* viser at undersøkelsen i 2007 har god geografisk spredning, nær opp til den faktiske fordelingen i NVFs medlemsmasse, selv om det foreligger svar bare fra 32,5 prosent av medlemmene². Fylkene med flest medlemmer i NVF er også best representert i denne undersøkelsen: Akershus, Rogaland, Vest-Agder og Hordaland. Tilsvarende gjelder fylker med få medlemmer: Troms, Finnmark og Sogn og Fjordane.³

Figur 1.1 viser en grafisk fordeling på fylkesnivå av 2007-utvalget i forhold til de forrige undersøkelsene i 1991 og 2004. Prosentfordelingen viser betydelige forskjeller mellom de tre undersøkelsene.

Akershus utgjorde alene over 20 prosent av velleene som deltok i undersøkelsen i 1991, men andelen har i løpet 2000-tallet sunket til omkring 13 prosent. Velbevegelsen knyttet til Norges Velforbund vokste til gjengjeld i fylkene Buskerud, Hordaland, Rogaland, Sør-Trøndelag og Vest-Agder. Med unntak av de tre svake fylkene

² I 2004 var til sammenligning svarprosenten 28,6.

³ En statistisk prøve viser at det ikke er noen signifikant forskjell på den fylkesvise fordelingen i utvalget og blant medlemsmassen som helhet. Khi-kvadratverdi = 251,8 med $p= 0,26$. Ved skjjevfordeling ville p -verdien vært mindre enn 0,05.



Figur 1.1. Deltakere i velundersøkelsene 1991 (N=581), 2004 (N=599) og 2007 (N=894) fordelt på fylker. Prosent.

Finnmark, Sogn og Fjordane og Troms, har velbevegelsen i denne perioden blitt et landsomfattende fenomen.

Den kraftige økningen i andelen av svar fra vel i Rogaland og Vest-Agder har i tillegg en annen vesentlig årsak. Ved siden av en generell vekst i antallet foreninger bygger den sterke oppslutning om NVF fra disse fylkene på avtaler om medlemskap. NVF inngikk i løpet av 2000-tallet fram til 2007 slike avtaler med kommuner i åtte fylker, slik det framgår av *tabell 1.2*. Denne medlemsordningen fikk et betydelig omfang fordi kommunene på denne måten sikret seg en rimelig ulykkesforsikring i forbindelse med driften av lekeplasser og lignende tiltak som også på andre måter støttes praktisk og økonomisk av kommunen, slik det framgår av kapittel 8 om forholdet til kommunene.

Grunnleggende trekk

Tabell 1.2. Vel i kommuner med kollektiv medlemsavtale med NVF i 2007. Hele tall fordelt på fylker.

	2004	2007
Akershus	35	35
Aust-Agder	39	41
Hordaland	0	152
Nord-Trøndelag	41	41
Rogaland	231	264
Sogn og Fjordane	23	23
Vest-Agder	206	226
Vestfold	19	19
Sum	594	801
<i>Kilde: Norges Velforbund</i>		

Kapittel 2

Medlemmer og økonomi

Hvor store er velforeningene?

I 2007 oppga vellene at de hadde i gjennomsnitt 84 medlemmer. Det er en betydelig mindre enn på 1990-tallet da gjennomsnittet lå på noe over hundre medlemmer. Det kan ha sammenheng med at andelen av vel med pliktig medlemskap er økende. Disse er vanligvis mindre foreninger med et gjennomsnitt på 60 medlemmer, mens de frivillige gjennomsnittlig har 92 medlemmer. Denne forskjellen ser ut til å øke. I 2003 hadde de frivillige vellene i gjennomsnitt 87 medlemmer, mens vellene med pliktig medlemskap hadde 65 medlemmer. Foreninger med åpent medlemskap, det vil si uten formell medlemsregistrering, regner med å ha i gjennomsnitt 120 medlemmer. De 849 vellene som deltok i undersøkelsen omfattet til sammen 117 472 medlemmer.

<i>Tabell 2.1. Medlemstall i vellene 1991-2007</i>				
	<i>1991</i>	<i>1997</i>	<i>2003</i>	<i>2007</i>
Minste antall medlemmer	7	6	6	4
Høyeste antall medlemmer	1553	960	2000	2000
Gjennomsnitt	107	106	81	84
Andel medlemmer av huster i boområdet	52,4 %	48,0 %	47,2 %	49,5 %
Antall vel i undersøkelsen	553	111	545	849

At vellene har et betydelig rekrutteringspotensial framgår også av tabellen. Dette gjelder for foreninger med frivillig medlemskap i og med at vel med pliktig medlemskap i prinsippet omfatter alle husstander i vellets definerte boområde.

Medlemssammensetning

Siden 1997 har vellene svart på spørsmål om hvordan beboerne i området er sammensatt med hensyn til alder. De aller fleste, 75,8 prosent, svarer at området har «jevn» eller «god» spredning når det gjelder aldersfordelingen. Siden 1997 svarer likevel stadig flere vel at nærområdet har enten en overvekt av eldre eller av yngre beboere. Selv om disse svarene ikke bygger på objektive tellinger, kan de bidra til å forklare hvilke behov det enkelte vel primært velger å imøtekomme i nærområdet sitt.

	1997	2004	2007
God spredning	80,2	77,0	75,8
Mange eldre	9,4	8,0	12,0
Mange yngre	9,4	15,0	12,3
	100,0	100,0	100,0

Medlemskapsformer

Norges Velforbund registrerer vel på grunnlag av tre typer medlemskapsformer. Den tradisjonelle formen består av frivillig medlemskap med kontingent fastsatt av årsmøtet.

	1991	1997	2003	2007
Frivillig	77,0	76,7	71,0	66,8
Pliktig	15,8	18,1	21,9	28,6
«Åpent»	5,5	5,2	5,8	4,5
Ubesvart	1,7	0,0	1,3	-
	100,0	100,0	100,0	100,0

I forbindelse med feltutbygging har det i det senere år blitt opprettet en rekke vel for å løse fellesoppgaver for beboerne. Disse har vanligvis obligatorisk medlemskap med til dels høye kontingenter til dekning av fellesutgifter. Den tredje kategorien medlemskapsform består av vel med «åpent» medlemskap der alle husstander i

boområdet regnes som potensielle medlemmer, men hvor det ikke føres medlemsregister eller innkreves fast kontingent. Slike foreninger finansieres gjerne gjennom frivillige bidrag eller basarinntekter.

Tabell 2.3 viser at den dominerende medlemskapsformen består av frivillig medlemskap, mens andelen vel med obligatorisk medlemskap har økt vesentlig i perioden 1991-2007. Andelen vel med «åpent» medlemskap er liten, og vil antakelig holde seg på et beskjedent nivå fordi de fleste av lagene har behov for mer stabil kontakt med sine medlemmer og et tryggere økonomisk fundament for virksomheten.

Kontingenter

Kontingentsatser avhenger av medlemskapsformen i det enkelte vel, enten vellet har «åpent», vanlig frivillig eller pliktig medlemskap. Dette går særlig fram når en tar for seg gjennomsnitts- og mediankontingenten for de forskjellige foreningstypene. Lave kontingentsatser preger foreninger med åpent eller frivillig medlemskap, mens vel med pliktig medlemskap gjennomgående tar høyere avgifter. I perioden 1991 til 2007 har likevel kontingentsatsene økt betydelig for alle typer velforeninger, selv om en merker en stagnasjon i prisøkningen etter 2003, se *tabell 2.4*.

For frivillige vel har kontingentnivået blitt mer enn fordoblet, enten vi tar for oss gjennomsnittskontingenten eller mediankontingenten. Det vil si at halvparten av vellene nå har en kontingentsats på kr. 150 eller mer i året mot kr. 50 på begynnelsen av 1990-tallet. Gjennomsnittet ligger nå på 169 kr.

For vel med pliktig medlemskap var kontingentøkningen i perioden 1991-97 på hele 67,5 prosent i gjennomsnitt, noe som tilsvarer en økning i mediankontingentsatsen på 160 kroner. Siden har kontingentnivået falt, men ligger fortsatt godt over satsene i vel med frivillig medlemskap. Forskjellen i kontingentutviklingen mellom pliktige og andre vel kan skyldes at pliktige vel har flere oppgaver. En annen forklaring kan være at vel med pliktig medlemskap ikke behøver å frykte at et mindretall som motsetter seg økte kontingenter melder seg ut av foreningen.

Kontingentsatsene for vel med åpent medlemskap synes å ha økt i perioden, men ligger i gjennomsnitt lavest blant de tre velforeningstypene.

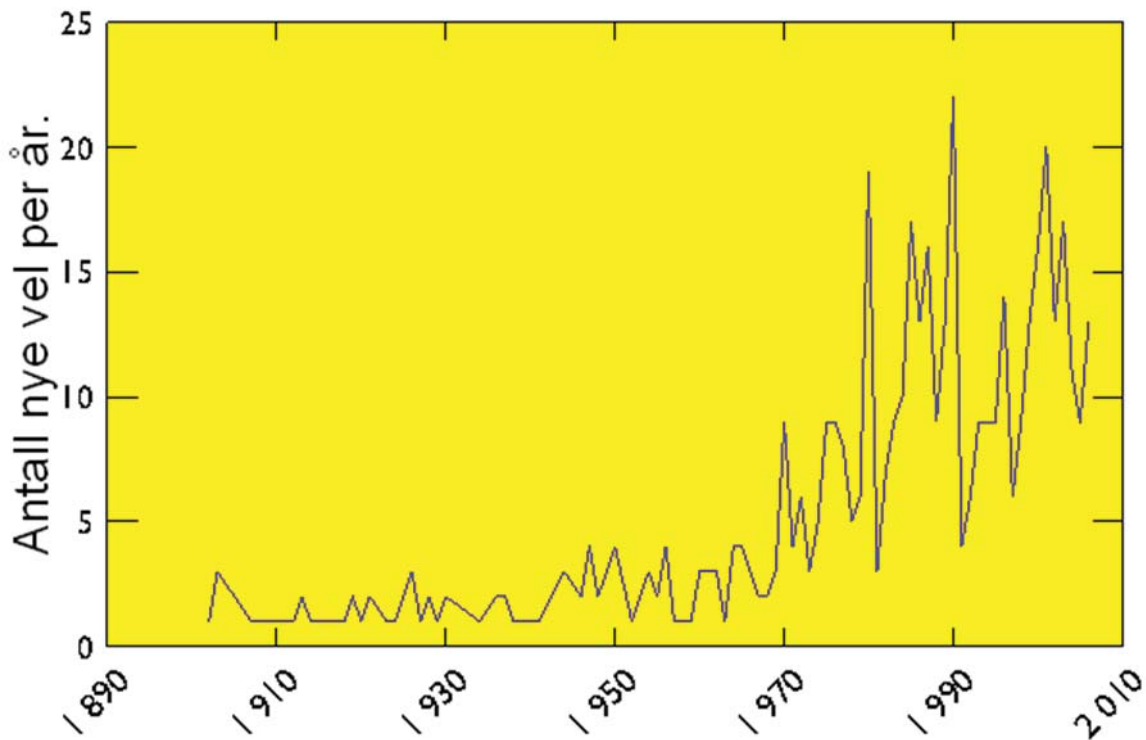
Grunnleggende trekk

Tabell 2.4. Kontingentnivåer 1991 – 2007. Kroner.				
	1991	1997	2003	2007
Alle foreninger	(N=549)	(N=114)	(N=599)	(N=844)
Minste kontingent	0	0	0	0
Høyeste kontingent	5.600	2.400	5.000	4.800
Gjennomsnitt	178	188	270	265
Median	75	100	150	150
Standardavvik	(509,60)	(316,10)	(478,66)	(464,07)
Åpent medlemskap	(n=29)	(n=6)	(n=35)	(n=36)
Minste kontingent	0	0	0	0
Høyeste kontingent	500	60	500	500
Gjennomsnitt	80	36	115	106
Median	50	50	100	100
Frivillig medlemskap	(n=425)	(n=88)	(n=425)	(n=567)
Minste kontingent	0	0	0	0
Høyeste kontingent	5.600	500	1.300	3.500
Gjennomsnitt	72	98	152	169
Median	50	100	100	150
Pliktig medlemskap	(n=86)	(n=20)	(n=131)	(n=241)
Minste kontingent	0	30	0	0
Høyeste kontingent	4.000	2.400	5.000	4.800
Gjennomsnitt	357	598	685	516
Median	250	410	300	300

Kapittel 3

Stiftelsesår

De siste tiårene har vært preget av en kraftig økning av tallet på velforeninger i Norge. Særlig kraftig var veksten i tiåret etter dannelsen av Norges Velforbund i 1979. Av Norges Velforbunds medlemmer ble 67 prosent i denne undersøkelsen stiftet i perioden 1980-2007.



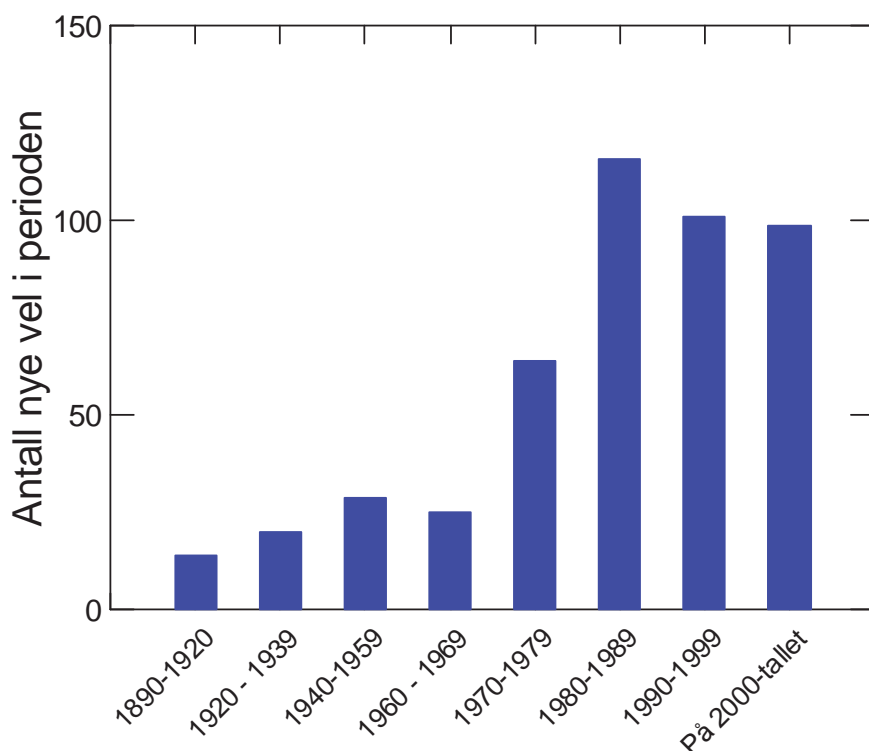
Figur 3.1 Velforeningenes stiftelsesår. N=468.

Likevel er ikke forekomsten av områdeforeninger i form av vel et moderne fenomen. Forbundets eldste medlemmer finnes blant vel stiftet i tidsrommet før 1920. Den eldste i denne undersøkelsen ble dannet i 1902, men blant NVFs medlemmer fantes enkelte vel med stiftelsesdato så tidlig som 1877. Velforbundet som nådde å bli 37 år før nedleggelsen i 2010, hadde følgelig en rekke medlemmer som selv har feiret

Grunnleggende trekk

sin hundreårsdag. Uten at det er mulig å framskaffe nøyaktige tall, må en på den annen side regne med at en del vel blir nedlagt eller blitt slått sammen med andre.

Selv om mange vel ble dannet før NVF ble stiftet, består hovedtyngden av nåtidens medlemmer av foreninger som ble dannet etter 1974, slik det også framgår av figur 3.2. Gjennomsnittsalderen for vellene i undersøkelsen er 26 år. Mens oversikten i kapittel 1 viste en god geografisk spredning, viser en fylkesvis fordeling fra en tidligere undersøkelse (Koht 2007) at de eldste foreningene dannet før 1940 er konsentrert om Akershus og enkelte andre østlandsfylker. Sånn sett er veksten i velbevegelsen et uttrykk for urbanisering av den tradisjonelle landsbygda i tiden etter 1945.



Figur 3.2. Tidsbolk for stifting av vellet. N=486.

Kapittel 4

Styresammensetning og styremøter

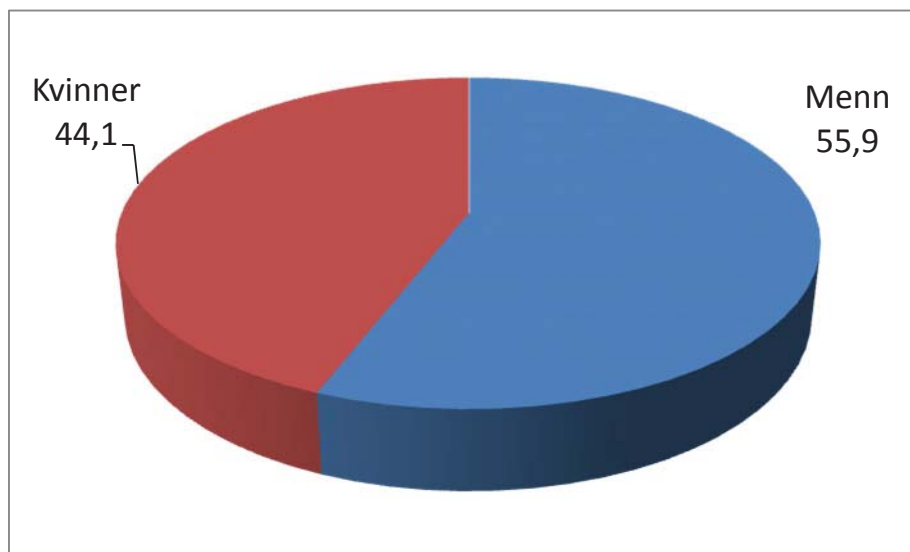
Undersøkelsene blant vellene har siden 1991 omfattet spørsmål om styresammensetningen med hensyn til antall og kjønn. Ved siden av å ta for seg utviklingen over tid, gjør disse dataene det mulig å undersøke om styrets sammensetning har betydning for aktiviteten blant velforeningene. Undersøkelsene omfattet også flere spørsmål om møtevirksomheten.

Styrets størrelse

Tabell 4.1. Antall styremedlemmer. Prosent											
	2	3	4	5	6	7	8	9	10	12+	N
1991	0,0	6,7	6,4	43,8	15,8	18,4	5,4	4,0	0,0	0,0	577
1997	0,0	6,9	5,2	35,3	14,7	24,1	7,8	1,7	3,4	0,9	116
2003	1,2	9,7	12,8	40,6	15,6	12,1	4,3	1,0	1,3	0,8	599
2007	3,9	10,5	14,6	34,1	15,6	13,1	4,3	1,8	1,7	0,7	894

Merknad: Ubesvarte er utelatt fra tabellen 1991-2003. Summene for disse årene utgjør derfor ikke 100 prosent.

Styresammensetningen i de lokale vellene varierte i 2007 fra to til tretten medlemmer, med 5,3 medlemmer som gjennomsnitt. Det bekrefter en flerårig tendens til å ha færre styremedlemmer. Styret med tre til fem medlemmer er blitt vanligere. Likeledes er det etter 2003 færre styret med sju eller flere medlemmer. Trass i denne tendensen fortsatte 4,2 prosent av styrene i 2007 å ha ni eller flere styremedlemmer. I balansen mellom ønsket å trekke flest mulig med i vellets løpende arbeid og ha et oversiktlig styre, velger de fleste vellene å satse på kompakte styret med et begrenset antall medlemmer.



Figur 4.1. Fordeling av styremedlemmer på kjønn 2007

Kvinner og menn

Tabell 4.2. Mannlig eller kvinnelig flertall i styrene. Prosenttall.				
	1991	1997	2003	2007
Menn i flertall	61,0	56,9	56,7	55,0
Kvinner i flertall eller like mange som menn	39,0	43,1	43,3	45,0
N	(557)	(116)	(599)	(903)

Norges Velforbund hadde i denne perioden ikke vedtekter eller forskrifter som regulerte den kjønnsmessige sammensetningen av valgte organer, verken sentralt eller lokalt. Som nærmiljøorganisasjon berørte organisasjonen likevel interessene til begge kjønn. På spørsmål om den kjønnsmessige sammensetningen går det fram av undersøkelsen at menn utgjør et flertall på 56 prosent av styremedlemmene i de lokale velforeningene i 2007 mot 59 prosent i 1991. I begynnelsen av nittiårene utgjorde kvinnene 41 prosent, slik at andelen deres dermed har økt noe i løpet av 16 år. Dette er likevel en gjennomsnittlig betraktning. En kan også spørre seg om i hvor utstrekning det er kvinner eller menn som utgjør flertallet i styret. Beregningen av kjønnsfordelingen går fram av *tabell 4.2*, som viser at velstyrer med et flertall av kvinner eller like mange kvinner som menn har gått betydelig fram, slik at antallet i 2007 utgjorde 45 prosent av alle styrer.

Alder

Hva er så aldersammensetningen på styremedlemmene? Vellene er blitt bedt om å beregne gjennomsnittsalderen på medlemmene i styret, henholdsvis menn og kvinner. Tallene fra 2007 viser at styrene består av godt voksne mennesker med en gjennomsnittsalder på 43 år. Variasjonen er likevel stor med et spenn fra 27 år i gjennomsnitt for det yngste styret til 70 år for det eldste. Tar en hensyn til kjønn viser det også interessante forskjeller med hensyn til alder.

Tabell 4.3. Gjennomsnittsalder på kvinnelige og mannlige styremedlemmer 2007.

	<i>Kvinner i flertall</i>	<i>Menn i flertall</i>
Laveste gjennomsnittsalder i et styre	27	29
Høyeste gjennomsnittsalder i et styre	70	70
Gjennomsnitt for alle styrer	42	44

Merknad: N=894. Ubesvarte er utelatt. Standardavvik = 3,9.

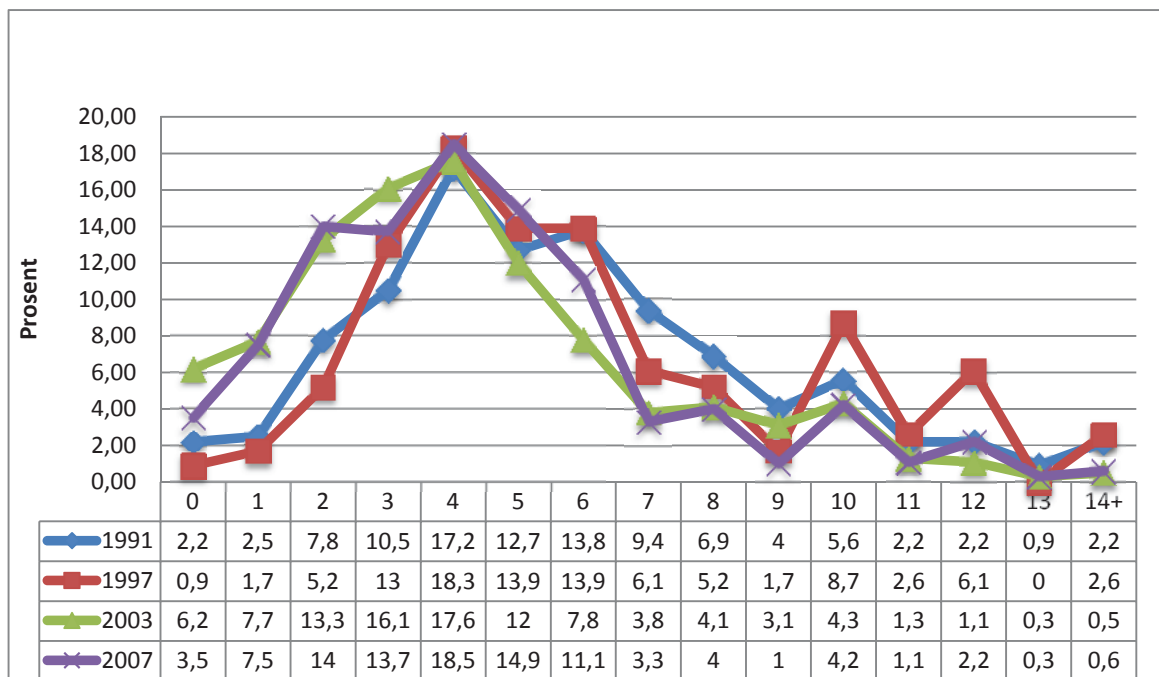
Tabell 4.3 viser en gjennomsnittsalder på styremedlemmene henholdsvis 44 og 42 avhengig av om styret har mannlige eller kvinnelige flertall. Denne forskjellen på to år har tidligere vært større. I den forrige undersøkelsen 2003 var styrer der kvinner hadde flertall eller like mange medlemmer som det var mannlige representanter gjennomsnittlig fire år yngre enn styrer med et flertall av menn. En rimelig tolkning av denne utviklingen er at deltakelsen av kvinner og menn i vellenes styrer gradvis er i ferd med å utjevnes både med hensyn til antall og alder. I så måte ser man et praktisk eksempel på en positiv utvikling av likestilling mellom kjønnene på grasrota.

Styrenes møtevirksomhet

Undersøkelsene blant vellene har siden 1991 omfattet spørsmål både om styremøter og medlemsmøter. Vanligvis er det langt flere av de første enn de siste. Mange vel, 25 prosent, klarte seg i 2007 med to eller færre styremøter, mens bare 8,4 prosent møttes ti eller flere ganger. Som det framgår av figur 4.2 betyr det noe mindre aktivitet enn på nittitallet. I gjennomsnitt møttes styrene noe over 4,5 ganger i løpet av året, noe som er noe mer enn i 2003. Siden det finnes en statistisk sammenheng mellom antall styremøter og annen virksomhet i vellet, kan endringer i antallet styremøter per år

Grunnleggende trekk

brukes som et indirekte mål på aktivitetsnivået i den enkelte foreningen, se kapittel 11. Riktignok påpeker Wollebæk og Sælle (2002, s. 126) at høy møtevirksomhet i styret i mange tilfeller har erstattet møtevirksomhet blant medlemmene som helhet.



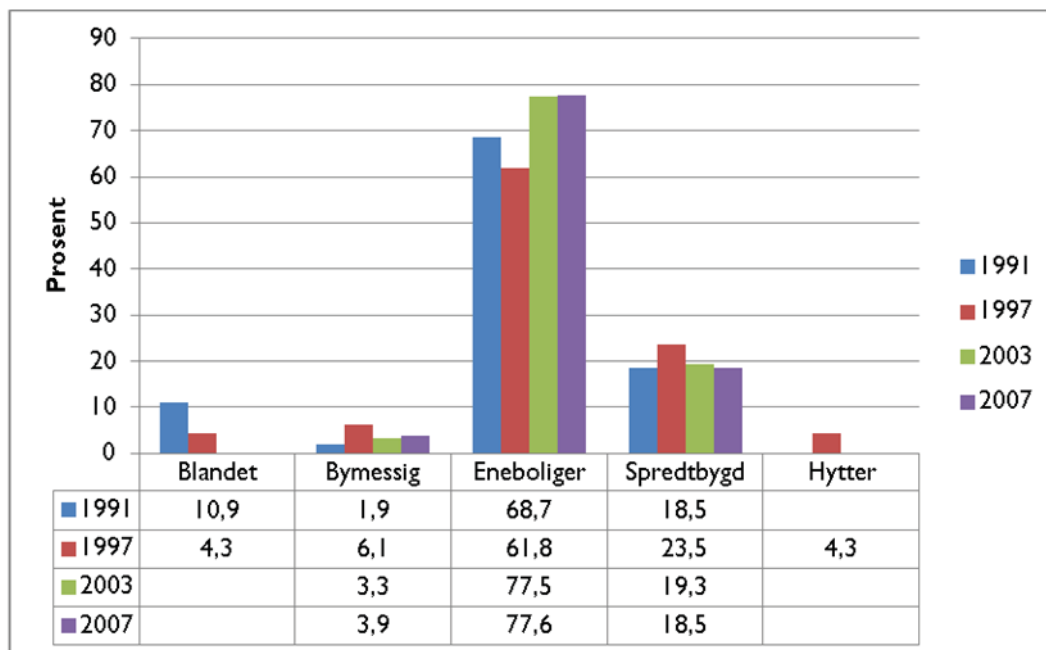
N=522 (1991), 115 (1997), 599 (2003) og 877 (2007).

Figur 4.2 Styrenes møtefrekvens i året.

Kapittel 5

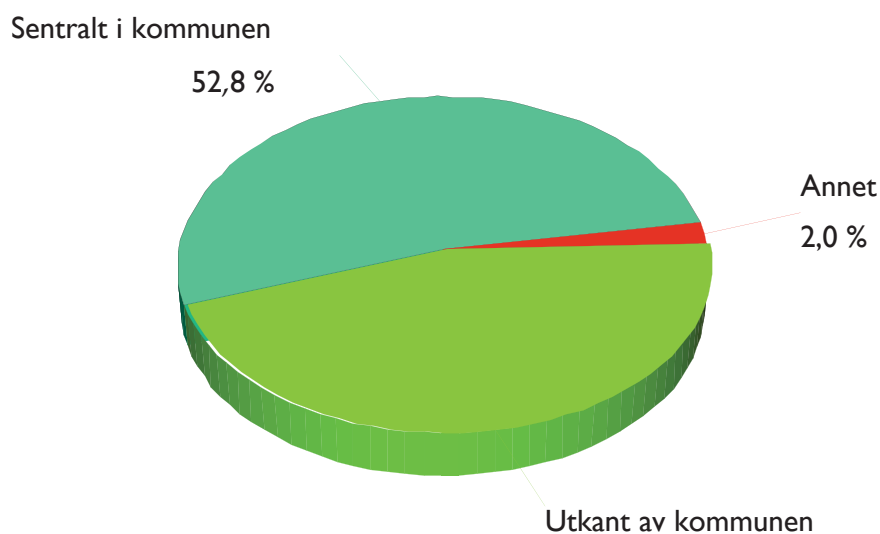
Bosettingsmønster i velområdet

Områder med et overveiende innslag av eneboliger og lavhus utgjør den dominerende delen av den organiserte velbevegelsen, men også lag i spredt bebygde områder inngår som en betydelig andel av alle vel. Derimot er det få vel som representerer rent bymessige områder, *figur 5.1*. Denne fordelingen har endret seg lite i løpet av perioden 1991-2007, trass i den betydelige veksten i NVFs medlemsmasse i denne perioden.



Merknad: Ubesvarte er utelatt. Spørsmål om blandet bebyggelse og hytter ble ikke tatt med i 2003 og 2007. N = 570 (1991), N = 116 (1997), N = 599 (2003) og N = 904 (2007).

Figur 5.1 Bosettingsmønster i velområdet 1991 – 2007.



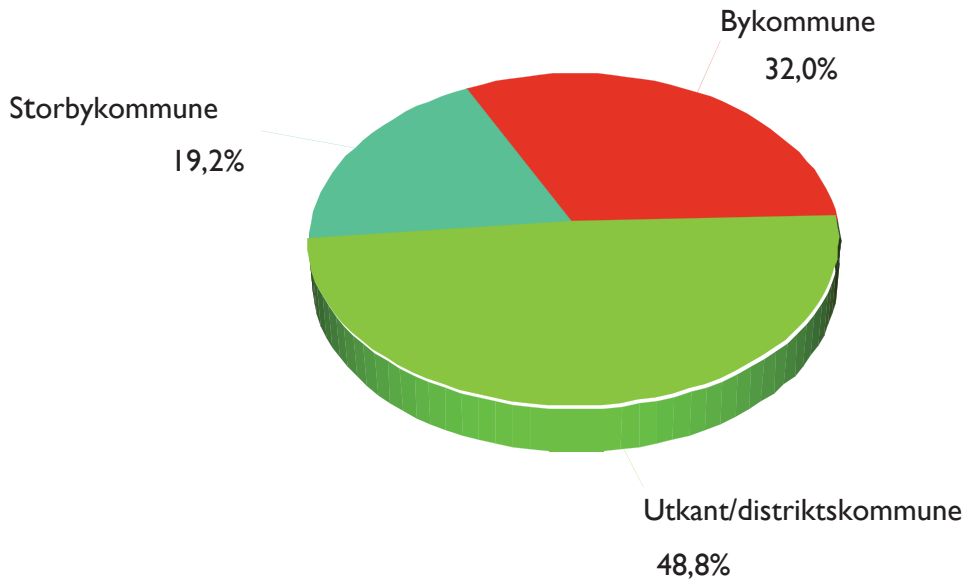
Figur 5.2. Velle's plassering i kommunen. N = 904

På tilsvarende måte har en siden 1991 spurt om velle's plassering i kommunen, sentralt eller i utkanten. Som det framgår av *figur 5.2* er velle'ne så noenlunde likt fordelt på sentrale områder og utkantområder i kommunen. Enkelte vel var ikke tilfredse med de oppgitt kategoriene «sentralt» og «utkant» i det tilsendte skjemaet. Det gjaldt spesielt lag som ivaretar lokalbefolkningens interesser i relativt isolerte øysamfunn. 1997-undersøkelsen fanget opp 10-12 vel av denne typen. I 2007-undersøkelsen er det også en del vel som legger vekt på å føye til at de legger på øyer, til dels uten bruforbindelse eller opp til 15 km fra nærmeste kommunesenter.

Det formelle skillet mellom by- og herredskommuner er for lengst opphørt, men i praksis går det likevel et skille mellom ulike kommunetyper. Som det framgår av *figur 5.3* befinner flertallet av velle'ne seg i landkommuner, mens bare et mindretall holder til i storbykommuner. Selv om velbevegelsen kan ses som uttrykk for en gradvis urbanisering av bosettingsmønsteret i Norge, har den sin klare forankring utenfor storbykjernen, gjerne i boligområder utenfor tradisjonelle tettsteder. Likevel vil nok sosiologer og geografer nettopp se på disse boligområdene som bidrag til å utviske det gamle skillet mellom by og land. Sosiologen Dag Østerberg vektlegger særlig at disse bosettingene er innvevd i det urbane pengehus holdet i likhet med tradisjonelle bymessige sentre (Østerberg 1998, s. 111).

I en rekke andre land i og utenfor Norden finnes det atskilte beboerforeninger i byen og på landsbygda. NVF var tilsluttet paraplyorganisasjonen «Hele Norden skal leve» som først og fremst representerer bygde- og landsbyforeninger i de nordiske landene. Norges velforbund lyktes i å samle områdeforeninger på tvers av det-

te skillete, men har likevel hovedtyngden blant foreninger som befinner seg i utkanten, både med hensyn til kommunetype og i forhold til plassering internt i egen kommune.



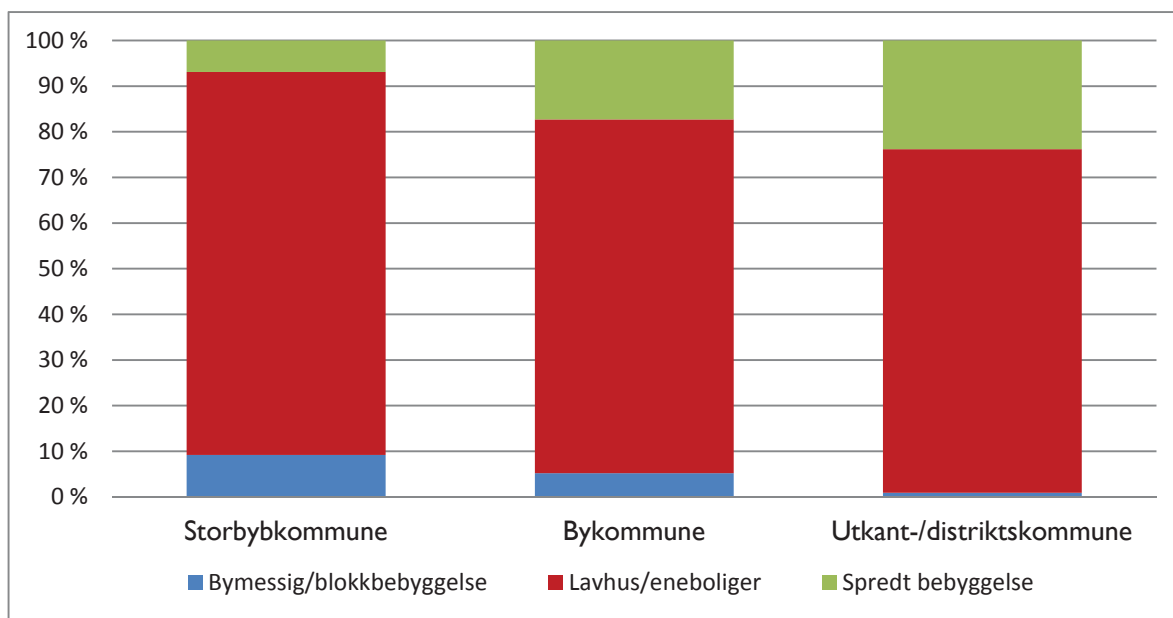
Figur 5.3. Vellenes fordeling på kommunetyper 2007. N = 904.

Som man kan forvente er det viss sammenheng mellom bosettingsmønster og kommunetype selv om lavhus og eneboliger dominerer i velområdene uansett om det dreier seg om by- eller landkommuner, slik det framgår av figur 5.4. Mens bygårder og blokker preger bebyggelsen i 9,2 prosent av velområdene i storbykommunene, gjelder dette mindre enn én prosent i utkant- og distriktskommunene. Tilsvarende er det 6,9 prosent av velforeningenes områder som består av spredt bebyggelse i storbykommuner mot 23,8 prosent i utpregete landkommuner. Figur 5.4 viser derfor ikke det faktiske bosettingsmønsteret verken på landsbasis eller i forhold til de ulike kommunetyperne. Særlig er andre boliger enn eneboliger underrepresentert i velområdene i forhold til fordelingen som framgår av SSBs oversikt i figur 5.5.

Det er særlig blokkbebyggelsen som er underrepresentert i velområdene. I en storkommune som Oslo består en vesentlig del av boligmassen av bygårder og blokker, men antallet spredtliggende boliger er svært lavt. Boligstatistikken for 2001 viser at i Oslo bor 62 prosent av befolkningen i blokker og bygårder, mens bare 17 prosent bor i eneboliger og andre typer lavhus, inkludert terrassehus (SSB 2009). For Oslo og andre storbykommuner forteller figur 5.4 derfor at det først og fremst er i områder

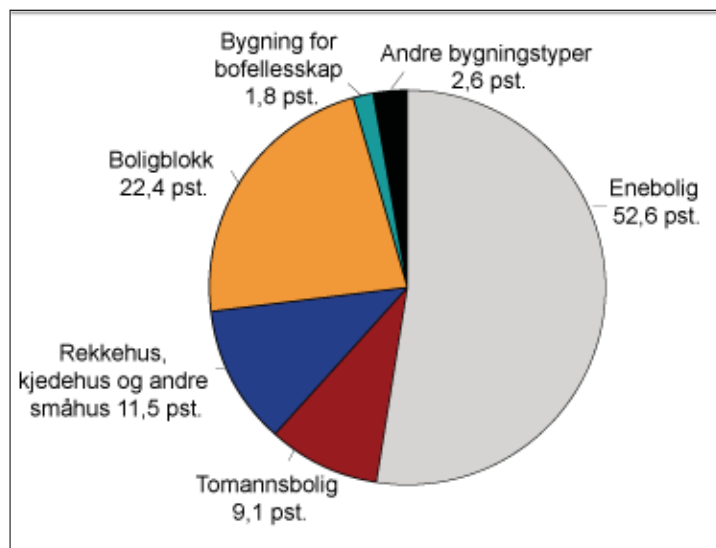
Grunnleggende trekk

med lavhus og eneboliger at det finnes velforeninger. Husstander i andre bygningstyper er derfor svakt representert i velbevegelsen, men hvor beboernes interesser kan være varetatt av andre organisasjonsformer som borettslag og sameier.



N=904.

Figur 5.4 Bosettingsmønstre i forhold til kommunetype.



Kilde: Statistisk sentralbyrå 2009.

Figur 5.5. Antall boliger etter bygningstype.

Del 2

Vel og samfunn

Kapittel 6

Hvor aktive er vellene?

Undersøkelsene av velleenes virksomhet i årene 1991-2007 fokuserer både på aktiviteter i forhold til medlemmene og overfor omverdenen. Dette kapitlet tar for seg data om velleenes forhold til sine egne medlemmer og andre i nærmiljøet målt i henhold til mengde, nivå, aktivitetstyper og målgrupper. Det gjelder omfanget av møtevirksomhet og dugnadsinnsats samt en kvalitativ vurdering av aktivitetsnivået. Undersøkelsen omfatter i tillegg en kartlegging av de viktigste aktivitetsformene. Vellene ble bedt om å rapportere om hvilke aktivitetsformer de satser på og hvilken aldersgruppe de prioriterer i sitt arbeid.

Dugnaden holdes i hevd

Medlemsmøter utgjør ikke noen særlig viktig aktivitetsform for vellene. Middelerdien i hele tidsrommet 1991-2007 lå på ett medlemsmøte i tillegg til årsmøtet. Fordi enkelte vel på 1990-tallet hadde svært hyppige møter, ble gjennomsnittet trukket opp til 1,4 møter i 1991 og 1,8 møter i 1997. På 2000-tallet har møtefrekvensen stabilisert seg med et lavere gjennomsnitt på noe over ett medlemsmøte i året (*Tabell 6.1*).

	<i>1991</i>	<i>1997</i>	<i>2003</i>	<i>2007</i>
Minste antall møter	0	0	0	0
Maksimum antall møter	9	12	10	10
Median (middelverdi)	1	1	1	1
Gjennomsnitt	1,41	1,76	1,07	1,29
Standardavvik	1,40	2,11	1,03	1,14
Antall (N)	513	116	599	850

Antallet vel med høy møtefrekvens har sunket siden nittitallet. Bare 4,2 prosent av vellene hadde fire eller flere medlemsmøter i tillegg til årsmøtet i følge 2007-undersøkelsen. Samtidig er det færre vel som ikke arrangerer medlemsmøter i det

hele tatt; i 2007 gjaldt dette 14,6 prosent av vellene. Dette fører til at middelveiden og gjennomsnittet for møtevirksomheten på 2000-tallet har nærmet seg hverandre. Som det framgår av *tabell 6.1* gir denne utviklingen gir seg også utslag i at standardavviket har sunket fra et toppunkt på 2,11 i 1997 til 1,14 i 2007. Alt i alt peker denne utviklingen på at vellene er blitt mer like i måten å organisere møtevirksomheten sin overfor medlemmene. Nedgangen i antall medlemsmøter er i samsvar med utviklingen i det frivillige organisasjonsarbeidet ellers (Wollebæk og Selle 2002, s. 126). Forskerne Dag Wollebæk og Per Selle oppfatter dette som en negativ trend, som undergraver den demokratiske deltakelsen i lokallagene. Det er likevel grunn til å stille spørsmål ved denne konklusjonen, når en analyserer andre aktiviteter som den enkelte velforeningene engasjerer seg i – og da spesielt dugnader.

Tabell 6.2. Dugnadsinnsats i vellene.

	1997	2003	2007
Vel som har dugnad i året i prosent	82,0 %	86,8 %	86,7 %
Antall dugnader i gjennomsnitt i året	2,6	2,7	3,3
Antall deltakere gjennomsnitt	Ukjent	22,4	28,2
Dugnadsinnsats i timer i alt per vel	64	110	125
<i>N</i>	116	599	904

For viktigere enn medlemsmøter er medlemmenes dugnadsinnsats. I alt gjennomførte 86,7 prosent av vellene dugnadsarbeid i 2007 mot 82 prosent i 1997. Gjennomsnittlig dreide det seg om 3,3 dugnader som til sammen utgjorde 125 timer per velforening. Selv om det gjerne innebærer arbeid som den enkelte nok gjennomfører med tanke på seg selv og sine nærmeste, utgjør velmedlemmenes dugnadsarbeid samlet sett likevel et betydelig frivillig tilskudd til nærmiljøet. Det betyr samtidig en betydelig avlastning for kommunale budsjetter (Rybczynski 1995, 234). Et stort antall av medlemmene bidrar med en årlig innsats på omkring 4½ time hver. På mange måter er dugnadsinnsatsen kjernen i vellenes virksomhet. Ifølge 2007-undersøkelsen deltok i gjennomsnitt 34 prosent av velmedlemmene i en eller annen form for dugnadsinnsats. Dugnad bidrar til å styrke samholdet lokalt og til å øke den sosial kapitalen, som mange samfunnsvitere regner som en viktig forutsetning for høy livskvalitet og demokratisk engasjement (Aasland 2002).

Spiller medlemsformen noen rolle for dugnadsarbeidet i velforeningen? Fører pliktig medlemskap på boligfelt til større innsats enn i vel med frivillig medlemskap? Lite tyder på at svarer på dette er ja. Svarene fra 2007 viser at innsatsnivået er omtrent det samme uavhengig av medlemsform. Blant de frivillige vellene gjennomførte 85,6 prosent dugnadsarbeid i en eller annen form, mens det samme gjaldt 89,6 prosent av vel med pliktig medlemskap. Denne forskjellen synes å favorisere de pliktige vellene, men den er imidlertid ikke av statistisk betydning.⁴

Sosiale aktiviteter

Gjennomgående stod hvert vel i 2007-undersøkelsen for to typer sosiale aktiviteter rettet mot medlemmer og andre i nærmiljøet i tillegg til vanlig møtevirksomhet. Fire av fem vel har minst én sosial aktivitet for medlemmene sine i løpet av året, slik det framgår av *tabell 6.3*. Riktignok var det i 1997 bare 8,6 prosent av foreningene som ikke hadde sosiale arrangementer i det hele tatt, slik at det kan se ut som om de sosiale aktivitetene samlet sett ser ut til å ha gått noe tilbake. Inntrykket blir noe annet når en tar for seg de mest utbredte aktivitetsformene.

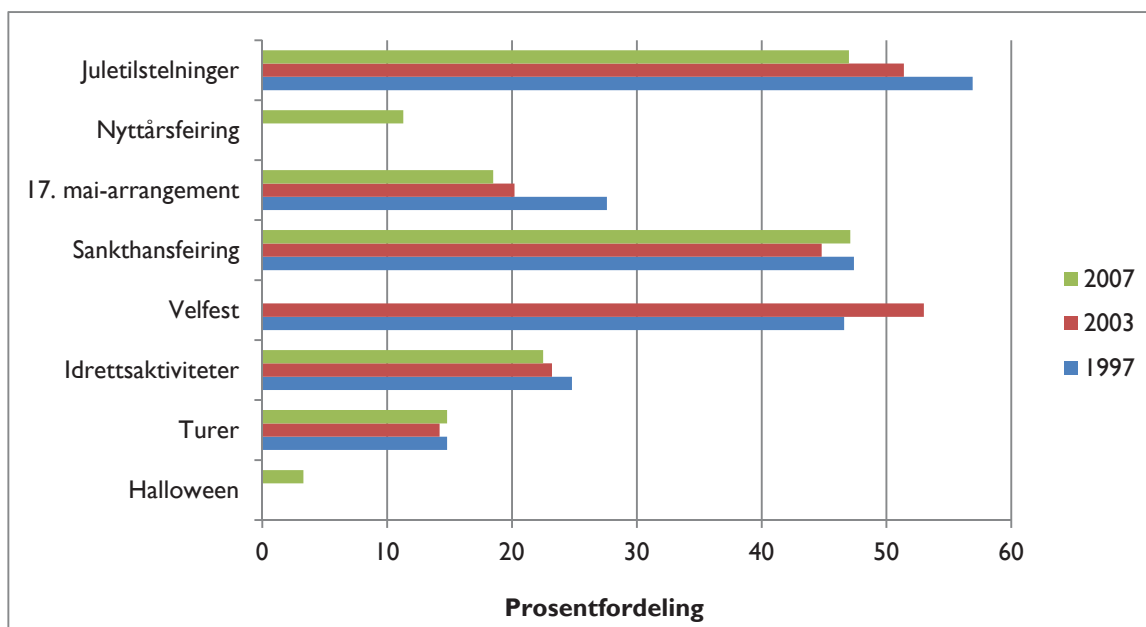
Ingen	1	2	3	4	5	6 +	Sum
19,6	30,7	22,5	14,7	7,5	4,5	0,56	100,0

Spesifiseringen av de mest typiske arrangementene går fram av *figur 6.1*. Markering av jul og nyttår, sankthans og 17. mai står sterkt blant vellene, selv om det er noe nedgang i feiringen av nasjonaldagen siden 1997. Dette er en markering som i økende grad synes å bli lagt til andre steder, for eksempel skolene.

Mens jul og sankthans fortsatt spiller en stor rolle som grunnlag for velarrangementer, viser 2007-undersøkelsen som i tidligere undersøkelser en beskjeden markering av andre tradisjonelle festdager som 1. mai, påske, pinse og olsok. Derimot synes feiringen av halloween å vinne innpass blant en del velforeninger 15 år etter at

⁴ Pearsons khikvadrattest gir en verdi på 2,56 med en p-verdi på 0,28. Vanligvis må p-verdien være på 0,1 eller mindre for at en skal si at resultatet – her forskjellen mellom vel med frivillig eller pliktig medlemskap – er statistisk signifikant.

tradisjonen kom til Norge (*Aftenposten* 31.10.2009). Vellenes halloween-tiltak kan være en måte å få sosial kontroll over den opprinnelig barnevennlige skikken på enkelte steder der «knask eller knep» har ført til bråk og hærverk.



Figur 6.1 Sosiale aktiviteter i vellene 1997-2007.

På den andre siden kan figur 6.1 gi et noe ensidig inntrykk av vellenes aktivitetsformer. Blant 332 foreninger som har svart på spørsmålet om andre aktiviteter, finnes det en stor variasjon av initiativ og tiltak som viser særpreget ved den enkelte foreningen og lokalmiljøet. En summarisk gjennomgang av disse svarene omfatter medlemsfester, kulturarrangementer, tiltak for barn og ungdom, basarer og markeder i denne rekkefølgen. En grundigere framstilling i rapporten *Grasrota lever* oppgir hele 80 ulike aktiviteter som vellene engasjerte seg i 2003. Det samlede inntrykket man får av vellenes sosiale og kulturelle aktivitet gjenspeiler dermed både nasjonale skikker og lokale særtrekk og behov.

Prioriterte målgrupper

Hvilke målgrupper ble så prioritert i 2007-undersøkelsen? Spørreskjemaet ba vellene rangere fire mulige aldersgrupper: barn, ungdom, voksne, eldre med 1 (én) som den høyeste plasseringen. I 2003 var det dessuten mulig å angi «familie» som prioritert

målgruppe. I tillegg har det vært mulig å oppgi andre målgrupper. Her svarer en del vel med «ingen spesiell», «huseiere» og lignende.

**Tabell 6.4. Vellenes prioritering av målgrupper.
Gjennomsnittlig rangering.**

	1997	2003	2007
Barn	1,68	1,23	2,94
Voksne	2,57	1,72	2,22
Ungdom	2,58	2,11	2,21
Eldre	2,93	2,10	1,27
Familie	—	1,52	—
Antall svar (N)	116	599	904

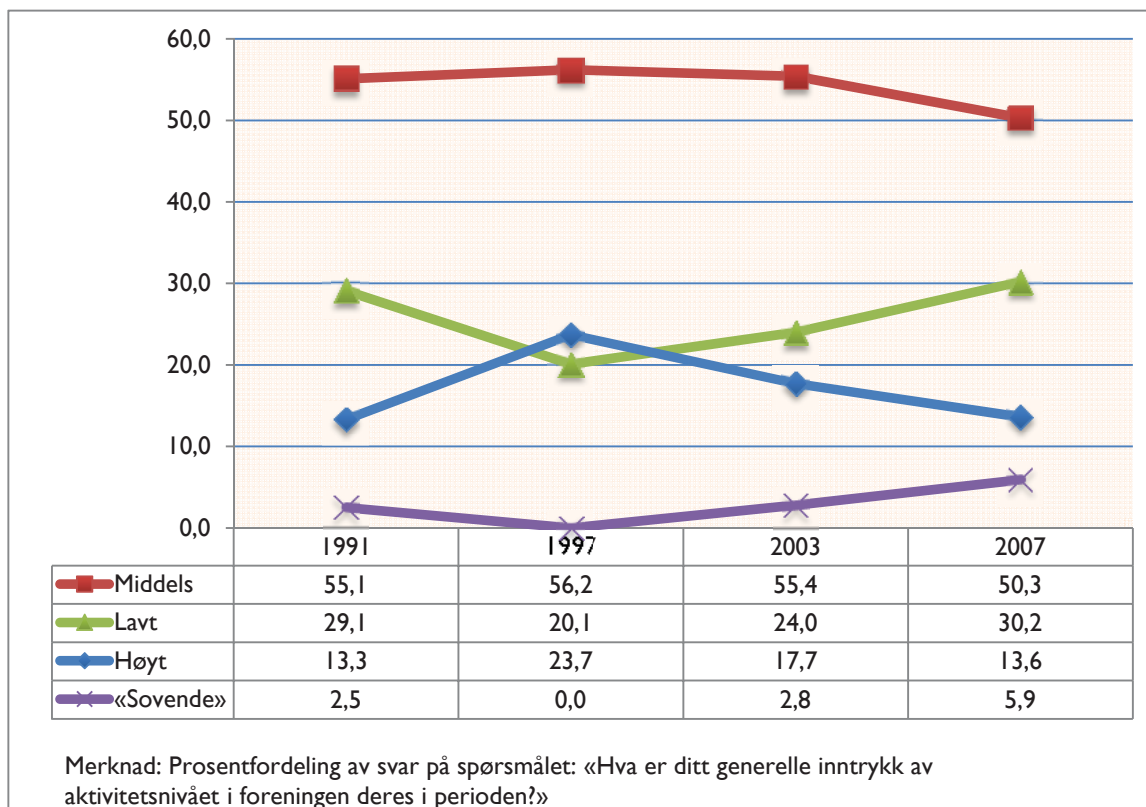
Merknad: Det var mulig å likestille grupper, dvs. å gi toppprioritet til mer enn én gruppe.

Nytt for 2007-undersøkelsen er at vellene nå gir høyeste prioritet til eldre som målgruppe, men de i tidligere undersøkelser har gitt en klar førsteprioritet til barn, som nå kommer på en fjerdeplass etter ungdom og voksne, *tabell 6.3*. Det kan likevel stilles spørsmål om denne omprioriteringen har særlig praktisk betydning i og med at vellenes aktiviteter synes like mye rettet mot barn som i tidligere undersøkelser. På den annen side står antakelig vellene foran store utfordringer i årene framover med tanke på ønsket om å sikre et betryggende bomiljø for eldre utenfor institusjon.

Middels aktivitetsnivå

Siden 1991 er vellene blitt bedt om å gi en subjektiv vurdering av aktivitetsnivået sitt i henhold til om siste år hadde vært høyt, middels, lavt eller «sovende,» det vil si inaktivt. Av *figur 6.2* framgår det at det var flere vel som rapporterte at aktiviteten var «høy» i 1997 enn i 1991, mens det i 2007-undersøkelsen falt ned igjen til 13,6 prosent.

Likevel er det bemerkelsesverdig at flertallet i hele tidsrommet 1991-2007 oppgir at aktivitetsnivået i arbeidsåret var middels. Dette kan synes overraskende i forhold til hva vellene ellers rapporterer om virksomheten sin. En mulig tolkning går ut på at disse lagene får til betydelige resultater uten at de krever for mye av den enkelte.



Figur 6.2 Aktivitetsnivå i vellene 1991-2007.

En alternativ tolkning er at de som har svart på spørreskjemaet sammenlikner sitt aktivitetsnivå med andre organisasjoner de kjenner til. Det er velkjent at en rekke frivillige organisasjoner, for eksempel idretten, krever svært mye av sine tillitsvalgte og dermed møter betydelige rekrutteringsproblemer, se blant annet Dag Wollebæk og Per Selles bok (2002): *Det nye organisasjonssamfunnet*, som tar for seg endringen om oppslutningen om et bredt spektrum av ulike medlemsorganisasjoner.

I 2007 er det 5,9 prosent av vellene som rapporter at de var «sovende» uten aktivitet. Dette er en økning i forhold til tidligere år, men tallet behøver ikke bety at antallet passive foreninger har økt, men at det er færre tilfeller av underrapportering i og med at det ligger i sakens natur at passive foreninger har liten tilbøyelighet til å svare på spørreskjemaer.

En konklusjon på denne delen av undersøkelsen er at velforeninger flest engasjerer medlemmene sine og andre i nærmiljøet i et begrenset antall sosiale og kulturelle aktiviteter. Flere av disse aktivitetene kan sies å være forankret i tradisjoner som omfatter hele landet, som julefeiringen og sankthans, mens mange andre har et helt

Hvor aktive er vellene?

lokalt preg. De sosiale aktivitetene kommer som tillegg til møtevirksomheten og dugnadsinnsatsen, slik at arbeidsinnsats og feiring utfyller hverandre.

Kapittel 7

Løsning av praktiske oppgaver

I sentrum for virksomheten for mange vel står en eller flere driftsoppgaver, knyttet til lekeplasser, veier, velhus og friområder. Av *tabell 7.1* går det fram hvordan driftsoppgavene fordelte seg i 2003. Spørsmålet omfattet tretti ulike driftsoppgaver. Noen av disse viste seg å være svært utbredt, mens andre trygt kan betegnes som uvanlige. *Tabell 7.1* omfatter derfor bare de vanligste driftsoppgavene med mer enn fem prosent oppslutning blant vellene.

<i>Tabell 7.1</i> Vellenes vanligste driftsoppgaver 2003. Prosentall. N=599.		
	<i>Drift</i>	<i>Eiendom</i>
Lekeplasser	64,5	51,5
Friområder	24,4	13,2
Gate- og veibelysning	23,4	8,5
Balløkke	15,5	10,2
Badeplass	9,8	4,0
Badebrygge	8,8	6,0
Parkanlegg	7,0	5,2
Ski- og akebakke	7,0	3,5
Turstier	5,8	1,7
Velhus	5,7	5,5
Gangveier	5,7	3,8
Fellesparkering	5,5	4,8
Veier	5,3	6,8
Barnepark	5,3	3,3
Brygge	5,3	2,7
Båtplass	5,2	1,8

Som det også framgår av *tabell 7.1* eier vellene stort sett selv eiendommene de har driftsansvar for, men med et vesentlig unntak for friområder. For disse områdene har vellene gjerne påtatt seg å drifte andres eiendom. For veier er situasjonen den

omvendte. Mange veier eies av vel som ikke selv tar seg av driften; det vil i praksis si at kommunen har overtatt vedlikeholdet.

Spørsmålet som lå til grunn for svarene i *tabell 7.1* ble ikke gjentatt i 2007-undersøkelsen. Man valgte i stedet å fokusere på driftsoppgaver som anses som sentrale ikke minst i forbindelse med vellenes forhold til kommunene. Dette kapitlet fokuserer derfor på driftsoppgaver knyttet til lekeplasser, møteplasser (velhus), veier og informasjons- og kommunikasjonsteknologi (IKT).

Lekeplasser

Spørreskjemaet som ble utsendt i 2007 omfattet en særskilt gruppe spørsmål om vellenes forhold til lekeplasser som var et satsingsområde for Norges velforbund i flere år. Det har selvsagt også å gjøre med at lekeplassdrift er den mest utbredte av vellenes oppgaver. I 2003 sto 64,5 prosent av vellenes for driften, mens dessuten 51,1 prosent også var eier av lekeplassene. I tillegg kommer at strengere offentlige forskrifter har ført til større oppmerksomhet om eiernes ansvar for sikkerheten for barna som brukere av disse tilbudene i nærmiljøet.

Hvor omfattende er så vellenes innsats i driften av lekeplasser for barn? I 2007 rapporterer 86,2 prosent av vellenes at de har lekeplasser i velområdet. I gjennomsnitt dreier det seg om 2,4 lekeplasser. Svært mange av disse lekeplassene, 56 prosent, eies og driftes av vellenes. Også der vellet ikke står som eier, bidrar velmedlemmene gjerne med dugnadsinnsats i forbindelse med rydding og vedlikehold slik det framgår av *tabell 7.2*.

Til gjengjeld har over halvdel av vellenes mulighet til å få kommunal støtte til sine egne lekeplasser. Den gjennomsnittlige støtten var i 2007-undersøkelsen i overkant av 13.000 kroner, men det var også mange velforeninger, 36 prosent, som søkte forgjeves og fikk avslag på søknadene sine.⁵ Vellenes som deltok i undersøkelsen fikk til sammen 3,6 millioner kroner i støtte av kommunene på landsbasis. Siden det er omkring 8 000 områdeforeninger i Norge, kan dette beløpet multipliseres med en faktor på åtte for å komme fram til kommunenes samlede utlegg til vellenes lekeplassdrift, det vil si ca. 28 millioner kroner per år.

⁵ Dette er imidlertid en tilbakegang i forhold til undersøkelsen fra 2003. Da svarte 69,3 prosent at kommunen er mottakelig for søknader om økonomisk støtte til lekeplassen. Det gjennomsnittlige tilskottet lå dessuten på kr. 16.233.

Tabell 7.2. Lekeplasser 2007.

Lekeplasser for barn i velforeningens område? Andel ja-svar i prosent.	86,2
Andel lekeplasser eid av velforeningene i prosent	56,0
Antall lekeplasser i gjennomsnitt i velområdet	2,4
Antall lekeplasser eid av vellet i gjennomsnitt	1,4
Antall lekeplasser driftet av vellet i gjennomsnitt	1,7
Vel som utfører dugnad på lekeplasser de ikke eier selv. Andel ja-svar	60,1
Mulighet for kommunal støtte til lekeplass. Andel ja-svar i prosent	57,8
Mottatt støtte til lekeplass etter søknad. Andel ja-svar i prosent	63,4
Gjennomsnittlig søknadsbeløp fra vellet til kommunen i kroner	22 219
Gjennomsnittlig mottatt beløp fra kommunen i kroner	13 131
N=904	

Alt i alt utgjør lekeplasser for barn et vesentlig samarbeidstiltak mellom offentlig sektor og frivilligheten. Kommunen bidrar med økonomisk støtte til offentlige og private lekeplasser; vellene bidrar på sin side med praktisk vedlikehold og rydding av egne og kommunaleide lekeplasser.

Tabell 7.3. Tilstand og bruksfrekvens for velleenes lekeplasser. Prosent.

	<i>Lite brukt</i>	<i>Noe brukt</i>	<i>Mye brukt</i>	<i>Sum (n)</i>
Dårlig	43,4	12,9	4,1	12,0 (91)
Variierende	35,5	52,0	34,6	45,5 (323)
God	21,0	35,1	61,3	42,6 (343)
Sum	100,0	100,0	100,0	100,0
N	(76)	(342)	(341)	(759)
Pearsons khikvadrat = 130,6. $p < 0,001$				

Når det gjelder tilstanden på lekeplassene, rapporterer vellene at kvaliteten stort sett er god eller variierende. Dessuten blir plassene stort sett mye brukt. Som

man kan tenke seg er det en sammenheng⁶ mellom bruksfrekvensen og tilstanden på lekeplassen, slik det framgår av *tabell 7.3*. De mye brukte lekeklassene holder i overveiende grad en god standard. Siden 2003-undersøkelsen har andelen i god tilstand økt fra 55,5 til 61,3 prosent (se Koht 2007, side 32). Blant de lite brukte derimot finnes mange med dårlig eller varierende standard. I denne gruppen har andelen av lekeplasser som anses å holde en dårlig standard økt fra 32 til 43,4 prosent. Tilstanden på lekeplassen har sammenheng med alderssammensetningen i velområdet. Med mange unge i området og høy bruksfrekvens holder lekeklassene gjerne en god standard. Færre barn og lite bruk fører med seg at standarden svekkes.⁷

Alt i alt bidrar en rekke forhold til å sikre gode lekeplasser i velområdet: At de blir mye brukt av barna, at det finnes mange unge mennesker (familier) i området, at vellets medlemmer gjør en arbeidsinnsats for å vedlikeholde dem og at kommunen bidrar med økonomisk støtte og kontroll.

Velveier

Velforbundet gikk på 2000-tallet grundig inn på å kartlegge driften av velveier, det vil si private veier som brukerne selv eier og eventuelt står for driften av. Innslaget av slike veier er høyt. I alt rapporterte 47,3 prosent av velforeningene at de har slike veier innenfor sitt område; det er en økning på 2,3 prosentpoeng siden 2003.

Veilengden er som oftest beskjeden. Halvparten er 400 meter eller kortere. Fordi enkelte private veisystemer kan være opp til 13 km, dras likevel gjennomsnittslengden opp til én kilometer. Fra tidligere vet man at de færreste av disse veiene har betydning for gjennomfartstrafikken, fordi omkring 70 prosent tjener som blindveier og bare 10 prosent sies å bli mye brukt.⁸

⁶ Beregningen av khikvadrat viser at forskjellen i standard mellom lite brukte og mye brukte lekeplasser er statistisk signifikant.

⁷ Lekeplasser skal være underlagt et system for kontroll med sikkerheten. Oppfølgingen fra kommunens og vellenes side varierer imidlertid betydelig slik det framgår av undersøkelsen som ble rapportert i *Grasrota lever* (Koht 2007), side 31-32.

⁸ Se *Grasrota lever* (Koht 2007), side 33, som også tar for seg fordelingen av sommer- og vintervedlikeholdet samt ansvaret for gate- og veibelysning.

Tabell 7.4. Ansvar for driften av private veier (velveier) 2007

	<i>Prosent</i>	<i>Antall</i>
Vellet	37,8	155
Grunneierne	36,6	150
Veilag	14,4	59
Kommunen står for deler av driften	6,3	26
Kommunen står for alle driftsoppgaver	4,9	20
Sum	100,0	410

Hvem står så for driften av disse veiene? Som man kan se av *tabell 7.4* er det tydeligvis opp til grunneierne enkeltvis eller samlet i form av egne veilag å sørge for driften av flertallet (51 %) av de private veiene. Deretter kommer den lokale velforeningen som en viktig driftsherre i 37,8 prosent av tilfellene.

Verdt å merke seg er at selv om disse veiene anses som «private,» er det likevel kommunen som står for driften, helt eller delvis, i enkelte tilfeller. Andre ganger er ikke ansvarsforholdet så klart som det tilsynelatende går fram av tabellen. Driften kan være delt mellom flere, for eksempel ved at en privat bedrift eller kommunen i sjeldne tilfeller gir direkte økonomiske tilskudd. På tilsvarende måte kan driften skje i et samarbeid mellom vellet og grunneierne. Av de 410 private veisystemene finnes det bare 15 eksempler (3,6 %) på at det i arbeidsåret ble gitt økonomisk bidrag fra kommunen. Tilskuddene varierte fra 400 til 100.000 kroner. I andre tilfeller bidrar kommunen materielt ved å påta seg hele eller deler av driftsoppgavene, slik det framgår av *tabell 7.4*. Dermed lar den økonomiske verdien av den kommunale støtten til private veier seg ikke beregne fullt ut.

Velhus

På spørsmål om det finnes grendehus eller velhus i området som foreningen kan disponere, svarer 39,3 prosent ja, men av dem som har tilgang til et slikt hus, er det bare 33,1 prosent som står som eiere i 2007-undersøkelsen, se *tabell 7.5*. De øvrige, i alt 66,2 prosent, får leie eller låne lokaler av andre.

Tabell 7.5. Vel som disponerer eget hus eller annet lokale. Prosenttall		
	2003	2007
Disponerer velhus eller grendehus	39,0	39,3
Vellet står som eier eller deleier	27,1	33,1
Vellet har tilgang til lokaler eid av andre	—	66,2
Antall (N)	(599)	(904)

Hvordan klarer vellene å finansiere sine egne hus? Selv om enkelte hovedinntektskilder som utleie, peker seg ut, må lagene ofte hente inntekter fra flere forskjellige kilder i tillegg for å få økonomien til å gå rundt. Andre inntektskilder kan være medlemskontingent, arrangementer, basarer, lotterier og dugnadsinnsats. Noen vel får også kommunal støtte til driften av velhuset, se *tabell 7.6*. Blant leieforholdene kan det finnes en del langsiktige avtaler, som for eksempel barnehager, men mye av utleieinntektene kommer fra foreninger og private som leier møtelokaler til sine egne aktiviteter.

Tabell 7.6. Inntektskilder for drift av eget velhus. Prosent.	
Utleie	54,2
Kontingent	25,0
Basar, bingo og lotteri	19,8
Arrangementer	11,5
Dugnad	9,4
Kommunal støtte	9,4
Salgsinntekter	4,2
Gaver	2,1
Loppemarked	2,1

Merknad: Summen overstiger 100 % fordi det var mulig å oppgi mer enn én finansieringskilde. N=98.

Vel som ikke rår over eget velhus, må stort sett finne andre lokaler innendørs de kan låne eller leie, selv om enkelte vel hevder at de holder til ute på en lekeplass

eller campingplass. Undersøkelsen viser at kommunen også her framstår som en viktig samarbeidspartner for velbevegelsen, se *tabell 7.7*.

I stor grad leier velforeninger uten eget hus, egnete lokaler til sin virksomhet fra kommunen. I en rekke tilfeller der vellene har oppgitt at de bruker lokaler tilhørende skolen, biblioteket eller en barnehage, dreier det seg gjerne om fasiliteter som tilhører kommunen, slik at til sammen 45 prosent av leieforholdene i praksis dreier seg om bruken av kommunale lokaler. Videre står andre foreninger, spesielt idrettslag, også som viktige tilbydere av utleielokaler for velaktiviteter og utgjør til sammen 20,6 prosent.

En del vel klarer seg med enkle forhold og låner private lokaler av sine egne medlemmer til møtevirksomheten sin. Ellers vises der stor kreativitet idet velforeninger også holder hus i teatre, museer, Heimevernet, sjøsportssentre og puber, mens overraskende få oppgir at de har tilgang til samfunnshus og grendehus.

Tabell 7.7. Eier av lokaler som er egnet for vellets møter og aktiviteter. Prosent. N=436

Kommunen	33,7
Privat	10,3
Idrettslag	10,1
Menighet/bedehus	8,1
Skole	8,0
Annen forening	7,1
Hotell/restaurant	3,9
Annen velforening	3,4
Barnehage	3,4
Samfunnshus/grendehus	2,1
Kulturinstitusjon	1,8
Borettslag	1,8
Bedrift	1,6
Frivillighetssentral/eldresenter	1,4
Diverse	3,2
Sum	99,9

Kabel-TV, IT og bredbånd

I de siste tiårene har velbevegelsen latt seg tydelig påvirke av store omveltninger i informasjons- og kommunikasjonsteknologien. Mens fokus tidligere rettet seg mot vellenes engasjement i utbygging av kabelnett for fjernsyn, har oppmerksomheten i nyere tid dreid i retning av databehandling, internett og bredbånd.

<i>Tabell 7.8. Vellenes bruk av datateknologi. Prosent.</i>		
	<i>2003</i>	<i>2007</i>
Vellet har egen hjemmeside	9,7	15,6
E-post mellom styrets medlemmer	47,1	65,7
Antall (N)	(586)	(879)

For formidling av TV-signaler over kabelnett er trenden tydelig. I 1991 opplyste 19 prosent av vellenes at de stod som eier av det lokale nettet (Koht 1993). I 2007 var andelen sunket til 8,7 prosent. Riktignok finnes det fortsatt egne lokale antenneag (15 prosent), men i de fleste av nærområdene (76,5 prosent) står i dag kommersielle aktører som eier av kabelanlegget, med Get – tidligere UPC – som det dominerende firmaet.

I 2007 ble det spurt om mulighetene for bruk av IKT, TV og bredbånd har vært drøftet av vellet. Bare hvert fjerde vel, 25 prosent, har gjennomført en slik diskusjon, men mange har likevel tatt i bruk noen av de praktiske mulighetene som spesielt IT-teknologien åpner for. Riktignok er det få vel som skaffer seg sin egen maskinvare. Da spørsmålet ble spurt for første gang i 2003, hadde 4,5 prosent av vellenes egen datamaskin. I 2007 var andelen økt til 5,2 prosent. Man kan tenke seg flere grunner til at vellenes klarer seg uten slikt utstyr, men en åpenbar forklaring er at styret har tilgang til datamaskin på annen måte. I 2003 gjaldt det 95 prosent av foreningene, som i gjennomsnitt hadde tilgang på 3,6 datamaskiner hver.

Dermed blir det vel så viktig å spørre seg hvordan vellenes benytter seg av mulighetene til å kommunisere ved hjelp av datateknologien. *Tabell 7.8* viser at vellenes i raskt tempo har tatt i bruk elektronisk post mellom styrets medlemmer. I 2003 ble e-post mye brukt av 35 prosent av styremedlemmene seg i mellom. I 2007 økte denne andelen til 41,2 prosent. Drift av IT-informasjon overfor medlemmer og omverdenen virker atskillig mer krevende og dermed mindre utviklet, men like fullt skjer det også

her en kraftig vekst i form av etablering av egne hjemmesider. En del vel benyttet seg av Norges Velforbunds tilbud om mal og lagringsplass, men de fleste har funnet andre løsninger.

Tabell 7.9. Anslått bruk av vellenes egne hjemmesider.	
Prosent.	
Forholdsvis mye besøk	7,4
Noe besøk	23,5
Lite besøk	24,8
Vet ikke	44,3
N=149	

Hvor stor betydning har vellenes egne nettsider som informasjonskanal? Dette spørsmålet kan vanskelig besvares direkte, men antall besøk brukes ofte som et mål på betydningen av hjemmesider. Det mest påfallende ved *tabell 7.9* består av andelen vel som ikke kjenner til hvor mye hjemmesidene deres blir besøkt. Blant dem som har slik kunnskap, regner de fleste med at sidene bare blir brukt i beskjeden grad.

Tabell 7.10. Bredbånd i velområdet.		
Prosent.		
	2003	2007
Tilgang til bredbånd	60,0	92,4
Antall svar (N)	(570)	(872)

Tilgang på bredbånd eller fiberoptisk nett kan være en forutsetning for at nærmiljøorganisasjoner skal ta i bruk IKT-tjenester i større omfang enn i dag. Utbyggingen av bredbånd skjer gjerne i regi av Telenor som bygger videre på det eksisterende telenettet eller av et kabel-TV-selskap, se *tabell 7.10*. I tillegg kommer en rekke andre operatører som delvis bygger videre på eksisterende nettverk eller bygger ut sine egne nett.

Veldrift og kommunen

Dette kapitlet har dokumentert vellenes innsats på sentrale satsingsområder som drift av lekeplasser, nærmiljøhus, veier og moderne kommunikasjonsteknologi. Når det gjelder de tre første oppgavene viser medlemsundersøkelsen av 2007 at disse gjerne blir gjennomført i nært samarbeid mellom vel og kommune.

Kommunene overfører hvert år betydelige beløp til vedlikehold av lekeplasser for barn. Sammen med økt kontroll med sikkerheten, har denne støtten bidratt til å forbedre standarden på mye brukte lekeplasser. Videre bidrar kommunene i betydelig grad til å skaffe vellenes møteplasser for sine aktiviteter, enten ved tilskudd til egne vel- eller grendehus eller ved å leie ut passende lokaler i offentlige bygg. Kommunene bistår også mange vel i driften av private veier gjennom praktisk støtte til vedlikeholdet.

Kapittel 8

Forholdet til kommunene: Medvirkning og samarbeid

Både vel og kommune har i utgangspunktet et stort spekter av muligheter for samarbeid. Kommunene er pålagt mange oppgaver gjennom lovgivningen, men kan også utføre andre oppgaver for sine innbyggere i tillegg til dem som Staten har fastlagt. Vellene står også stort sett fritt til å påta seg ulike oppgaver i nærområdet sitt; begrensningene ligger heller i geografisk rekkevidde, foruten arbeidsmessig og økonomisk kapasitet. Som Suzanne Morse (2004) peker på i sin bok *Smart Communities*, bidrar dialogen mellom myndigheter og sivilsamfunnet til nye ideer og veier til løsning av lokalsamfunnets problemer. Vellene er derfor interessante partnere for kommunene.

Som interessegrupper kan vellene kanalisere lokalbefolkningens ønsker og behov til kommunale beslutningstakere. Kommuner med økonomiske og administrative ressurser, men med begrenset iverksettingskapasitet kan til gjengjeld bruke vellene til gjennomføring av tiltak som er nøye tilpasset til å møte disse behovene.

Vellene som interesseorganisasjon og samarbeidspartner utgjør en tradisjonell tilnærming til forståelsen av forholdet mellom vel og kommune. I seinere år har en annen tilnærming vunnet innpass blant dem som studerer forholdet mellom organisasjoner og lokalforvaltning. En rekke samfunnsforskere og planleggere bruker nå gjerne begrepene «governance» eller samstyring (Røiseland og Vabo 2008) for å betegne samspillet og nettverket der både myndigheter og frivillige organisasjoner inngår (Bevir 2011, Koht 2009). Det har skapt en større interesse for ikke bare graden og omfanget av gjensidig påvirkning, men også hvordan frivillige organisasjoner og myndighetene samhandler. Hvordan kommer de i kontakt med hverandre? Hvilke møteplasser finnes? Hva består samhandlingen i?

I stedet for å betrakte myndighetene som monolittiske enheter som avgjør saker på egenhånd, innebærer samstyringsperspektivet at de blir sett på som pålagt sterke føringer fra andre engasjerte aktører i samfunnet. Selv om dette høres ut som en kraftig begrensning av kommunens makt, har Anne Lise Fimreite (2005) og hen-

nes kolleger funnet at dreiningen til fordel for nettverk likevel har bidratt til å øke handlingskapasiteten, og i særlig grad storbyenes innflytelse.

I dette kapitlet skal vi derfor ikke bare se på hva vel og kommune samarbeider om, men også hvordan dette samarbeidet kommer i stand og om vellene synes de har noen innflytelse i sakene de engasjerer seg i. På denne måten belyser kapitlet også spørsmålet om innbyggernes innflytelse som har opptatt mange samfunnsforskere. Kan den enkelte – selv når flere opptrer samlet – ha noen realistisk forhåpning om å påvirke offentlige beslutninger?⁹ Fordi velforeninger ledes av amatører sammenlig- net med ledelsen i forvaltningen, kan man også spørre – i likhet med Marit Reitan (2004) – om vellene kan ha noen rimelig forventning om å utfordre den profesjonelle ekspertisen som finnes i kommunen.

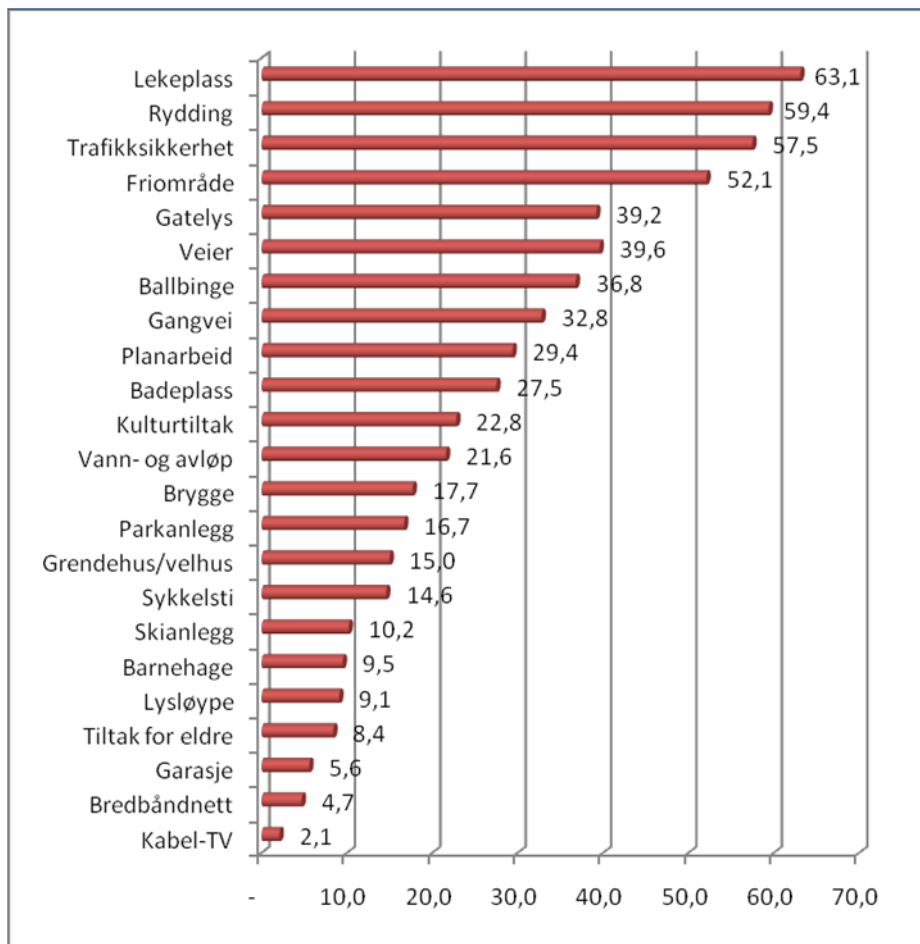
Samarbeidsområder mellom vel og kommune

I 2007 oppga 62,1 prosent av vellene at de har gjennomført samarbeidstiltak med kommunen (N=871). Samarbeidet kan, men behøver ikke, omfatte økonomiske overføringer. Noe av den økonomiske støtten gis til løpende drift, slik at støtten kan fordele seg over flere år. Vanligere er at vellene får støtte til konkrete, tidsavgrensede tiltak, som imidlertid kan ha en langt større økonomisk ramme enn driftstilskudde- ne. Av 904 vel i undersøkelsen fikk 124 (13,7 prosent) støtte til drift og 182 (20,1 prosent) fikk støtte til tiltak 2005/06. Den gjennomsnittlige driftstøtten lå på kr. 18 304, mens den gjennomsnittlige tiltakstøtten var kr. 30 265. I enkelte tilfeller kunne støtten nå opp mot to millioner kroner.

Hvilke samarbeidsområder er de mest aktuelle for vellene? Disse går fram av *figur 8.1*. Det mest påfallende er variasjonen i tiltak som vel og kommune samarbeider om. Av de 21 aktuelle samarbeidstiltakene skiller det seg ut fire områder hvor over femti prosent av vellene har med kommunen som samarbeidspartner: Lekeplasser, rydding, trafikksikkerhetstiltak og friområder. Undersøkelser fra tidligere år bekrefter denne variasjonen i oppgavespektret, men også betydningen av lekeplasser og rydding som sentrale samarbeidstiltak (Koht 2007, 38). Verdt å merke seg er at de fleste av samarbeidstiltakene omfatter tekniske innretninger som innebærer fysiske, ikke monetære, innsatsfaktorer. Sosiale og kulturelle tiltak kommer lenger ned på listen i dette samarbeidsforholdet.

⁹ For en utdyping av disse mer prinsipielle og teoretiske spørsmålene, se artikkel av Maria Veronica Elias (2010).

Hvor viktige er så vellene som premissleverandør og initiativtaker i dette samarbeidet? Vellene mener at de selv i stor utstrekning tar initiativet til samarbeidet. I 58 prosent av tilfellene er det laget som tar kontakt med kommunen, men noen ganger (4,5 prosent) er det «andre» som gjør dette, slik at kommunens står igjen som initiativtaker i bare 5,4 prosent av tilfellene, samtidig som vellet hevder at begge parter tar initiativet i 32,1 prosent av tilfellene.

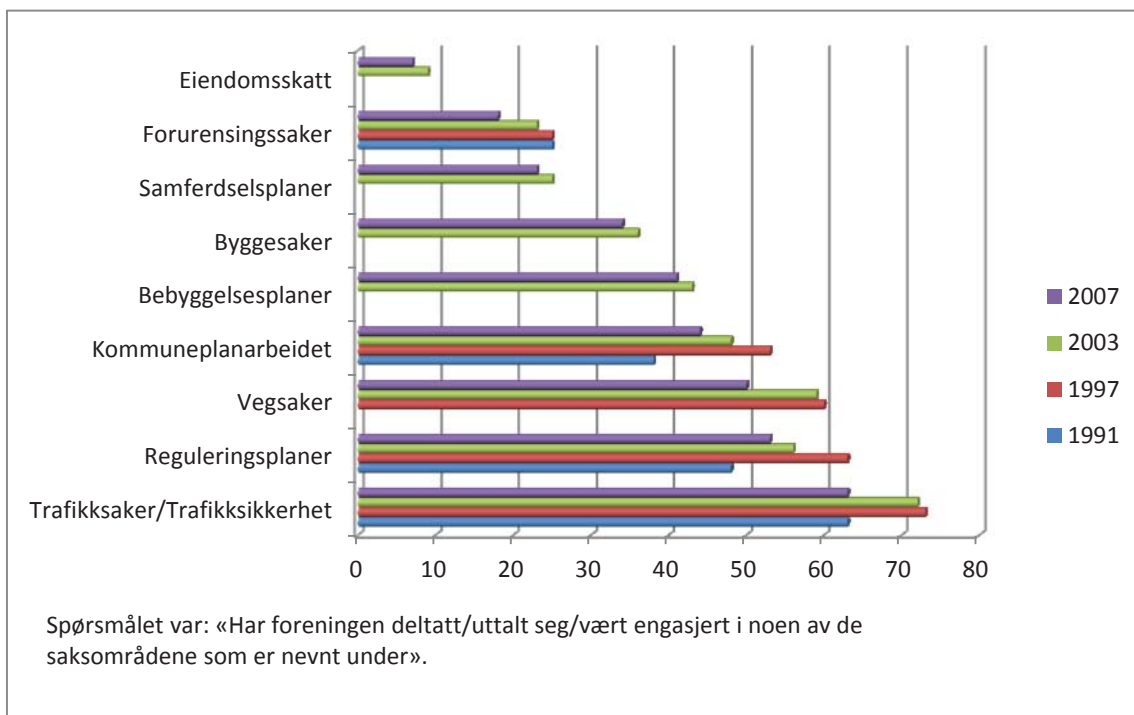


Figur 8.1. Samarbeidstiltak mellom vel og kommune. Andel som har gjennomført tiltak i samarbeid med kommunen i prosent.

Medvirkning og høring

Spørsmålet fokuserer generelt på vellet som talsmann for lokalbefolkningen i forhold til kommunen. Uttalelser i forbindelse med kommunal planarbeid utgjør en utbredt oppgave for vellene. Så godt som alle vel deltok i slikt arbeid i 2007, se figur 8.2.

Vel og samfunn



Figur 8.2. Medvirkning i kommunalt planarbeid 1991-2007. Prosent.

Mens det var økning i aktiviteten på disse områdene i perioden 1991-97, utgjør utviklingen fra 1997 til 2007 en klar tilbakegang, selv om aktivitetsnivået fortsatt er høyt. Det er færre vel som uttaler seg på hvert av saksfeltene, men i hele tidsepoken 1991-2007 holder deltakelsen seg høyt på feltene trafikksikkerhet, reguleringsplaner og vegsaker. Derimot er det i saker som gjelder forurensing, skjedd en klar reduksjon i medvirkningen også sammenliknet med utgangsåret 1991. Fra 2004 omfatter undersøkelsen en rekke planoppgaver som det ikke ble spurt om i tidligere år. Det gjelder bebyggelsesplaner som 41 prosent av vellene uttalte seg om i 2007, alminnelige bygningssaker og samferdselsplaner hvor deltakelsen var en god del mindre. Denne undersøkelsen bekrefter inntrykket av velleenes brede engasjement i offentlige spørsmål om planer og tiltak i velområdet, men nedgangen i dette engasjementet siden 1997 påkaller også oppmerksomhet.

Funnene i velundersøkelsen bekrefter noen av resultatene fra en tilsvarende undersøkelse av frivillige organisasjoners deltakelse i byplanlegging gjennomført av NIBR i 2005 (Falleth, Hanssen og Saglie 2008, 67-72). Forfatterne fant en klar økning av omfanget av høringsuttalelser fra organisasjonene 1987 til 2005, men har ikke funnet noen tilsvarende nedgang som denne undersøkelsen har avdekket.

Tabell 8.1 Initiativtaker¹ og følelse av å bli tatt på alvor² i planleggingssaker. Prosent.

Planarbeid	Initiativtaker			Tas på alvor ³ (Andel ja-svar)	Antall svar
	Kommunen	Utbygger	Vellet		
Kommuneplanarbeidet	55,0	3,6	40,4	75,9	334
Reguleringssaker	42,2	9,5	48,2	71,8	365
Bebyggelsesplaner	34,2	13,2	52,7	70,8	267
Byggesaker	30,6	17,1	52,2	67,9	222
Trafikksikkerhetssaker	19,0	1,5	79,5	58,5	458
Samferdselsplaner	34,2	4,5	61,3	43,6	155
Vegsaker	20,1	4,4	75,5	53,8	339
Forurensingssaker	12,1	6,1	81,7	56,0	115
Eiendomsskatt ⁴	14,6	2,1	83,3	34,0	46

Noter:

¹ «Hvem tok initiativet til at foreningen skulle engasjere seg?»

² «Føler dere at dere blir tatt på alvor?»

³ Nei-svar og ubesvarte er holdt utenfor.

⁴ Svarprosenten angående eiendomsskatt var svært lav, under 5 prosent.

Hvem er det så som tar initiativet til medvirkning i det offentlige planarbeidet, og mener representantene for vellene at de blir hørt i denne prosessen? I 2007 ble det stilt spørsmål om det var kommunen, vellet («vi selv») eller eventuelle utbyggere som var initiativtaker til at foreningen skulle engasjere seg. Videre ble det spurt om man føler «at dere blir tatt på alvor» (Tabell 8.1).

På de fleste av saksområdene hevder respondentene at det er vellet som tar initiativet. Unntaket er arbeidet med kommuneplanen der kommunen er initiativtaker i flertallet av tilfellene. Hva som utgjør et «initiativ» kan diskuteres, men resultatet av denne og tidligere undersøkelser¹⁰ gir inntrykk av at det er de frivillige interessene som spiller den mest aktive rollen i dette samarbeidet, særlig i saker som gjelder trafikksikkerhet, forurensing og veier. Trafikksikkerhetssaker skiller seg ut også ved det store antallet vel som har svart akkurat på dette spørsmålet.

Det høye engasjementet for å ta del i offentlige beslutninger viser tillit til politiske prosesser, men fra et demokratisk standpunkt kan det likevel være viktigere at deltakelsen oppleves som meningsfull og at man blir hørt. I det store flertallet av sa-

¹⁰ Se Koht (2007, 36). Falleth mfl. (2008, 73) finner imidlertid at i de største byene er det vanligvis kommunen ved planavdelingen som oftest tar initiativ til medvirkning i reguleringssaker utover lovens minstekrav.

ker opplever representantene for foreningene at de blir tatt på alvor, noe som selvfølgelig ikke behøver å bety at oppfatningene deres blir fullt ut akseptert. Mest fornøyd er man på områder der man ofte opplever kommunen som initiativtaker til at vellet får uttalt seg. Det gjelder særlig kommuneplaner og reguleringsplaner. Men også på områder der vellene selv er hovedinitiativtaker, for eksempel bygningssaker, opplever de stort sett å bli lyttet til. Når det gjelder samferdselssaker er det likevel mange vel som føler at de ikke blir tatt på alvor.

I en del tilfeller er det utbyggerinteresser som initierer medvirkning i planarbeidet, men særlig utbredt er det bare i bygningssaker, som jo dreier seg om konkrete enkeltsaker der det forventes at tiltakshavere (tidligere byggherrer) sender ut nabo- varsel.

Så langt kan en konkludere at vellene viser høy deltakelse i kommunale planleggingsprosesser, at de ofte ser på seg selv som initiativtakere og opplever at deres innspill blir tatt alvorlig av mottakerne. På den annen side ser man i tiårsperspektiv at deltakelsen viser en nedadgående trend. En mulig årsak kan være at samarbeidsforholdet til kommunen har utviklet seg i uønsket retning.

Samarbeidet med kommunen

Tabell 8.2. Tilfredshet med samarbeidet med kommunen. Prosent.

	1991	1997	2003	2007
Meget bra	17,2	17,5	11,5	7,7
Bra/tilfredsstillende	60,9	64,9	63,1	59,4
Dårlig	15,0	11,4	17,7	19,4
Ingen kontakt	4,0	5,3	3,7	9,1
Ubesvart	6,9	0,9	4,0	4,4
<i>N</i>	(581)	(116)	(599)	(904)

I 2007 var vellene gjennomgående tilfredse med samarbeidet med kommunene. Som det framgår av *tabell 8.2* var det likevel færre i forhold til tidligere år som karakteriserte samarbeidet som meget bra og flere som mente det var dårlig. Verdt å merke seg at blant dem som har svart på spørsmålet, økte andelen som svarer at de ikke har noen kontakt med kommunen til 9,1 prosent. Disse svarene må ses i sam-

menheng med trenden til synkende medvirkning i kommunale planprosesser, figur 8.2.

Ryddeaksjoner

Tabell 8.3. Samarbeid med kommunen om ryddeaksjoner 2003. Prosent.

	<i>Med samarbeid</i>	<i>Uten samarbeid</i>	<i>Sum</i>
Utfører rydding	82,2	80,1	81,1
Utfører ikke rydding	17,8	19,9	18,9
	100,0	100,0	100,0
	(n=253)	(n=277)	(N=530)

Merknad: Pearsons khikvadrat = 0,37; p=0,54

Et nærliggende samarbeidsområde mellom kommune og vel består av én eller flere ryddeaksjoner i løpet av året. I 2003 var det 79 prosent av velleene som svarte at man gjennomførte ryddeaksjon i eget nærmiljø (Koht 2007, 37). Nesten halvparten av velleene, 48 prosent, gjør dette i samarbeid med kommunen. Selv om kommune og vel på denne måten inngår i et fellesskap til gjensidig nytte, er det likevel ikke slik at velleene er avhengige av dette samarbeidet. Andelen av vel som gjennomfører ryddeaksjoner er like stor blant dem som ikke har samarbeid med kommunen.

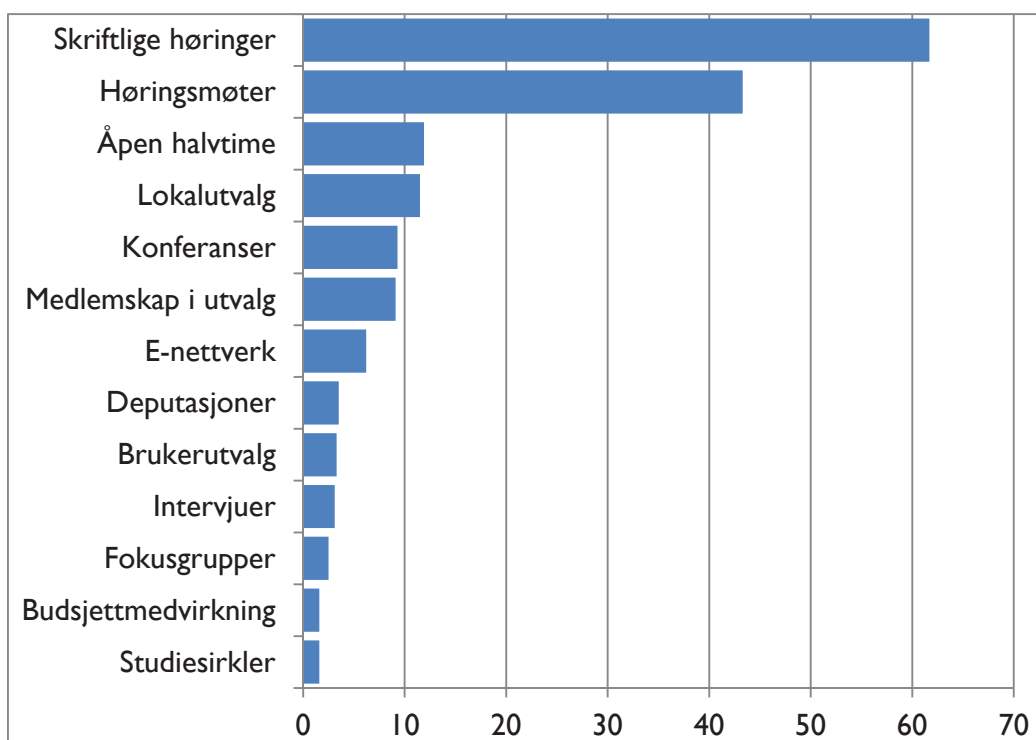
Tabell 8.3 viser at det ikke er noen statistisk forskjell på vel som samarbeider med kommunen om ryddeaksjoner og vel som ikke gjør det.¹¹ Den kjente kanadiske byplanskribenten Witold Rybczynski (1995, 234) hevder at byer og tettsteder er avhengige av denne typen egeninnsats fra innbyggernes side om boligområdene skal bestå som trivelige lokalsamfunn. Samfunnsforskeren Håkon Lorentzen (2007, 21) har uttrykt bekymring for at grenseoppgangen mellom offentlig virksomhet og sivilsamfunn kan bli diffus. Selv om dugnadsinnsats ved rydding kan synes triviell i sammenlikning med andre former for sivilt engasjement, viser denne analysen at velleene fortsatt er autonome aktører på dette området i forhold til kommunen. Kapittel 11 belyser forholdet mellom avhengighet og autonomi mer inngående.

¹¹ Én ting er at forskjellen som framkommer i tabellen er liten, en annen er at resultatet av hypotesetesten (khikvadrat-testen) nederst viser at det ikke er noen statistisk signifikant korrelasjon mellom velleenes innsats og samarbeidet med kommunen. Krysskjøring mot andre variabler kan gi mer nyanserte konklusjoner om kommunens rolle for velleenes ryddeinnsats, mens jeg her har valgt å satse på at det enkle ofte gir den beste forklaringen.

Møteplasser

Med den økte interessen for samspillet mellom sivilsamfunn og myndigheter, etterlyses gjerne mer kunnskap om hvordan frivillige interesser og offentlige organer faktisk møtes og samhandler. I denne sammenhengen er det vesentlig å få kartlagt hvordan kommuner faktisk lever opp til forventninger om å engasjere seg i formidlingen av politiske innspill fra organisasjoner og enkeltindivider. Lisa Bingham og hennes medforfattere har dokumentert mangelen på forskningsbasert kunnskap om samarbeidsformene i en hyppig sitert artikkel i *Public Administration Review* (Bingham mfl. 2005).

Kommunikasjonsprosessene og møteplassene som brukes av kommunene i kontakten med vellene kan strekke seg fra skriftlige høringer til budsjettmedvirkning. Arenaene veksler i graden av formalisering, deltakelse og prosesser fra formalisert brevutveksling til uformelle kafémøter med åpen dagsorden.



Figur 8.3. Kontaktformer og møteplasser for vel og kommuner. Prosent. N = 907.

I velundersøkelsen ble det spurt om hvilke kontaktformer eller kommunen (evt. bydelen) bruker for å komme i kontakt med og samarbeide med vellet. Resulta-

tet er gjengitt i *figur 8.3*. At skriftlige høringer kommer på topp samsvarer med bestemmelsene fastlagt i forvaltningsloven, plan- og bygningsloven og andre lover. Det er en form for enveiskommunikasjon som tilfredsstillende lokalforvaltningens behov for uttalelser i bestemte saker.

Skal en dokumentere mer komplekse eksempler på governance eller samstyrring må en forsøke å kartlegge former for flerveiskommunikasjon mellom tjenestemenn og foreningsrepresentanter preget av deliberative prosesser¹² som omfatter for eksempel høringsmøter, konferanser og «åpne halvtimer». Slike arenaer gir mulighet for utveksling av kryssende synspunkter, prøving av påstander og konsensusbygging. Riktignok oppfyller deltakerne sjelden de ideelle kravene om å stå for ubundne forhåndsstandpunkter (Eriksen 1995), men framfor enveiskommunikasjon, gir disse arenaene plass for et mangfold av ytringer og motargumenter fra flere deltakere på møteplasser som ofte blir sammensatt for anledningen. Enkelte av disse arenaene kan være forankret i nasjonal lovgivning, for eksempel eldreråd. I andre tilfeller oppretter lokale myndigheter slike møteplasser og kanaler på eget initiativ.

«Åpen halvtime» brukes gjerne av folkevalgte organer i forkant av den formelle delen av et møte. Denne arenaen gir både organisasjoner og enkeltpersoner anledning til å ta opp saker med de folkevalgte representantene før de blir avgjort.¹³ I motsetning til skriftlige høringer gir åpen halvtime mulighet for flerveiskommunikasjon mellom ulike synspunkter. På lignende måte fungerer høringsmøter og konferanser som på den annen side gjerne er begrenset til bestemte temaer.

Lokalutvalg dekker gjerne et mindre geografisk område. I Oslo finnes femten bydelsutvalg som har en partipolitisk sammensetning. I andre kommuner kan lokalutvalg være sammensatt av upolitiske medlemmer rekruttert fra alle typer frivillige organisasjoner. I følge Asbjørn Røiseland (1998) oppleves slike utvalg vel så effektive som politisk sammensatte organer. Tilsvarende kan lokale velforeninger være representert i mer spesialiserte utvalg og råd.

Intervjuer og fokusgrupper brukes i forbindelse med meningsmålinger gjennomført av kommunen. E-nettverk forutsetter at kommunen har åpnet for tilbakemeldinger og diskusjoner på sine nettsider (Koht 2009, 75-92).

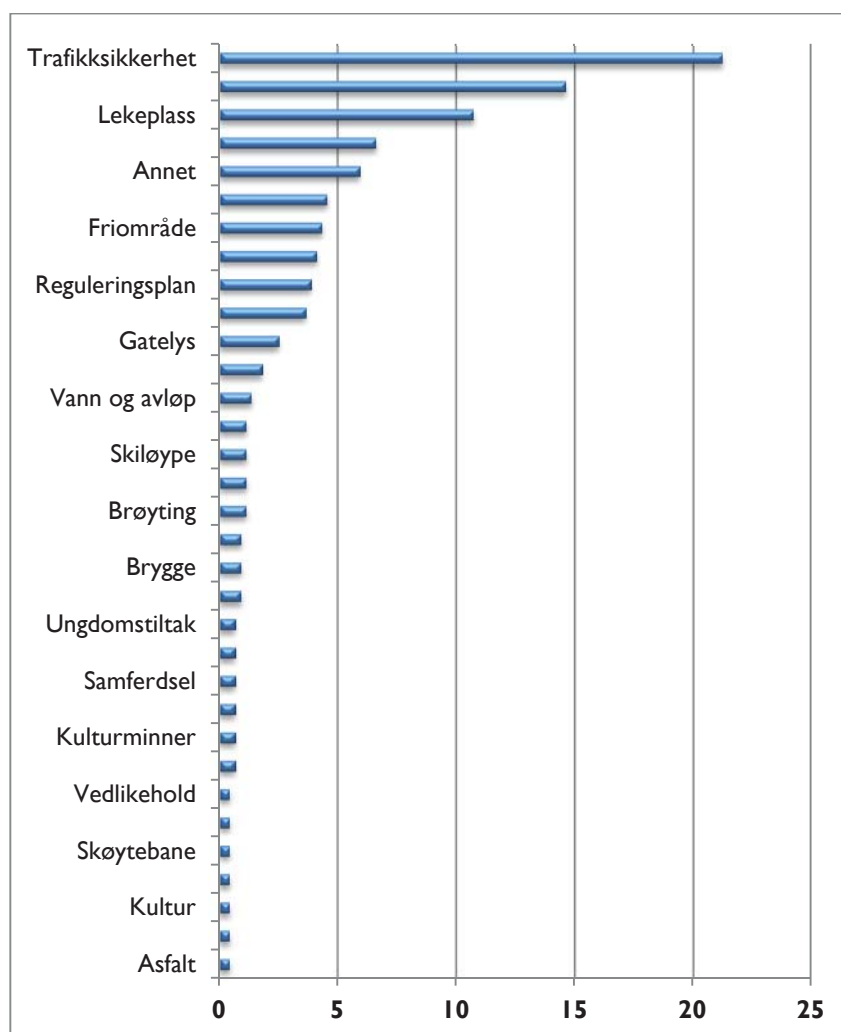
¹² Uttrykket knyttes ofte til den tyske sosiologen Jürgen Habermas (1969).

¹³ Om hvordan åpne møter kan fungere, se Koht (2009, 79).

Ønsker om samarbeid med kommunen

Tanken om å utvikle samarbeidet med kommunen videre har stor, men ikke overveldende oppslutning blant vellene. I 2007 svarte 41,7 prosent ja på spørsmålet om de ønsket et fastere samarbeid med kommunen. Samtidig svarer 26,0 prosent nei og de resterende 32,3 prosent «vet ikke». Vellene som ønsker et nærmere samarbeid med kommunen oppgir et omfattende register av områder og tiltak som kan være aktuelle slik det framgår av *figur 8.4*, som omfatter forslag som vellene har gitt førsteprioritet.

Siden spørsmålet var åpent – uten fastlagte svaralternativer – har jeg gjort noen forenklinger i forhold til de opprinnelige svarene. For eksempel er alle svar med bare én respondent gruppert som «annet». Likevel kan den store spredningen av forslag til samarbeidstiltak virke noe uoversiktlig, slik at *tabell 8.4* tar sikte på å sammenfatte de ulike tiltakene i enkelte hovedkategorier.



Figur 8.4. Prioriterte samarbeidsområder mellom vel og kommune. Prosent. N=438.

Tabell 8.4 viser en sterk konsentrasjon om initiativ som har å gjøre med vei og samferdsel, som for eksempel gateløst, brøyting og trafikksikkerhetstiltak. Over førti prosent av forslagene som vellykkede gir førsteprioritet havner i denne kategorien. Like- dan står samarbeid om lekeplasser og andre tiltak for barn og ungdom høyt på velle- nes ønskelister, nest etter utbedring av friarealer tilgjengelige for alle og fellesområ- der innen boligområdet.

Vei og samferdsel	44,3
Deltakelse i planarbeid	16,9
Fri- og fellesområder	15,0
Barn og ungdom	11,9
Andre samarbeidsområder	11,0
Sum	99,1
N	(438)

Få foreninger etterlyser økt deltakelse og påvirkning i den kommunale saks- behandlingen på en direkte måte. Likevel synes det rimelig å betrakte forslag om samarbeid om utbygging, planarbeid, regulerings- og kommuneplaner som krav om økt medvirkning i overordnede beslutninger av betydning for nærmiljøet. Til sam- men 16,9 prosent av forslagene gjelder deltakelse i slike beslutningsprosesser.

Kontakt med kommunen

	2003	2007
I stor grad	7,8	8,4
Noe	49,9	51,2
I liten grad	42,3	40,3
Sum	100,0	99,9
N	(599)	(794)

Merknad: «Føler dere at kommunepolitikerne viser inter- esse for deres nærmiljø?»

Vel og samfunn

Blant vellene oppgir 89 prosent at deres hyppigste kontakter i kommunen består av de ansatte. Det innebærer bare en liten reduksjon siden 2003 da 91 prosent svarte det samme. Bare 11 prosent av dem som har svart på spørsmålet i 2007 sier at vellet har mest kontakt med kommunens politikere. Selv om det altså er tjenestemenn man har mest kontakt med, ble dette spørsmålet oppfulgt med andre om velleenes forhold til politikerne.

På spørsmål om man føler at kommunepolitikerne viser interesse for deres nærmiljø, svarer bare 8,4 prosent «i stor grad,» mens hele 40,3 prosent svarer «i liten grad.» Dette utgjør en svak forbedring siden 2003, noe som kan ha sammenheng med at kontakten med kommunens politikere som alt nevnt, også har økt noe i perioden.

I denne sammenhengen kan det være verdt å kartlegge hvordan vellene vurderer de enkelte partienes engasjement for vellets nærmiljø. Dessverre må man regne med en risiko for at svarene på et slikt spørsmål vil være sterkt farget av de politiske preferansene blant dem som har fylt spørreskjemaet. I følge velundersøkelsen 2003 (Koht 2007, 39) utmerket ingen av partiene seg med sin interesse for velleenes nærmiljøer, men spørsmålet ble ikke gjentatt i 2007-undersøkelsen.

Tabell 8.6. Viktigste kommunale samarbeidspartnere.

<i>Etat eller organ</i>	<i>Prosent</i>	<i>n</i>
Teknisk etat	47,0	284
Plan og bygg	15,7	95
Park, idrett og friluft	11,8	71
Kultur	10,6	64
Andre	4,0	24
Ordfører og politiske utvalg	2,2	13
Drift	2,0	12
Trafikk og samferdsel	2,0	12
Vei	1,3	8
Oppvekst	1,6	7
Servicetorget	1,0	6
Eiendom	0,8	5
Rådmann	0,5	3
Sum	100,0	604

Hvilke etater og instanser i kommunen har vellene mest kontakt med? Som man kan vente ut fra oversikten over i *figur 8.1* peker de tekniske etatene og planmyndighete-

ne seg ut som viktige kontaktpunkter. I mange kommuner står imidlertid kulturkontoret for eventuell økonomisk støtte og blir dermed en viktig samarbeidspartner for velforeningene så vel som andre lokale lag.

Spørsmålet om samarbeidspartnere ble stilt som et åpent spørsmål. I *tabell 8.6* har det for oversiktens skyld vært nødvendig å redigere og samle svarene i et begrenset antall kategorier. Funnene bekrefter imidlertid at vellene har lite direkte kontakt med politikere, men i første rekke forholder seg til kommunale tjenestemenn.

Svarene på dette spørsmålet fra tidligere undersøkelser er ikke helt sammenliknbare. I 1997 ble teknisk etat (under diverse ulike navn) oppgitt som viktig partner av 48,9 prosent blant alle som deltok i undersøkelsen og kom dermed som nå på første plass. På annen plass kom kulturetaten med 20,9 prosent, mens bare 2,6 prosent av vellene i 1997 hadde plan- og miljøetaten som sin viktigste kontakt i kommunen (Koht 1999, s. 26). Her er det med andre ord skjedd en betydelig forskyvning fra kultur- til plan- og utbyggingsetatene. I begge undersøkelsene er det imidlertid omtrent en tredjedel av vellene som ikke kan peke på en eneste viktig samarbeidspartner lokalt.

Er kommunen rettferdig i sin fordelingspolitikk overfor de ulike organisasjonsgruppene? Det er åpenbart et spørsmål som mange finner det vanskelig å svare på fordi det krever en oversikt over kommunens politikk på hele området, ikke bare velleets nærområde, se *tabell 8.7*. I all fall er det vel 70 prosent som svarer «vet ikke» på dette spørsmålet, mens bare 12 prosent svarer «nei» og 18 prosent svarer «ja».

<i>Tabell 8.7. Rettferdighet i prioritering mellom organisasjoner.</i>		
	2003	2007
Ja	19,0	18,2
Nei	15,0	12,1
Vet ikke	65,0	69,7
Sum	99,0 (599)	100,0 (801)
<i>Merknader: «Føler dere at kommunen har en rettferdig prioritering mellom ulike organisasjonsgrupper?»</i>		

Det er også svært få som har noen klar oppfatning av hvilke grupper som i tilfelle blir forfordelt, det vil si mottar for lite fra kommunen.

Konklusjon

Som det går fram av dette kapitlet framstår kommunen som en svært viktig samarbeidspartner fra vellenes synspunkt. Blant vellenene har 62 prosent gjennomført konkrete tiltak i samarbeid med kommunen. Mye av samarbeidet dreier seg om rydding i nærmiljøet, men i tillegg er det også et omfattende samarbeid om den praktiske gjennomføringen av et bredt spektrum av andre samfunnsoppgaver slik det framgår av *figur 8.1*. Dessuten engasjerer vellenene seg sterkt i uttalelser og andre former for medvirkning i plan- og utbyggingssaker. Enkelte vel mottar dessuten betydelige beløp fra kommunen til drift og tiltak. De aller fleste vel sier seg tilfredse med sitt samarbeid med kommunen, men tilfredsheten har dalt noe siden 1997. Denne undersøkelsen underbygger funn fra en tilsvarende undersøkelse fra *kommunalt* perspektiv publisert i 1998. Av rapporten fra Nordlandsforskning går det fram at:

For norske kommuner under ett, er frivillige organisasjoner og velforeninger de viktigste organer for kommunens kontakt med lokalsamfunn (Røiseland 1998, 15).

For kommunene bør det likevel være et tankekors at initiativet til slik kontakt i overveiende grad kommer fra de frivillige organisasjonene selv, slik det går fram av denne undersøkelsen. Hvordan kommunen påvirker vellenene blir gjennomgått nærmer i kapittel 11.

Kapittel 9

Trygghet og sikkerhet

Personlig trygghet og sikkerhet inngår som en sentral komponent i det vide begrepet «menneskelig sikkerhet» lansert 1994 av FNs utviklingsprogram, UNDP. Dette sikkerhetsbegrepet omfatter både nasjoner, lokalsamfunn og enkeltpersoner, men hovedvekten ligger på å sikre den enkeltes velferd, og svare på folks behov for støtte overfor mulige trusler i form av overgrep og kriminalitet. Menneskelig sikkerhet innebærer ikke bare beskyttelse, men også at enkeltpersoner og samfunn har medinnflytelse i å peke på og gjennomføre løsninger i situasjoner preget av utrygghet.¹⁴ I lokalsamfunnet kan velforeninger ses på som en mulig bidragsyter til menneskelig sikkerhet slik UNDP definerer begrepet.

Kriminalitet, vold og hærverk utgjør en trussel mot ellers godt fungerende boligmiljøer, se *tabell 9.1*. Lederne for de aller fleste beboerforeningene som deltok i 2007-undersøkelsen mener at deres egne områder ikke plages av slike trusler. Dette var oppfatningen blant 83 prosent av dem som svarte på spørsmålet. Det er en forbedring fra 2004-undersøkelsen da 76 prosent av velleene oppga at deres egne nærområder var preget av trygghet og sikkerhet. Dette samsvarer godt med et bilde som de fleste har av det norske lokalsamfunnet. Likevel er det en betydelig andel, 17 prosent, som mener at velområdet utsettes for slike trusler. Hvilke trusler forekommer, og hvor alvorlig ser velleene på dem?

I 2007 var hærverk det mest utbredte problemet i velområdene samtidig som mange også anså hærverk som den mest belastende trusselen. Vold anses som det minst alvorlige problemet både med hensyn til utbredelse og alvorsgrad, mens problemer med annen kriminalitet kommer i en mellomstilling.¹⁵

¹⁴ *Wikipedia*. Human security. http://en.wikipedia.org/wiki/Human_security. Lastet ned 23.3.2011.

¹⁵ Utbredelsen av hvert av disse problemområdene omfatter henholdsvis 22, 14 og 20 prosent av nabolagene med N=904.

Tabell 9.1. Trusler mot velområdet. Prosent (Antall).

	<i>Kriminalitet</i>		<i>Vold</i>		<i>Hærverk</i>	
	<i>2004</i>	<i>2007</i>	<i>2004</i>	<i>2007</i>	<i>2004</i>	<i>2007</i>
	<i>(n=117)</i>	<i>(n=183)</i>	<i>(n=75)</i>	<i>(n=129)</i>	<i>(n=142)</i>	<i>(n=199)</i>
Litt	32,5	65,6	66,6	83,7	31,0	46,7
Noe	58,1	26,2	32,0	13,2	52,1	42,7
Svært	9,4	8,2	1,3	3,1	16,9	10,6
Sum	100,0	100,0	100,0	100,0	100,0	100,0

Spørsmålet lød: «Føler dere at kriminalitet, vold eller hærverk er en trussel mot velområdet? Hvis ja, hva er mest alvorlig/belastende for dere?». (2007: N=880).

Blant vellene har 25 prosent vært i kontakt med politiet i forbindelse med problemer omkring kriminalitet, vold og hærverk. Det utgjør en nedgang på fire prosent siden 2004. Blant vellene som opplever slike trusler i nærmiljøet sitt har imidlertid 58 prosent vært i kontakt med politiet. På den annen side melder bare 15 prosent av vellene som ikke opplever trusler i nærmiljøet at de har hatt tilsvarende kontakt. Dette innebærer at selv om vellene ikke vanligvis har kontakt med politiet, så aktualiseres det i situasjoner der man føler at kriminalitet, vold og hærverk utgjør en trussel.¹⁶

De fleste, 64 prosent, er fornøyde med politiets innsats for å forhindre og forebygge disse problemene i nærmiljøet, men like fullt finnes 36 prosent misfornøyde. Dette utgjør en økning i forhold til andelen på 32 prosent misnøyde i 2004. Interessant nok er det vel som har hatt kontakt med politiet som sier seg fornøyd, 75 prosent, mens blant dem som ikke har hatt slik kontakt sier bare 62 prosent seg tilfredse. Dette funnet er i tråd med en rekke andre rapporter som viser at brukere av offentlige tjenester vanligvis er mer tilfredse enn ikke-brukere.

På den annen side sier vel som har erfaring med kriminalitet, vold og hærverk i lokalmiljøet seg langt fra så tilfredse med politiets innsats for å forhindre kriminalitet. Omtrent halvparten, 51-53 prosent, svarer nei på dette spørsmålet uavhengig av

¹⁶ Krysstabellanalysen viser at dette funnet er statistisk signifikant. Kikvadrat-verdien er 104,8 med $p < 0,001$. Resultatet stemmer dessuten overens med svarene på 2004-undersøkelsen.

om vellet har hatt kontakt med politiet eller ikke.¹⁷ Forekomsten av trusler mot lokalmiljøet stimulerer kritikk av politiet, mens kontakt med politiet bidrar derimot til å dempe den.

Tidligere velundersøkelser inneholdt også spørsmål om tiltak som engasjement av vektere og installasjon av elektroniske overvåkingssystemer. For de fleste av velleene synes dette å være helt uaktuelle tiltak.¹⁸ Spørsmålene ble derfor ikke gjentatt i 2007.

Som konklusjon kan man si at mens de fleste beboerforeninger holder til i områder hvor forbrytelser utgjør et ubetydelig problem, finnes likevel flere bomiljøer der spesielt hærverk representerer en alvorlig utfordring. For velleene er politiet både en viktig og pålitelig kontakt der slike problemer oppstår. Tidligere undersøkelser (Koht 2007, 43) viser dessuten at svært få vel ser behov for å styrke sikkerheten i området sitt ved hjelp fra vektorselskaper og moderne overvåkingssystemer. Dette standpunktet kan ha forandret seg etter at meningsmålinger foretatt like etter framleggelsen av rapporten fra kommisjonen som ble nedsatt for å vurdere myndighetens håndtering av angrepene 22. juli 2011. Disse publikumsundersøkelsene viste at tilliten til ordensmakten var sunket betraktelig.¹⁹ Dette kan likevel være en forbigående tendens eller en oppfatning som ikke berører folks opplevelse av trygghet i eget nabolag.

¹⁷ En krysstabellkjøring viser at denne sammenhengen er statistisk signifikant for variablene kriminalitet og hærverk med $p < 0,05$, men ikke for vold selv om fordelingen av svarene er omtrent den samme i de tre tilfellene.

¹⁸ Se Koht (2007, 43).

¹⁹ Tilliten til politiet har stuft. *Verdens Gang*, 15. august 2012, s. 12–13.

Kapittel 10

Vellenes økonomi

Hittil har vi tatt for oss vellenes inntekter i form av medlemskontingent (kapittel 2) og den økonomiske støtten som mange vel får til tiltak som gjennomføres i samarbeid med kommunen (kapittel 7). 2007-undersøkelsen inneholdt imidlertid flere spørsmål som tok sikte på å gi et fyldigere bilde av vellenes inntekter og utgifter i driftsåret 2005 eller 2006. Dette kapitlet tar for seg de viktigste utgiftspostene og hvordan virksomheten finansieres gjennom egeninntekter og offentlig støtte.

Vellenes utgifter

I 2006 var vellenes gjennomsnittsforsbruk kr. 63 810, men enkelte vel har så store budsjetter, inntekter og utgifter, at disse få vellene trekker gjennomsnittet betydelig opp. Medianforbruket på kr. 16 000 forteller oss at vellene gjennomgående har en beskjeden økonomi. Det vil si at halvparten av lagene har utgifter på 16 000 kroner eller mindre.²⁰

Hva brukes så pengene til? Vellene ble bedt om å oppgi vesentlige utgiftsposter. Utgiftsposter som er nevnt som viktigste utgiftspost, som det brukes mest penger på, er rangert i *tabell 10.1*. Alt i alt går de fleste av utgiftene til løsningen av tekniske oppgaver som vedlikehold og opprusting av utearealer, lekeplasser, veier, belysning og liknende. Dessuten har sosiale arrangementer og aktiviteter en vesentlig plass på vellenes utgiftsregnskaper. Når utgiften til kontingent til Norges Velforbund opptrer som viktigste utgiftspost for 6,4 prosent av vellene, kan det ha sammenheng med at vellet har en svært beskjeden pengeøkonomi og at mye av virksomheten skjer ved ubetalt dugnadsinnsats. Som det framgår av *tabell 10.1*, har imidlertid også dugnadsinnsats sine kostnader.

²⁰ Forskjeller i registreringen av enkelte regnskapsdata medfører problemer med å gjennomføre en direkte sammenlikning med tidligere år.

Lekeplass	18,0
Arrangementer	11,0
Snøbrøyting	9,5
Vedlikehold	8,7
Strøm	7,4
Kontingent Norges Velforbund	6,4
Vei	5,0
Drift	4,9
Dugnad	2,9
Friområder	2,9
Andre utgifter	23,3
Sum	100,0

Merknad: Utgifter som er nevnt først på spørsmål om foreningens viktigste utgiftsposter.

Fordi rapporteringen i *tabell 10.1* bygger på et åpent spørsmål, har kodingen av svarene by på skjønnsmessige avveininger. Resultatene lar seg derfor ikke direkte sammenligne med tidligere undersøkelser. 2003-undersøkelsen rangerte de fire viktigste utgiftspostene som vedlikehold (15 %), arrangementer (10,5 %), lekeplass (10 %) og snøbrøyting (7 %). Mens strøm var største utgiftspost for 7,4 prosent av velle- ne i 2006, gjaldt det bare 3,4 prosent tre år tidligere. Dette kan være utslag av økte kraftpriser i perioden.²¹

En svakhet ved framstillingen i *tabell 10.1* er at den kan gi inntrykk av at velle- ne bruker lite penger på vedlikehold. Vi får et bedre inntrykk av hva velle- ne faktisk bruker penger til ved å ta for oss de fire viktigste utgiftspostene sett under ett, slik det framgår av *tabell 10.2*. Vedlikehold rykker opp til en tredjeplass siden 16,8 pro- sent av velle- ne regner dette formålet blant de fire viktigste utgiftspostene.

²¹ Ifølge Statistisk sentralbyrå steg prisindeksen for strøm og andre brenselstoffer med 59,9 prosent i perioden 2003-2006. Det vil si betydelig mer enn indeksen for en rekke andre vare- grupper. Kilde: <http://www.ssb.no/pif/>. Lastet ned 23.4.11.

Tabell 10.2. Vellenes fire viktigste utgiftsposter 2006.
N=756

Arrangementer	31,2	Renovasjon	3,4
Lekeplass	28,3	Gaver	3,4
Vedlikehold	16,8	Husleie	3,3
Snøbrøyting	14,6	Kommunale avgifter	3,3
Strøm	12,4	Lønn og honorar	3,3
Kontingent NVF	8,7	Gatelys	2,9
Forsikring	7,5	Velhus	2,8
Dugnad	7,1	Gressklipping	2,7
Vei	7,0	Ballbane	2,7
Drift	6,9	Badeplass	2,4
Administrasjon	6,8	Kabel-TV	2,4
Utstyr	6,6	Rydding	1,9
Diverse	6,4	Båtplass, brygge	1,5
Friområder	5,7		

Merknad: Andel vel som oppgir de oppførte formålene som tilhørende én av lagets viktigste utgiftsposter. Summen overstiger 100 prosent fordi tabellen omfatter inntil fire av de viktigste utgiftspostene for hvert enkelt lag.

Tabell 10.2 viser videre at 31,2 prosent av deltakerne i undersøkelsen hadde *arrangementer* i form av sosiale aktiviteter, juletilstelninger og velfester blant sine fire viktigste utgiftsposter i 2006. Mens få vel har forsikring som sin primære utgiftspost, viser tabell 10.2 at forsikring likevel er en betydelig utgift for 7,5 prosent av vellene.

I forhold til 2003 sammenfaller de sentrale utgiftspostene i de to undersøkelsene. De tre største utgiftsområdene, arrangementer, lekeplasser og vedlikehold, er felles for begge årene. På den annen side, mens 16 prosent av vellene regnet kontingenten til NVF som en av de store utgiftspostene i 2003, rapporterte bare 8,7 prosent det samme tre år seinere.

En svakhet ved undersøkelsen er at den gir bare indikasjoner på utgiftsområder; det vil si at tabell 10.2 forteller oss først og fremst hvor utbredt aktivitetene er som krever mest penger, ikke hva de faktisk koster. Selv om enkelte formål, som lekeplasser, omfatter mange vel, bekrefter denne gjennomgangen egentlig hvor mangfoldig virksomhetene til vellene er.

Vellenes egeninntekter

Kapittel 2 kartla de lokale velforeningenes forhold til sine medlemmer og størrelsen på medlemskontingenten. Spørsmålet vi skal se på i dette avsnittet gjelder vellenes totalinntekter og de viktigste inntektskildene. Dessuten omfattet undersøkelsene i 2004 og 2007 spørsmål om foreningene hadde inntekter fra basar, lotteri, bingo eller andre spill.

Tabell 10.3. Vellenes viktigste inntektskilder 2003-06.
Prosent.

	2003	2006
Medlemskontingent	79,8	84,9
Kommunal støtte og andre tilskudd	5,0	3,6
Utleie	2,4	3,6
Spill: Basar, bingo, loddsalg	2,4	2,6
Arrangement	2,8	2,3
Andre inntektskilder	7,6	2,9
Sum	100,0	100,0
N	(496)	(795)

Merknad: Inntekter som er nevnt først på spørsmål om foreningens viktigste utgiftsposter.

Som ved kartleggingen av utgiftssiden bidrar enkelte spesielt store, velstående vel til å trekke gjennomsnittstallene opp. Dermed gir medianverdiene et mer representativt bilde av hva hvert vel faktisk disponerer. Blant de 693 vellene som oppgir summen i kroner for sine inntekter for 2006 utgjør gjennomsnittet kr. 52 200, mens medianen eller midtverdien beløper seg til kr. 19 000. Det er et langt sprang fra vel som opererer med en inntekt på kr. 100 til maksimumsinntekten på kr. 1,2 millioner.

Av tabell 10.3 går det fram at medlemskontingenten er den suverent viktigste inntektskilden for det overveldende flertallet av lagene. Offentlig støtte og tilfeldige inntekter fra arrangementer, spill og salg betyr forholdsvis lite. Dette trekket har forsterket seg klart siden forrige undersøkelse i 2003.

Tar man for seg de andre inntektene som vellene har utenom kontingenten, øker betydningen av inntekter fra spill, arrangementer, utleie og offentlig støtte, se tabell 10.4. Mens 88 prosent av deltakerne i undersøkelsen har svart på spørsmålet om viktigste inntektskilde, er det likevel bare 38 prosent som oppgir sin nestviktigste inntektskilde. Enda færre vel oppgir en tredje og fjerde inntektskilde.

*Tabell 10.4. Vellenes sekundære inntektskilder 2007.
Prosent.*

Kommunalt tilskudd	17,3
Annet tilskudd	15,3
Arrangement	13,8
Spill	13,3
Medlemskontingent	9,5
Utleie	8,9
Dugnad	4,6
Salg	4,3
Avgifter	3,7
Annonser	1,2
Gave	1,2
Annen inntekt	6,9
Sum	100,0
N	(347)

Merknad: Inntekter som er rapportert som nest viktigst på spørsmål om foreningens viktigste utgiftsposter.

Verdt å merke seg er at en vesentlig andel vellene, 45 prosent, oppgir bare én inntektskilde. For de aller fleste av disse vellene følger det at medlemskontingenten ikke bare er den viktigste inntektskilden, men også den eneste. Selv om enkelte foreninger mottar betydelige offentlige tilskudd, står velbevegelsen som helhet på egne bein sett fra et økonomisk ståsted.

På den andre siden finnes en liten kategori vel som har hovedinntekten sin fra arrangementer, kommunal støtte, spillinntekter og salgsinntekter. Denne kategorien utgjør med andre ord et mindretall av foreninger hvor medlemskontingenten ikke en gang utgjør den nestviktigste posten på inntektssiden.

Hva så med inntekter fra spill? En del velforeninger sikrer sin hovedinntekt eller ekstraintekt gjennom å organisere basarer, bingokvelder, lotterier og andre spill. Slike inntekter har liten betydning for vellene (N=795) sett under ett. Imidlertid, som det framgår av *tabell 10.5*, gir basarer og tilsvarende spillignende aktiviteter betydelige beløp til de relativt få vellene som arrangerer dem. Mest utbredt er lotterier som 7 prosent av foreningene organiserer, mens bingo gir gjennomsnittlig den høyeste inn-

Vel og samfunn

tekten, kr. 17.375, til de få foreningene i utvalget som driver med dette.²² At få vel skaffer seg inntekter gjennom basarer og lignende, er i følge Sivesind (2012) del av en nasjonal trend blant frivillige organisasjoner på lokalnivå.

Tabell 10.5. Spilleinntekter. Kroner.

	<i>Basar</i> 2003	<i>Basar</i> 2007	<i>Lotteri</i> 2003	<i>Lotteri</i> 2007	<i>Bingo</i> 2003	<i>Bingo</i> 2007	<i>Andre spill</i> 2003	<i>Andre spill</i> 2007
Antall (n)	(22)	(50)	(41)	(61)	(7)	(8)	(4)	(5)
Minste inntekt	500	1.000	200	400	4.000	3.000	2.500	2.000
Høyeste inntekt	15.000	80.00	33.285	70.000	50.000	40.000	40.000	17.000
Gjennomsnitt	6.980	15.640	4.900	6.280	24.800	17.375	13.500	8.400

Betydningen av offentlig støtte

Blant de 867 som har svart på spørsmålet opplyser 37 prosent at foreningen fikk støtte fra det offentlige i 2005 eller 2006. Til drift lå medianverdien av bidraget på kr. 5 000, mens støtte til tiltak, det vil si investeringsformål, lå noe høyere, nemlig på kr. 10 000. Fordi noen få mottakere fikk spesielt store tilskudd, ligger gjennomsnittsbeløpene atskillig høyere, henholdsvis kr. 18 305 til drift og kr. 29 895 til tiltak.²³ Dette gjelder uansett et mindretall; det er verdt å merke seg at to tredjedeler av alle områdeforeningene klarte seg uten offentlig støtte i denne perioden.

I 2006 sto i praksis kommunen for så godt som all – eller 96 prosent av – *driftstøtten* til vellene. De øvrige mottok noe støtte fra den lokale banken eller andre bedrifter. I alt er det 13,8 prosent av vellene som opplyser at de har fått driftsstøtte, som muligens kan innebære en fordel for mottakerne i form av et regelmessig, tilbakevendende økonomisk bidrag.

En langt større andel, 20,5 prosent, fikk støtte til *tiltak*. Også i dette tilfellet er kommunen den viktigste kilden til bidrag, men kommunens rolle er ikke fullt så dominerende som i tilfellet med driftsstøtte. Vellene oppga kommunen som en vesentlig bidragsyter i 78 prosent av tilfellene, og denne sto i praksis bak som den eneste

²² I undersøkelsen er det ikke spurt om vellene organiserer bingoaftener selv eller om det gjøres av profesjonelle aktører på området.

²³ Summene representerer en økning siden 2003. Da lå gjennomsnittsstøtten på henholdsvis kr. 16.553 til drift og kr. 22.211 til tiltak.

giveren i 72 prosent av tilfellene. Andre kilder til offentlig støtte besto av fylkeskommunen (8 %), tippemidler (6,5 %) eller ulike statlige etater (3,2 %). Selv om spørsmålet gjaldt offentlig støtte, oppgir en del respondenter (9,7 %) at de fikk støtte til tiltak fra bedrifter, stiftelser og Norges Velforbund sentralt. Organisasjonen opererte den gang med et eget miljøfond som medlemmene kunne søke om penger fra.

Alt i alt bekrefter dataene om økonomisk støtte den nære tilknyttingen mellom vel og kommune. Det vil likevel være galt å se på disse overføringene som milde gaver; det dreier seg snarere om at frivillige har påtatt seg løsningen av kommunale oppgaver, slik det framgår av kapittel 8.

Vellenes formue

Hva sitter så vellene igjen med i kassa når inntekter og utgifter er oppgjort? Meget få vel oppgir at de går i minus og sitter med gjeld ved utgangen av året. Medianverdien av kassabeholdningen var i 2006 kr. 23 000. Den samlede formuen for de 700 deltakerne i undersøkelsen var 45,3 millioner kroner. Selv om hver enkelt forening således utgjør en beskjeden økonomisk aktør, har velbevegelsen med sine omkring 8 000 lag samlet sett en betydelig økonomisk styrke med en formue som forsiktig kan anslås til ca. 500 millioner kroner.²⁴

Konklusjon

Denne undersøkelsen viser at vellene har flere inntektskilder enn medlemskontingenten. Dataene bekreftes av den nasjonale undersøkelsen om lokalforeningenes økonomi, som vektlegger at vel og grendelag «får sine inntekter både fra salg og utleie og fra gaver og innsamlinger, dvs. både markedstransaksjoner og fra dugnad» (Sive-sind 2012, s. 37). I tillegg viser dette kapitlet betydningen av kommunal støtte til investeringer og driftsoppgaver.

²⁴ Grunnen til at dette er et forsiktig økonomisk overslag, skyldes at det i beregningen av kassabeholdningen sjelden tas høyde for verdien av faste eiendommer og andre eiendeler som tilhører vellet.

Kapittel 11

Forhold som virker inn på vellenes aktivitet

Hvorfor er noen vel mer aktive enn andre? Foregående kapitler presenterer enkle frekvensfordelinger og enkelte krysstabeller fra fire undersøkelser blant Velforbundets medlemsforeninger 1991 – 2007. I tillegg til disse frekvensoversiktene egner disse dataene seg godt til statistiske analyser. Blant annet kan en spørre etter forhold som virker inn på vellenes valg av oppgaver og aktivitetsnivå. Kan det skyldes egenskaper ved det enkelte vel eller skyldes det forhold i omgivelsene, for eksempel om vellet har et godt forhold til kommunen? Slike spørsmål kan en mer inngående analyse av dataene fra 2007-undersøkelsen gi svar på. En begrensning består likevel i muligheten til å få statistisk signifikante resultater. Det vil si om det finnes tilstrekkelig grunnlag for å trekke slutninger fra utvalget i undersøkelsen til generaliseringer som omfatter alle vel- og områdeforeninger i Norge.

I dette kapitlet vil jeg derfor begrense meg til noen spørsmål om hva som påvirker velbevegelsen på grasrotnivå. Ett spørsmål går på organisasjonsform. Spiller det noen rolle om vellet er organisert med frivillig eller pliktig medlemskap? Et annet spørsmål dreier seg om kjønn. I forhold til andre faktorer spiller kjønnsfordelingen i styret noen rolle for vellenes virksomhet? Et tredje sentralt spørsmål gjelder forhold til omverdenen. Påvirker forholdet til kommunen innsatsen til vellene?

Medlemskapsform og aktivitetsnivå

Dataene fra medlemsundersøkelsene viser at vel med pliktig medlemskap gjennomgående har langt høyere kontingentsatser enn vel med frivillig eller såkalt åpent medlemskap (jf. kapittel 2). Det skulle gi disse vellene større ressurser for å opprettholde et høyt aktivitetsnivå enn i frivillige vel. Men er dette riktig? Av krysstabellanalysen i *tabell 11.1* går det fram at dette ikke er tilfelle. Det er de frivillige vellene som tilbyr flest aktiviteter.

Tabell 11.1. Medlemskapsform og sosialt aktivitetsnivå 2007. Prosent.

Aktiviteter pr. år	Åpent	Frivillig	Pliktig	Sum
Ingen	12,2	16,2	28,5	19,6
1	34,1	27,8	36,7	30,7
2	24,4	22,9	21,1	22,5
3	14,6	17,9	7,4	14,7
4 eller flere	14,6	15,2	6,3	12,6
Sum	100,0	100,0	100,0	100,0
N	(41)	(593)	(256)	(890)

Merknad: Pearsons khikvadrat = 46,5; $p < 0,0$

En mulig forklaring er at frivillighet paradoksalt nok forplikter mer enn tvungent medlemskap. For å kunne forsvare sin eksistensberettigelse og holde på sine medlemmer må foreninger med frivillig medlemskap opprettholde et aktivitetsnivå som er høyere enn tilsvarende foreninger med pliktig medlemskap. Har en ønske om aktivitet på velnivå i nærmiljøet, er frivillige foreninger å foretrekke. Men en rekke andre forhold kan være vel så avgjørende for aktivitetsnivået i det enkelte vel, for eksempel valg av oppgaver, styresammensetning og styreaktivitet. Dette tas opp i neste avsnitt.

Oppgaver, kjønn og velaktivitet

En annen mulig hypotese er at enkelte vel har utviklet spesialiserte oppgaver som ikke fremmer aktivitet på andre områder. En slik oppgave kan være ansvaret for å drive veier i nærområdet. Dette ble bekreftet ved en analyse i 2003-undersøkelsen som tok for seg forholdet mellom ansvar for private veier og omfanget av andre aktiviteter i vellet. Selv om det ikke dreide seg om store forskjeller, viste analysen like fullt at vel som har ansvaret for «velveier» i sitt nærområde var mindre aktive med hensyn til sosiale aktiviteter enn andre vel uten slike oppgaver i nærområdet (Koht 2007, 49).

Hva så med kjønn? En enkel analyse av dataene fra den nyeste undersøkelsen i 2007 viser at det sosiale aktivitetsnivået øker med antall styremedlemmer, men spiller det noen rolle om det er kvinner eller menn som sitter i styret? *Tabell 11.2* viser resultatet av en regresjonsanalyse som bare tar for seg forholdet mellom kjønnsfordelingen i styret på den ene side og omfanget av sosiale aktiviteter og deltakelse i dugnader på den annen side. Analysen viser at kjønn har vesentlig betydning, særlig

for omfanget av sosiale aktiviteter, som julefeiring, men også for deltakelsen i dugnader, som Rusken-aksjoner. Vel med mange kvinnelige styremedlemmer er mer aktive både når det gjelder å skape sosialt samvær og i forbindelse med annen arbeidsinnsats i form av dugnader.

<i>Tabell 11.2. Påvirker kjønn aktivitetsnivået i vellet? (2007). Lineær regresjonsanalyse.</i>		
	<i>Sosiale aktiviteter (N=879)</i>	<i>Deltakelse i dugnader (N=735)</i>
<i>Effekter</i>	<i>Ustandardiserte koeffisienter</i>	<i>Ustandardiserte koeffisienter</i>
(Konstant)	0,62	6,75
Kvinner i styret	0,33*	4,97*
Menn i styret	0,14*	3,38*
R^2	0,13	0,07
<i>Tabellnote: Signifikans: *p<0,01</i>		

Et annet spørsmål er likevel om styret med et flertall av menn er like sosialt aktive som styret med et flertall av kvinner. Tidligere undersøkelser har ikke vist noen slik sammenheng, men 2007-undersøkelsen viser at styret med et flertall av kvinnelige medlemmer er klart sosialt mer aktive.²⁵ Derimot er vel like aktive ved gjennomføring av dugnader enten flertallet av styremedlemmer er kvinner eller menn.²⁶

Styresammensetningen spiller altså en rolle for både aktivitetsformer og for aktivitetsnivået i et vel. Dette gjelder både kjønnsfordelingen og totalt antall styremedlemmer. Betydningen av disse styreegenskapene er likevel nokså begrenset, slik det framgår av de lave skårene for R^2 i tabell 11.2, som indikerer at også andre forhold eller uavhengige variabler kan påvirke aktiviteten i vellet. Blant slike variabler kan være interne egenskaper som medlemstall, økonomi, foreningens alder²⁷, men også forhold i omgivelsene.

Vellene har gjerne en tett kontaktflate med kommunen, men spiller dette samarbeidet noen rolle for aktivitetsnivået i den enkelte velforening? For å få svar på

²⁵ Khikvadratverdi = 22,3 med $p=0,002$. Forskjellene er store nok til å være signifikante.

²⁶ Khikvadratverdi = 0,99 med $p=0,32$. Forskjellene er for små til å være signifikante.

²⁷ For få foreninger har oppgitt stiftelsesår til å kunne brukes i analysen.

Vel og samfunn

dette spørsmålet har jeg gjennomført regresjonsanalyser som også omfatter andre forhold som kan tenkes ha betydning for aktiviteten i vellet: medlemstall, medlemskapsform og styremøtehyppighet foruten oppgaver knyttet til eiendom, spesielt antallet lekeplasser. Regresjonsanalysen tar for seg seks påstander om forhold som bidrar til å øke aktiviteten i det enkelte vel:

Påstand 1: Aktivitetsnivået avhenger av medlemstallet. Høyere medlemstall gir rom for flere aktiviteter.

Påstand 2: Aktivitetsnivået avhenger av medlemskapsformen. Frivillig medlemskap bidrar til økt aktivitet.

Påstand 3: Aktivitetsnivået avhenger av antall styremøter. Styrer som møtes hyppig har flere aktiviteter for sine medlemmer.

Påstand 4: Aktivitetsnivået avhenger av antall kvinnelige styremedlemmer.

Påstand 5: Aktivitetsnivået avhenger av antall mannlige styremedlemmer.

Påstand 6: Vel med ansvar for lekeplasser vil ha høyere aktivitet

Påstand 7: Vel som får økonomisk støtte fra det offentlige har høyere aktivitet.

Påstandene 1 til 7 gir grunnlag for denne modellen eller ligningen:²⁸

Aktivitetsnivå = Styremøter + Kvinnelige styremedlemmer + Mannlige styremedlemmer + Medlemstall + Frivillig medlemskap + Lekeplasser + Offentlig støtte.

I denne analysen går motpåstanden – eller nullhypotesen – ut på at ingen av disse forholdene eller variablene har noen effekt på aktivitetsnivået for det enkelte vel.

Resultatet av regresjonsanalysene foreligger i *tabell 11.3*. For den første bereg-

²⁸ Den formelle modellen uttrykkes slik:

Aktivitetsnivå = β_0 Konstant + β_1 Styremøter + β_2 Kvinnelige styremedlemmer + β_3 Mannlige styremedlemmer + β_4 Medlemstall + β_5 Frivillighet + β_6 Lekeplasser + β_7 Økonomisk støtte + c. Verdiene av β -ene er det analysen tar sikte på å beregne; c står for restverdier som ikke beregnes, men forutsettes å være tilfeldig fordelt.

ningen i kolonnene (2) og (3) har jeg brukt antallet sosiale aktiviteter i perioden som den avhengige variabelen. I den andre analysen i kolonnene (4) og (5) er det medlemsinnsatsen i form av antall dugnader som brukes for å måle aktiviteten i vellet. Hva viser resultatene? De to analysene viser at aktivitetsnivået – enten det dreier seg om sosiale aktiviteter eller dugnader – påvirkes av tre forhold: Det gjelder medlemskapsformen i vellet, styremøtefrekvensen og den kjønnsmessige fordelingen i styret. Dette betyr at satsing på frivillig medlemskap, flere kvinner i styret og hyppige styremøter bidrar både til hyppigere dugnader og flere sosiale aktiviteter.

Tabell 11.3. Hva påvirker aktivitetsnivået i vellet?

(1) Effekter	Sosiale aktiviteter (N=808)		Dugnader (N=803)	
	(2) Ustandardiserte koeffisienter	(3) Standardiserte koeffisienter	(4) Ustandardiserte koeffisienter	(5) Standardiserte koeffisienter
(Konstant)	0,27	0,00	-0,19	0,00
Medlemstall	-0,001	-0,08*	-0,00	-0,05
Frivillig medlemskap	0,57	0,19**	0,77	0,07*
Styremøter	0,12	0,25**	0,25	0,16**
Kvinner i styret	0,23	0,23**	0,36	0,10**
Menn i styret	0,06	0,06	0,05	0,02
Lekeplasser	-0,02	-0,04	0,25	0,14**
Offentlig støtte	0,00	0,08*	0,00	0,00
R ²	0,19		0,014	

Merknad: Signifikans: *p<0,05; **p<0,01

Hva så med de øvrige variablene i analysen? For sosiale aktiviteter viser kolonne (3) at medlemstall og offentlig støtte har en nesten ubetydelig, men like fullt signifikant virkning på antallet. For dugnadsinnsatsen i kolonne (5) har antallet lekeplasser stor effekt, mens støtten fra det offentlige ikke har signifikant betydning.

At økende medlemsoppslutning kan ha en negativ effekt på medlemsinnsatsen, stemmer med etablert økonomisk teori om klubbmedlemskap (Sandler 1992, 63-71). I dette tilfellet synes effekten å være marginal. En rekke forhold som geografisk nærhet, følelse av likhet og sosial tilhørighet kan motvirke risikoen for gratispassasjervirksomhet i store foreninger. I kolonnene (3) og (5) er skårene standardisert på en slik måte at en kan sammenligne den direkte effekten av de enkelte variablene. I

Vel og samfunn

begge tilfeller gir antallet styremøter en større effekt enn noen av de andre variablene.

For dugnader har det skjedd en dreining i løpet av det siste tiåret. I tidligere undersøkelser spilte antallet menn i styrene en avgjørende rolle for omfanget av dugnadsinnsatsen (Koht 2007, 51). Det gjør det ikke lenger.

Resultatene som er kommentert hittil, er statistisk signifikante og markert med stjerner i tabellen. Hva innebærer det at mennenes deltakelse ikke er markert som signifikant? I dette tilfellet må vi forstå resultatet av analysen slik at både sosiale aktiviteter og dugnader vil holde seg på samme nivå enten det er få eller mange menn i styret. Koeffisientene for menn i kolonne (3) og (5) er for små til å være av statistisk betydning.

Hvor mye av aktivitetsnivået i vellene forklares av denne analysen? Verdiene for R^2 i *tabell 11.3* viser at analysen bare forklarer en andel på 19 prosent av variasjonen i det sosiale aktivitetsnivået og beskjedne 1,4 prosent av dugnadsinnsatsen. Det kan skyldes en rekke andre forhold som ikke er tatt med i analysemodellen. Det kan omfatte for eksempel kontingentnivået, styrets alderssammensetning, foreningens alder og geografiske beliggenhet. Jeg har gjennomført foreløpige analyser som viser at disse forholdene har liten direkte innvirkning på aktivitetsnivået. Dermed står vi igjen med tre forhold som denne undersøkelsen dokumenterer, nemlig at aktivitetsnivået i vellene har sterk positiv sammenheng med omfanget av:

1. For antallet sosiale aktiviteter:

- Antall styremøter
- Frivillig medlemskap
- Antall kvinnelige styremedlemmer

2. For antallet dugnadstimer:

- Antall styremøter
- Antall lekeplasser
- Antall kvinnelige styremedlemmer.

Når velbevegelsen har styrket seg på 2000-tallet på bekostning av tradisjonelle kvinne- og mannsorganisasjoner (Wollebæk og Selle 2002, s 92-93), kan det nettopp ha sammenheng med at vellene tilbyr aktiviteter som appellerer både til kvinner og

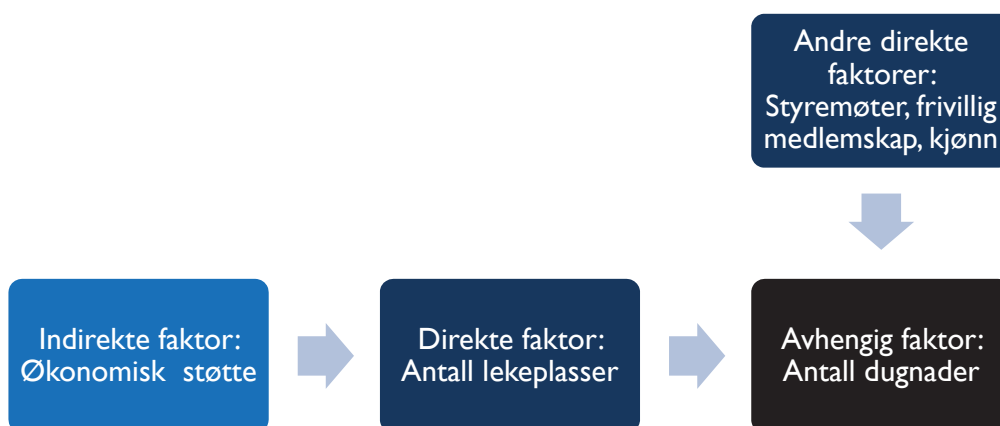
menn, og som samtidig bringer dem sammen i et fellesskap med utgangspunkt i boligen og nærmiljøet.

Betydningen av offentlig støtte

Effekter	Ustandardiserte koeffisienter	Standardiserte koeffisienter
(Konstant)	2,05	0,00
Sum offentlig støtte	0,00	0,014*

Avhengig variabel: Antall lekeplasser. * $p < 0,05$, $R^2 = 0,014$

Analysen av forhold som virker inn på aktiviteten i vellet, slik det framgikk av *tabell 11.3* viste at offentlig støtte hadde en viss, om enn svært liten betydning for antallet sosiale aktiviteter, men ikke for dugnadsinnsatsen. Det kan være egnet til å forundre fordi lekeplasser er noe kommune og vel samarbeider mest om, slik det framgår av kapittel 8. En mulig forklaring er at lekeplasser må etableres og vedlikeholdes enten kommunen bidrar økonomisk eller ikke. Det betyr likevel ikke at offentlig støtte til vellet er helt uten betydning i forbindelse med lekeplasser, slik det framgår av analysen i *tabell 11.4*. På grunnlag av denne analysen kan vi se at kommunens støtte har en minimal, men likevel signifikant, sammenheng med antallet lekeplasser i velområdet. Slik kan vi slutte at offentlig støtte har en begrenset, indirekte effekt på dugnadsinnsatsen i det enkelte vel, som forsøksvis er illustrert i *figur 11.1*.



Figur 11.1 Stianalyse av direkte og indirekte faktorerets betydning for dugnadsaktivitet.

Dette kapitlet har tatt for seg en avgrenset analyse av forhold som kan tenkes å påvirke aktivitetsnivået i en velforening. *Figur 11.1* viser i forenklet form hvordan økonomisk støtte har indirekte effekt på dugnadsinnsatsen i vellet. En grundigere analyse av dataene kunne avdekke andre faktorer som har direkte eller indirekte effekt på innsatsen. For øvrig bekrefter denne analysen at aktivitetsnivået i vellene synes å være uavhengig av støtte fra kommunen, slik *tabell 8.3* også viste. Det er med andre ord ingen umiddelbar fare for at velforeningene skal bli underbruk av offentlig sektor, selv om de løser oppgaver som kommune og stat ser som vesentlige for et godt oppvekst- og nærmiljø.

Konklusjon

Formålet med dette kapitlet har som i tidligere rapporter (Koht 1999 og 2007) først og fremst gått ut på å vise på hvordan dataene fra velundersøkelsene kan brukes til mer enn framstilling av frekvensfordelinger og historiske utviklingslinjer. Dataene fra Norges Velforbunds fire medlemsundersøkelser i perioden 1991 til 2007 synes godt egnet for å finne svar på sentrale spørsmål om velleenes samfunnsmessige betydning, både i form av egenaktivitet og i samspill med myndighetene på lokalnivå. Dette kapitlet og foregående kapitler har på sin måte bidratt til å vise hvordan vellene gjennom dugnader og sosial aktivitet bidrar til den sosiale integreringen i som regjeringen har fastsatt som et av hovedmålene med frivillighetspolitikken [St. meld. nr. 39 (2006-2007), s. 21-22].

Referanser

- Bevir, Mark, red. (2011). *The Sage Handbook of Governance*. London, Sage.
- Bingham, Lisa Blomgren, Tina Nabatchi og Rosemary O'Leary (2005). «The new governance: practices and processes for stakeholder and citizen participation in the work of government». *Public Administration Review* 65 (5):547-57.
- Elias, Maria Veronica (2010). «Bridging the bureaucracy-democracy gap: civic capacity as problem-solving». *Public Administration Review* 70, 945-948.
- Eriksen, Erik Oddvar., red. (1995). *Deliberativ politikk: demokrati i teori og praksis*. Oslo: Tano.
- Falleth, Eva Irene, Gro Sandkjær Hanssen og Inger-Lise Saglie (2008). *Medvirkning i byplanlegging i Norge*. NIBR-rapport 2008: 37. Oslo
- Fimreite, Anne (2005). «Governance i norske storbyer». *Plan*. 2005, 5, 46-48.
- Fisher, Robert (1984). *Let the People Decide*, Twayne, Boston
- Glaser, Mark A., Samuel J. Yeager, og Lee E. Parker (2006). «Involving citizens in the decisions of government and community: neighborhood-based vs. government-based citizen engagement». *Public Administration Quarterly* 30, 177-217.
- Habermas, Jürgen (1969). *Vitenskap som ideologi* [Technologie und Wissenschaft als «Ideologie»]. Oversatt fra tysk av Thomas Krogh og Helge Vold. Gyldendal, Oslo.
- Hallenstvedt, Abraham [1975]. *De frivillige foreninger: medlemmer og medlemsaktivitet*. Århus.
- Koht, Harald (1990) «Miljøpakke Romerike 1990: Samarbeid om miljøproblemer i lokalsamfunnet». Rapport. Norges Velforbund, Oslo.
- Koht, Harald (1998). «Velundersøkelsen 1998: Stort utbytte med moderat innsats,» *Velposten* 22 (3-4/98), s. 32-33.
- Koht, Harald (1999). «Velbevegelsen og dens samfunnsmessige betydning». Rapport. Norges Velforbund, Oslo.

Referanser

- Koht, Harald (2007). *Grasrota lever: Velforeningenes samfunnsmessige betydning*. HiO-rapport 2007 nr. 6, Oslo.
- Koht, Harald (2009). «Good governance in Norway». I: Žaneta Ozoliņa og Iveta Reinholde, red.: *Good Governance*, Zinātne, Riga, 50-68.
- Koht, Harald (2009). Samspill mellom lokalforvaltning og sivilsamfunn. I: Bernard Enjolras og Ragnhild H. Waldahl, red. *Frivillige organisasjoner og offentlig politikk*. Novus, Oslo, 75-92.
- Lehrer, Jonah (2010). «The truth wears off: is there something wrong with the scientific method?» *The New Yorker* 86 (40), 52-57.
- Lorentzen, Håkon (2003). «Velferdskommunen og de frivillige organisasjonene». Notat KOU 2003:2. Kommuneforlaget, Oslo.
- Lorentzen, Håkon (2007). *Moraldannende kretsløp: Stat, samfunn og sivil engasjement*. Abstrakt, Oslo.
- «Medvirkning i praksis» (2002). Rapport. Norges Velforbund, [Bergen].
- Morse, Suzanne W. (2004). *Smart Communities*. Jossey-Bass, San Francisco.
- Nordén, Hans (2009). *Frivillighetens ansikte: civilsamhällets problematiska framryckning i Norge og Sverige*, Gidlunds, Hedemora.
- NOU 1988: 17 [Frivillige organisasjoner](#).
- NOU 2012: 14 *Rapport fra 22. juli-kommisjonen*.
- Putnam, Robert D. (1995). «Bowling alone: America's declining social capital», *Journal of Democracy* 6 (1), 65-78.
- Reitan, Marit (2004). «Politicisation and professional expertise in the policy of nature conservation». *Local Environment* 9, 437-450.
- Rokkan, Stein (1987). *Stat, nasjon, klasse: Essays i politisk sosiologi*. Utvalgt av Bernt Hagtvat. Universitetsforlaget, [Oslo].
- Rubczynski, Witold (1995). *City Life: Urban Expectations in a New World*, Scribner, New York.
- Røiseland, Asbjørn (1998). «Kommunene og lokalsamfunn – mer enn kommunedelsutvalg: Hovedresultat fra en nasjonal kartlegging.» Arbeidsnotat nr. 1003/98. Nordlandsforskning, Bodø.

- Røiseland, Asbjørn og Signy Irene Vabo (2008). «Governance på norsk. Samstyring som empirisk og analytisk fenomen». *Norsk statsvitenskapelig tidsskrift* 34, 86-107.
- Sandler, Todd (1992) *Collective Action: Theory and Applications*. University of Michigan Press, Ann Arbor.
- Seim, Sissel (2006). *Egenorganisering blant fattige. En studie av initiativ, mobilisering og betydning av Fattighuset*. Avhandling. Gøteborgs Universitet, Institutionen för socialt arbete, Gøteborg.
- Selle, Per, og Kristin Strømsnes, red. (2012). *Organisasjonene og det offentlige: har vi fått en ny frivillighetspolitikk?* Rapport 2012-6. Senter for forskning på sivilsamfunn og frivillig sektor, Oslo.
- Selle, Per, og Bjarne Øymur (1995). *Frivillig organisering og demokrati: Det frivillige organisasjonssamfunnet endrar seg 1940-1990*. Det norske samlaget, Oslo
- Sivesind, Karl Henrik (2005) «Seniorers deltakelse i frivillig arbeid: Betydning av alder og livssituasjon.» Institutt for samfunnsforskning, Oslo.
- Sivesind, Karl Henrik (2012) «Pengestrømmer i frivillig sektor - Befolkningens gaver og lokallagenes økonomi». Senter for forskning på sivilsamfunn og frivillig sektor, Bergen/Oslo.
- Steinnes, Eirik A. (1957). *Organisasjonssamfunnet*. Oslo.
- St.meld. nr. 22 (2007-2008) *Samfunnssikkerhet: samvirke og samordning*
- St. meld. nr. 39 (2006-2007) *Frivillighet for alle*.
- Strømsnes, Kristin, og Per Selle (2012) «En ny og helhetlig frivillighetspolitikk?» i Selle og Strømsnes (2012), 23-38.
- de Tocqueville, Alexis (1969/1835-39) *Om demokratiet i Amerika* [De la démocratie en Amérique]. Oversatt fra fransk av Birgit Tønnesson. Gyldendal, Oslo
- Tranvik, Rommy, red. (2008). *Digital teknologi og organisasjonsendring: studier av offentlig og frivillig sektor*, Fagbokforlaget, Bergen.
- Ulstein, Kristen (1998). *Organisasjon og ledelse i frivillig arbeid*, Universitetsforlaget, Oslo.
- Wollebæk, Dag, og Per Selle (2002). *Det nye organisasjonssamfunnet: Demokrati i omforming*. Fagbokforlaget, Bergen.

Referanser

Wyller, Thomas Chr. (1958) *Nyordning og motstand: en framstilling og en analyse av organisasjonenes politiske funksjon under den tyske okkupasjonen 25.9.1940 - 25.9.1942*. Universitetsforlaget, Oslo.

Østerberg, Dag (1998). *Arkitektur og sosiologi i Oslo: en sosio-materiell fortolkning*. Pax, Oslo

Aasland, Aadne (2002). «Citizen status and social exclusion in Estonia and Latvia». *Journal of Baltic Studies* 34, 57-77.